



Alina i Balladyna –  
charakterystyka porównawcza

***BALLADYNA***

**JULIUSZA SŁOWACKIEGO**

# Zgromadź informacje o bohaterkach



- [https://view.genial.ly/5e80ccbd5ad5150d93db1429/personal-branding-balladyna4?fbclid=IwAR3aGzgVWB\\_m-pXzRS4Na49pkwuHEl dtTwDRv2Bk-gJSbgw-cjyZrDyEPPQ](https://view.genial.ly/5e80ccbd5ad5150d93db1429/personal-branding-balladyna4?fbclid=IwAR3aGzgVWB_m-pXzRS4Na49pkwuHEl dtTwDRv2Bk-gJSbgw-cjyZrDyEPPQ)

# Balladyna

**Balladyna** – córka Wdowy, piękna, młoda dziewczyna o czarnych oczach i bladej cerze. Za tajemniczością skrywa zły charakter – pychę, egoizm, wygórowane ambicje, fałsz, podejrzliwość i intryganctwo.

- Dziewczyna z ludu

Marzy o władzy, bogactwie, wolności od ograniczających ją praw. Nie znosi ciężkiej pracy, a matka wyraźnie ją faworyzuje, utwierdzając w przekonaniu, że jest godna najwyższych zaszczytów, że jest przeznaczona do większych celów.

- Ma kompleks niskiego pochodzenia. Z tego powodu wytwarza fikcyjną tożsamość i podaje się za wygnaną księżniczkę Trebizonty.





# Balladyna

- Osobowość psychopatyczna

Zabójstwo siostry staje się wtajemniczeniem w świat absolutnego zła i zbrodni. Całkowity brak empatii w stosunku do najbliższych: siostry i matki, a potem także męża i kochanka Kostryna wskazuje na osobowość psychopatyczną.

- Zbrodniarka

Pozbywa się wyrzutów sumienia i staje się wcieleniem czystego zła. Los dał jej szansę na ujawnienie i rozwinięcie najgorszych skłonności. Niepohamowana żądza władzy sprawia, że musi ona wyeliminować wszystkich rywali. Osiągnięcie celu sprawia, że czuje się spełniona, chce odtąd władać sprawiedliwie, wydaje wyrok na siebie.

- Pełna sprzeczności

Pusta, zepsuta, żądna władzy, a z drugiej strony żałująca swoich czynów skruszona królowa, która sama wydaje na siebie wyrok – jest nierozwiązaną zagadką, która nadal fascynuje odbiorcę.





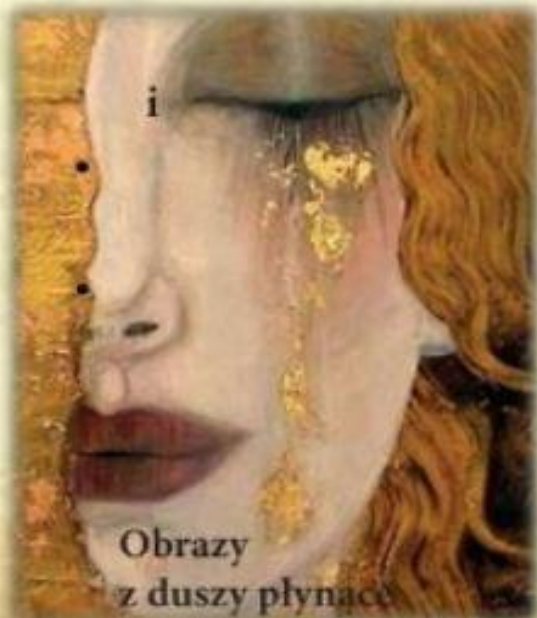
# Dramat o władzy

- Na długo przed rywalizacją ukazana jest jako potencjalnie zła (baśniwa córka o złym sercu)



## • Motywy Balladyny

- poczucie własnej nieprzeciętności - świadoma swej urody, wyróżniana przez matkę, zepsuta, wierzy, że zasługuje na lepsze życie, chce sprawdzić samą siebie, czy wygra życiową szansę
- pragnienie władzy i bogactwa - ambicja wybicia się ponad swą grupę społeczną, dotarcie do najwyższego szczebla w hierarchii, by móc działać ponad ludzkimi ocenami prawami, ponad moralnością
  - nadarzająca się okazja – przybycie Kirkora do ich chaty
  - element przeznaczenia współdecydujący o jej czynach i zdejmujący część winy – słudzy Goplany zaingerowali w jej życie



Obrazy  
z duszy płynące



# Pierwsze zabójstwo

- Zabójstwo siostry jest prostym rachunkiem: Balladyna wie, że w rywalizacji nie pokona Aliny w uczciwy sposób, z wyrachowaniem planuje pozbyć się rywalki, która stoi jej na drodze do realizacji celu – zdobycia władzy.
- Obie siostry mają wiele do stracenia, więc, mimo żartów Aliny, Balladyna jest świadoma powagi sytuacji, nie wierzy, że siostra odda jej księcia za całusa.
- Balladyna ma świadomość nieodwracalności czynu, wie, że złamała odwieczny, naturalny porządek świata, odtąd tworzy własny ład:

*Jest Bóg...zapomnę, że jest, będę żyła,  
Jakby nie było Boga*







## Ciężar władzy

- Kiedy na jej głowie zabłyśnie korona Lecha – symbol świętości panowania – już nie może wystąpić przeciw boskim prawom. Uznając prawa boskie i ludzkie, musi skazać na śmierć zbrodniarza.
- Uświadamia sobie, że nurzanie się w zbrodni prowadzi do deprawacji władzy. Osiąga taki stopień w hierarchii władzy, który pozwala jej na osądzenie siebie i poddanie się karze.





# Cena władzy – przekraczanie granic

- Balladyna kreuje w sobie duszę zbrodniarki, wchodzi w krąg jej mechanizmów: jedno zabójstwo ma wpływ na całe późniejsze życie, pociąga za sobą kolejne.
- Nie zabija dla przyjemności, ale, by zagłuszyć lęk o jutro i utrzymać władzę. Likwiduje świadków (nawet potencjalnych) i tych, którzy znają jej sekret.
- Wspina się po szczeblach zbrodni:
- eliminuje świadków, współników i rywali: Gralona, Grabca, Pustelnika, Kirkora, Kostryna
- Zrywa z przeszłością – chłopskim rodowodem (wyrzeka się matki i wyrzuca ją)





# Tragizm Balladyny



- Tragizm polega na sprzeczności między dwiema wartościami: pełną wolnością (do życia ponad prawem i zakazami, które ograniczają jej swobodę) i koniecznością życia zgodnie z moralnym porządkiem świata.
- Gdy zdobywa koronę i władzę, nagle – świadoma jej wartości – uznaje rację sumienia i uświadamia sobie okropność swych zbrodni. Chcąc się odciąć od przeszłości, musi wymierzyć karę zbrodniarzowi czyli sobie.



# Alina

- **Alina** – druga, młodsza córka Wdowy. Jest wysmukłą blondynką o niebieskich oczach. Łagodna z usposobienia, szczerą, pracowitą, zwinną i szybką. Kocha matkę, jest jej posłuszna. Ustępliwa wobec starszej siostry.
- Uosobienie dobroci, szczerości i miłości. Stanowi wyrazistą przeciwagę dla złej siostry i jedną z najszlachetniejszych bohaterek w literaturze.
- Wykazuje się dojrzałością i odpowiedzialnością. Nie uchyla się od ciężkiej pracy, a nawet wyręcza matkę i siostrę, które kocha i nie ma zamiaru stawiać własnej wygody ponad ich dobrem i zdobyć szczęścia za wszelką cenę. Choć zakochuje się w Kirkorze, jest gotowa zrezygnować z niego dla siostry
- Jej dobroć i szlachetność nie zostają przez nikogo docenione (ani przez Balladybę, ani przez matkę, ani przez Kirkora). Jedynie Filon obdarza ją uczuciem, ale jest ona już wówczas martwa.
- Ginie zabita przez Balladybę.





# Wdowa



- Wdowa - bohaterka drugoplanowa, matka Aliny i Balladyny, bardzo kocha córki, lecz starszą faworyzuje, budząc w niej poczucie wyższości
- Staje się ofiarą Balladyny: zapomniana, zesłana na pobyt w wieży, a następnie wygnana z zamku, zostaje porażona piorunem i ślepie
- Mimo bólu i żalu do córki nie zdradza jej imienia nawet podczas tortur, które przypłaca życiem, nie chcąc wydawać wyroku na własne dziecko
- W dramacie jest symbolem matczynej miłości, bezkrytycznej, bezwarunkowej.

# CHARAKTERYSTYKA PORÓWNAWCZA

- forma wypowiedzi, w której porównujemy dwie postaci, ukazując ich podobieństwa i różnice;

- **JAK NAPISAĆ CHARAKTERYSTYKĘ PORÓWNAWCZĄ?**

1. **wybrać sposób porównywania:**

- opisać osobno każdą postać, a w zakończeniu wyciągnąć wnioski dotyczące podobieństw i różnic,
- opisać postaci pod kątem wybranych cech, problemów lub innych przyjętych kryteriów,

2. **zgromadzić informacje dotyczące postaci. Należy pamiętać o uporządkowaniu materiału, gdyż charakterystyka porównawcza nie powinna być mechanicznym zestawieniem dwóch odrębnych charakterystyk;**

3. **napisać plan pracy.**

