



ARCYDZIEŁO POLSKIEJ NOWELISTYKI

Z legend dawnego Egiptu
Bolesława Prusa

BOLESŁAW PRUS A PROZA HISTORYCZNA

- Niechęć Prusa do tematyki historycznej jako ucieczki od bieżących spraw, opartej na schematach, ukazującej uproszczony, bo nieznanym dobrze dawny świat.
- Negatywna ocena powieści Henryka Sienkiewicza pisanych „ku pokrzepieniu serc”;
- Zainteresowanie światem współczesnym, bliskim autorowi i czytelnikom;
- Podjęcie tematów historycznych w noweli *Z legend dawnego Egiptu* i w powieści *Faraon* w sposób symboliczny jako ilustracji ponadczasowych problemów dotyczących władzy i losu człowieka – kostium historyczny.

W *Faraonie* Prus wnikliwie analizuje mechanizm władzy i przedstawia tragiczne losy młodego Ramzesa XIII, faraona idealisty.

Konflikt młodego władcy z kastą kapłanów służy analizie mechanizmów władzy absolutnej, jest też opowieścią o buncie i jego możliwościach. Prus, w przeciwieństwie do Sienkiewicza, nie szukał w historii pokrzepienia, ale wiedzy na przyszłość (np. o strategiach politycznych, błędach buntowników- nieświadomych, z czym przyszło im walczyć).

Prusa interesują nie tyle fakty historyczne, drobiazgowo odtwarzanie realiów, co tajemnica ludzkiego losu tragicznie uwikłanego w historię.

GENEZA NOWELI



- Genezy noweli upatruje się w rzeczywistych wydarzeniach, jakie miały miejsce w Niemczech pod koniec 1887 roku. Cesarz Niemiec – Wilhelm I – zachorował na gripę, która wywołała powikłania u 90-letniego wówczas Wilhelma. Lekarze nie dawali cesarzowi zbyt dużych szans na powrót do zdrowia. Jednocześnie u następcy tronu, Fryderyka, wykryto nowotwór gardła. Fryderyk, w przeciwieństwie do Wilhelma, był orędownikiem pokoju, a swoje rządy chciał oprzeć na idei demokracji. To w nim Polska upatrywała możliwości poprawy stosunków pomiędzy państwami.
- Prus pisał swoją nowelę w trakcie trwania tych wydarzeń. Nowela kończy się śmiercią Horusa. W rzeczywistości, po długiej i ciężkiej chorobie, Ferdynand także umiera – zatem Prus w swej noweli niejako antycypował (przewidział, wyprzedził) przyszłe wydarzenia.
- Prus podziwiał też kanclerza Niemiec Ottona von Bismarcka jako wzorowego męża stanu i fascynowała go silna władza, dająca szansę rozwoju państwa.
- Prus zainteresowany był też odkryciami naukowymi związanymi z Egiptem (odczytanie hieroglifów)
- Z „Legend dawnego Egiptu” wydano po raz pierwszy w 1888 roku.

CO OZNACZA DAWNY EGIPT?

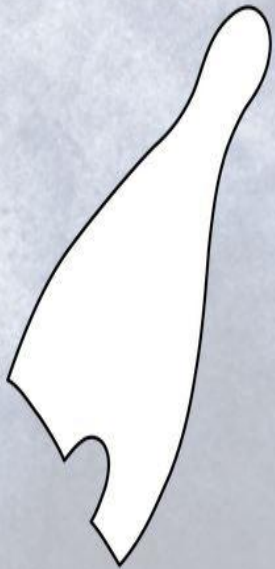


Chodzi oczywiście o starożytny Egipt, kiedy władzę sprawowali faraonowie. Była to bardzo bogata i rozwinięta cywilizacja, która stworzyła piramidy, hieroglify, bogate sarkofagi, w których chowano władców oraz bardzo ciekawe i rozbudowane wierzenia w wielu bogów. Najważniejszą osobą w państwie był faraon. To on decydował o życiu i śmierci swoich poddanych. Jego słowo było święte. Jego władza miała charakter absolutny. Był równocześnie królem, głównodowodzącym armią, najwyższym kapłanem i ziemskim wcieleniem boga Horusa - symbolizującego Egipt. A co za tym idzie, według wierzeń, po śmierci faraon stawał się bogiem. Niżej w hierarchii znajdowali się kapłani, rodzina faraona, żołnierze. Najniżej znajdował się prosty lud i niewolnicy - którzy praktycznie nie mieli żadnych praw. Często faraonowie byli prawdziwymi tyranami, a przy budowie królewskich piramid umierały tysiące niewolników.



SYMBOLE WŁADZY FARAONÓW

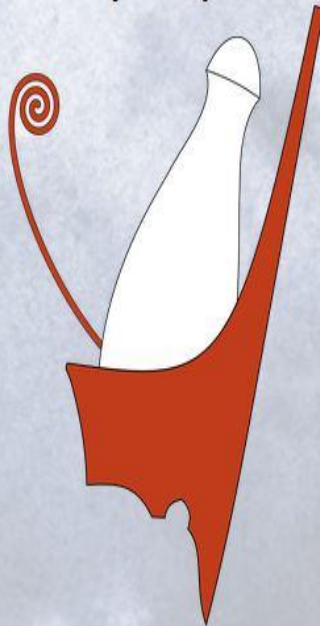
W starożytnym Egipcie symbolami władzy były nakrycia głowy (korony, chusty), berta i laski. Najważniejsze korony to: biała hadżet (bez zdobień)- symbol królów Górnego Egiptu, czerwona deszeret – niska, symbolizująca Dolny Egipt. Król zwykle był przedstawiany w obu koronach jednocześnie (pszent- symbol zjednoczenia Dolnego i Górnego Egiptu). Faraonowie od czasów I dynastii nosili też nemes- chustę w pasy, zwykle niebieskie i złote. Berta i laski to: heka (laska pasterska z zakrzywioną górną częścią), bicz nachacha (pierwotnie narzędzie rolnicze: przypomina cep z ruchomą częścią w kształcie wachlarza), berto uas (zwieńczone zwierzęcą głową, rozdwojone od dołu). Inne symbole: ureusz, byczy ogon i doczepiana broda. Pierścień ze skarabeuszem oraz imieniem faraona pełnił rolę pieczęci danego władcy. To właśnie pierścień w noweli Prusa pełni rolę deterministyczną. Jest symbolem, który ma moc zmiany rzeczywistości, a także znakiem władzy, która spłynęła na Horusa.



hadżet



deszeret



pszent



bicz
nachacha

heka



berto uas

ZNACZENIE TYTUŁU NOWELI B. PRUSA

- o określenie "dawny Egipt" wskazuje, że akcja noweli rozgrywa się w starożytności za czasów faraonów.
- o pojęcie "legenda" - mówi, że nie wiemy, czy opisywane wydarzenia - choć nie są fantastyczne - miały faktycznie miejsce, w realia historyczne i geograficzne Egiptu włączono wymyśloną historię o dwóch władcach. Imię Ramzes nosiło 11 faraonów, a Horus to imię bóstwa.



Konstrukcja noweli

★ Ukąszenie

świątelnia za Nilem, gdzie
tęskni ukochana Berenika

rżenie koni

światła z grobu Zefory

gromadzenie się tłumu

Dworzanin objaśnia następcy tronu znaki

Horus nie potrafi interpretować znaków

Horus wezwany do sali faraonów

★ Gwiazdy zapowiadają śmierć członka dynastii

Obłożnie chory stuletni Ramzes wypija lekarstwo,
które albo go uleczy, albo zabije

Przygotowanie edyktów

1. o pokoju z Etiopami
2. o niewyrywaniu języka jeńcom
3. o złagodzeniu doli niewolników
4. o przewiezieniu zwłok Zefory
5. o powrocie Jetrona
6. O uwolnieniu Bereniki

Diagnoza

Odrzucanie edyktów

3. o złagodzeniu doli niewolników
1. o pokoju z Etiopami
4. o przewiezieniu zwłok Zefory
5. o powrocie Jetrona
2. o niewyrywaniu języka jeńcom

Horus umiera z edyktem o uwolnieniu
Bereniki w ręce
Ramzes odzyskał zdrowie

CZAS I MIEJSCE AKCJI

- Miejszem akcji jest pałac faraona Ramzesa w starożytnym Egipcie. Akcja toczy się w sali faraonów, gdzie młody Horus oczekuje na pierścień faraona, będący nieodzownym insygnium władzy królewskiej w Egipcie. Wyglądając przez okno rozmyśla o edyktach, które wyda, będąc już władcą. Do sali co rusz przychodzą kolejni urzędnicy państwowi wysyłani przez umierającego Ramzesa, którzy informują o pogarszającym się stanie zdrowia starego władcy oraz deklarują swoje bezwzględne oddanie nowemu faraonowi.
- Akcja rozgrywa się w trakcie jednej nocy i kończy przed wschodem słońca. Akcja toczy się szybko, a upływający czas ma tu kluczową rolę, gdyż niweczy wszystkie plany Horusa.





Motyw czasu jest najważniejszym motywem w noweli. To ze względu na upływający czas wzrasta napięcie w utworze Prusa. Z czasem zмага się główny bohater – spowodowany zbliżającą się śmiercią brak czasu uniemożliwia mu spełnienie zamierzeń względem narodu i swoich bliskich. To nieubłagany upływ czasu wymusza na Horusie podejmowanie kolejnych decyzji o eliminacji edyktów, których już nie zdąży zatwierdzić, a tym samym wprowadzić w życie.



W gąszczu błędów poznawczych

W sali tronowej

pierwsza
duma
wielkości

Horus westchnął na wspomnienie ukochanego przyjaciela, który wszczepił mu odrazę do wojen, a litość dla uciśnionego ludu.

O nic nie pytał,
zakrył ręką oczy.

wejście Horusa

Horus pyta, bo nie rozumie, co znaczą znaki.
Dworzanin wyjaśnia, starając się zadowolić następcę tronu.

Nagle syknął z bólu
przekonany, że użądliła go pszczoła.

Księżę włada, wydaje edykty, które wymagają dotknięcia pierścieniem faraonów.

— Żal mi... ach, jak żal... Ale przecież nie wszystkich umrę... Zostaną po mnie błogostawieństwa, spokój, szczęście ludu i... moja Berenika odzyska wolność... Długo jeszcze?...

Przegra na walka z czasem

NAWARSTWIANIE SIĘ BŁĘDU POZNAWCZEGO

Na zewnątrz

Cisza w zgromadzoną tłumie
Ludzie chcą powitać nowego władcę i poznać jego dobrodziejstwa.

światła
Kapłani poszli do grobu matki, Horusa Zefory, ażeby zwłoki jej przenieść do faraonów katakumb.

rzenie koni
Kancelarz kazał przygotować gońców po nauczyciela, Jetrona

światelko za Nilem
Pozdrawia go ukochana Berenika



POZNAWANIE PRAWDY

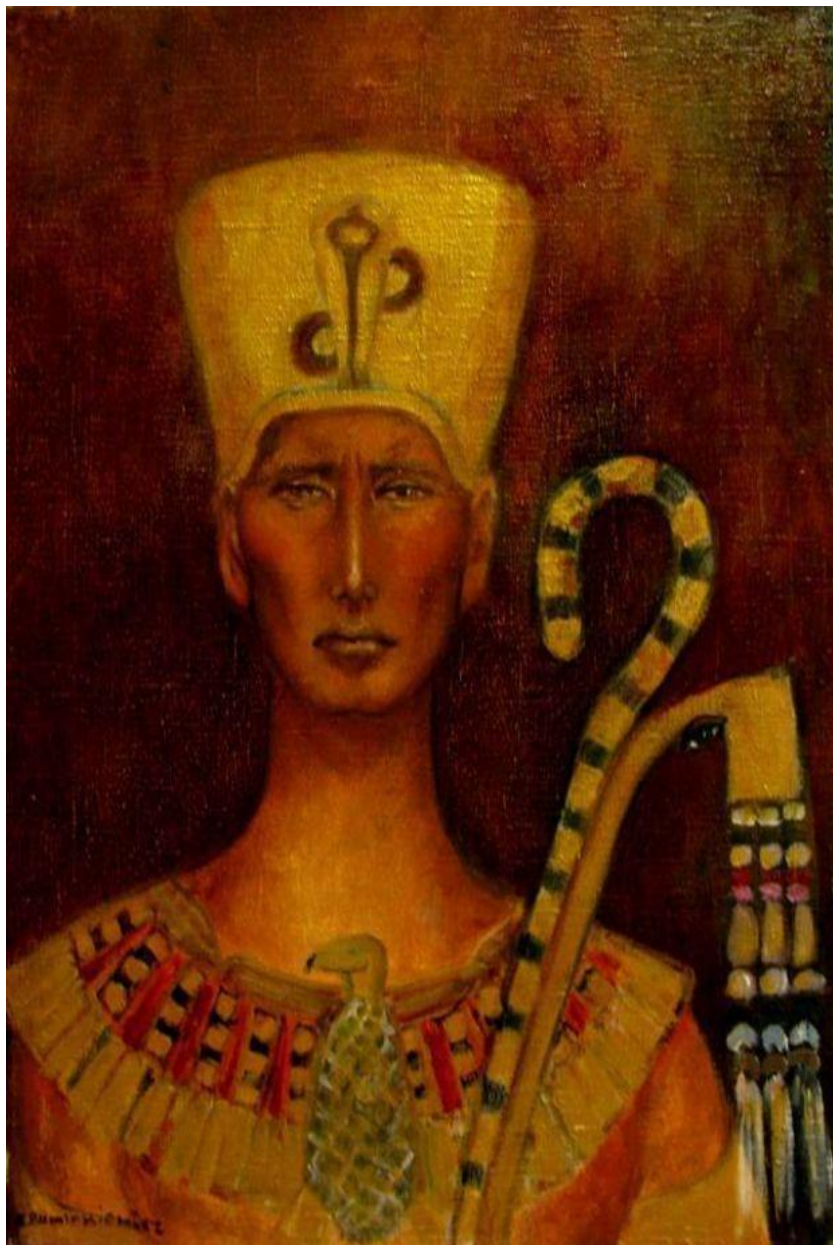
Ozdrowienie Ramzesa.
Śmierć Horusa

Ramzes

- skupiony na bezpieczeństwie i sile państwa
- najważniejszy jest porządek w państwie, jest nastawiony na skuteczność;
- dobro państwa (porządek, siła itp.) ważniejsze od prywatnych spraw władcy (rodzina);
- priorytetem jest kontynuacja władzy, a nie własne życie i poglądy;
- musi być surowy, okrutny;
- budzi strach i szacunek poddanych

Horus

- skupiony na dobru obywateli, ich szczęściu, zadowoleniu;
- chciałby pozwolić społeczeństwu na spokojne życie i wyeliminować pracę ponad siły;
- najważniejsze jest sprawiedliwe traktowanie ludzi (uczciwe sądy);
- istotne są sprawy prywatne, nie państwowe;
- chce być dobry, łagodny;
- budzi u poddanych miłość, wdzięczność i szacunek



Model władzy reprezentowany przez Ramzesa

rzeczy silnej ręki

Mocne strony	Słabe strony
<ul style="list-style-type: none">• porządek w państwie• silne i bezpieczne państwo• dobro państwa najwyższą wartością	<ul style="list-style-type: none">• bojaźń i niedola poddanych• brak wolności słowa• krzywda podbitych
Szanse	Zagrożenia
<ul style="list-style-type: none">• utrzymanie silnej pozycji państwa• respekt wrogów• stabilizacja	<ul style="list-style-type: none">• nadużycie władzy• terror• brak reform





Model władzy reprezentowany przez Horusa

staby władca

Mocne strony	Słabe strony
<ul style="list-style-type: none">• zakończenie wojny• polepszenie losu ludu i niewolników• zadowolenie władcy i poddanych• sympatia ludu	<ul style="list-style-type: none">• sprawy prywatne ważniejsze od państwowych• możliwość manipulowania władcą• populizm
Szanse	Zagrożenia
<ul style="list-style-type: none">• wprowadzenie reform• nowoczesne państwo• sprawiedliwe rządy• pokój z sąsiadami	<ul style="list-style-type: none">• upadek państwa• atak wrogów• niesubordynacja poddanych• wykorzystywanie dobroci władcy



DWA MODELE WŁADZY

Na zasadzie kontrastu w utworze ukazane zostały dwa style panowania.

- Po jednej stronie znajduje się obecny król Egiptu **Ramzes**, który sprawuje swoje rządy w sposób despotyczny i okrutny, to jednak zapewnia Egipcjom siłę. Ponad własne potrzeby Ramzes stawia bowiem dobro kraju i nawet na łożu śmierci myśli o tym, by zapewnić Egipcjom ciągłość sprawowania władzy. Czuje się za swój kraj odpowiedzialny, także w ostatnich godzinach życia. Ramzes jest władcą doświadczonym, bezkompromisowym, mądrym, odpornym na naciski z zewnątrz. Reprezentuje rządy silnej ręki. Uważa, że nie może być przerwy w ciągłości sprawowania władzy, a dobry władca to w pełni sprawny władca. Nawet w obliczu śmierci myśli przede wszystkim o dobru państwa.
- Z drugiej strony znajduje się zaś młody **Horus**, który wprowadzić chciałby poprawić los swojego ludu oraz niewolników, zakończyć wojnę, pochłaniającą wiele krwawych ofiar, jednak ponad dobro kraju stawia on sprawy jednostki, w szczególności – sprawy prywatne. W swoich ocenach kieruje się uczuciami, a w chwili śmierci liczy się dla niego jedynie ukochana. Jako pierwsze odrzuca edykty dotyczące państwa, a do końca trzyma w dłoni ten, który jest mu najdroższy – dokument o uwolnieniu Bereniki. Władca taki, jak można się domyślać, nie zapewniłby Egipcjom stabilności i siły. Horus jest dobry, wrażliwy, słaby, liberalny. Na myśl o przejęciu władzy przepełnia go duma. W obliczu śmierci myśli przede wszystkim o sprawach osobistych.

Racje reprezentowane z jednej strony przez Ramzesa, z drugiej przez Horusa równoważą się idealnie. Szala nie przechyla się ani na jedną, ani na drugą stronę. [...] Horus przegrywa, bo okazuje się „zbyt ludzki” i aspołeczny, nie spełnia wymogów pozytywistycznej „użyteczności”; Ramzes przeciwnie – w oczach czytelnika deprecjonuje go fakt, iż jako jednostka ultraspołeczna, rygory pozytywistycznej „użyteczności” spełnia w sposób tak bezkompromisowy, że wręcz „niehumaniczny” (alternatywa jest więc określona jednoznacznie: albo społeczny i „niehumaniczny” – albo „zbyt ludzki” i aspołeczny) [...].

Próżno szukać w utworze jednoznacznego opowiedzenia się za jakimkolwiek programem. Nowela stawia czytelnika na rozdrożu między dwoma sposobami działania, które reprezentują Ramzes i Horus.



Z *LEGEND DAWNEGO EGIPTU* JAKO NOWELA

- brak opisów (w noweli znajdują się jedynie dwa bardzo szczątkowe opisy: pierwszy ukazuje chorego Ramzesa, drugi Nil nocą);
- jednowątkowa fabuła skoncentrowana na kwestii władzy i jej przekazania;
- niewielkie rozmiary utworu (5 stron);
- uproszczona charakterystyka bohaterów oparta na kontraście osobowości;
- szybko tocząca się akcja zmierzająca do finału; zbudowana według wzorów dramatycznych – zawiązanie, rozwinięcie, punkt kulminacyjny, perypetia i rozwiązanie akcji.
- stopniowanie napięcia (czas grający na niekorzyść Horusa; walka z czasem);
- zaskakujący zwrot akcji (stary Ramzes odzyskuje zdrowie, natomiast w wyniku ukąszenia przez jadowitego pająka umiera młody Horus) – sytuacja końcowa jest odwrotnością początkowej.



SOKÓŁ NOWELI

- Słowa pojawiają się jak refren na początku, w trakcie akcji i na końcu noweli. Stanowią klamrę kompozycyjną.
- Odsyłają one to alegorycznej warstwy utworu – ukazują problematykę egzystencjalną noweli.

Patrzcie, jak marne są ludzkie nadzieje wobec porządku świata; patrzcie, jak marne są wobec wyroków, które ognistymi znakami wypisał na niebie Przedwieczny!...



NOWELA PRUSA JAKO PARABOLA (PRZYPOWIEŚĆ) – PROBLEMATYKA EGZYSTENCJALNA

- Historię dwóch faraonów należy interpretować w sposób alegoryczny jako refleksję nad ludzkim życiem, a właściwie – nad jego nicością.
- Człowiek i jego doznania egzystencjalne, szczególnie te najboleśniej (śmierć i cierpienie), nic nie znaczą wobec praw rządzących naturą i życiem.
- Wszelka nadzieja jest złudzeniem, ponieważ los człowieka zdeterminowany jest czynnikami spoza jego natury i wbrew jego woli (determinizm). Wszystko, co się dzieje w świecie, jest uwarunkowane przyczyną zewnętrzną: wola Przedwiecznego.
- Wbrew logice – stary faraon odzyskuje siły i zdrowie, a młody następca – umiera. Na nic zdają się wielkie życiowe plany Horusa, jego próba naprawienia krzywd wyrządzonych przez Ramzesa. Sądzono mu umrzeć w momencie najbardziej przez niego nieprzewidywalnym, bo jakieś fatum ciąży nad nim. W tym tkwi fatalizm ludzkiego życia.

PODOBIENSTWO NOWELI PRUSA

DO TRAGEDII ANTYCZNEJ

DZIĘKI WYKORZYSTANIU CECH GATUNKOWYCH TRAGEDII UTWÓR JEST DYNAMICZNY. LEPIEJ ZOSTAŁY ODDANE EMOCJE BOHATERÓW I DRAMATYZM SYTUACJI, W JAKIEJ ZNALAZŁ SIĘ HORUS.



zasada trójjedności: jedność miejsca, czasu i akcji;



losy ludzkie zależne od siły wyższej – nad wszystkim czuwa Przedwieczny;



ograniczona liczba bohaterów – nie więcej niż trzech jednocześnie;



dialogowość utworu;

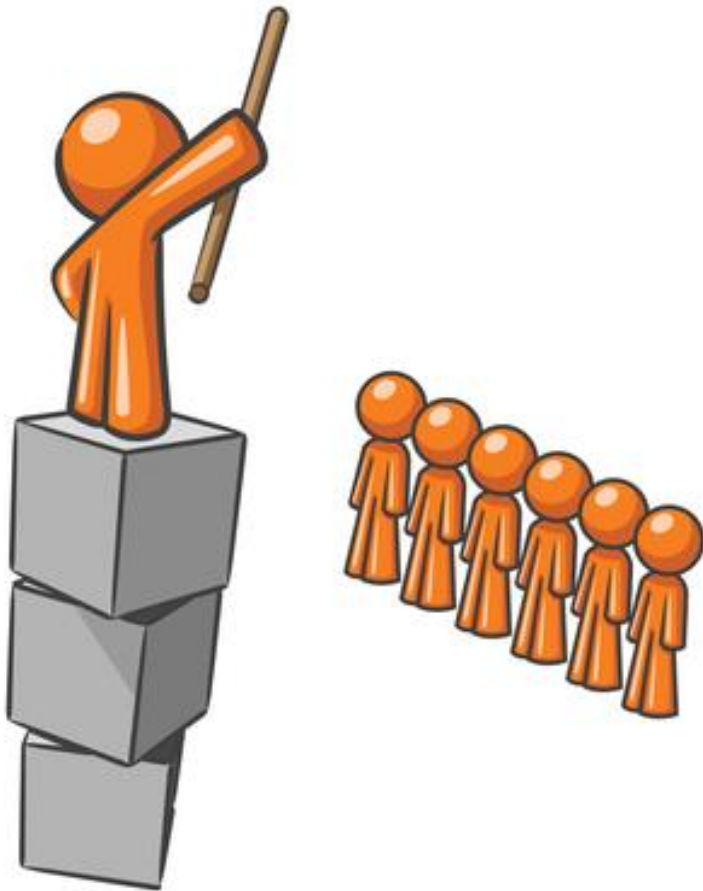


jeden motyw: przejęcie władzy;



punkt kulminacyjny.

WYJAŚNIJ ZNACZENIE FRAZEOLOGIZMÓW ZWIĄZANYCH Z WŁADZĄ:



- Być u steru władzy
- Dobro ogółu
- Barbarzyński kraj
- Objąć stanowisko
- Pracować dla kraju
- Racja stanu
- Służyć krajowi
- Swobody obywatelskie
- Drakońskie prawa
- Ostatnia wola



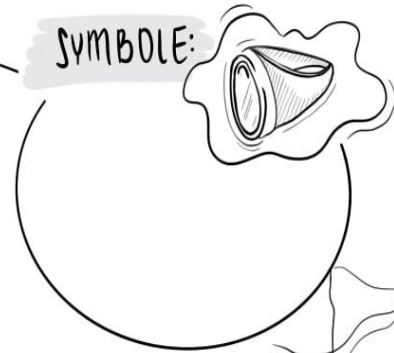
B. PRUS

"Z legend dawnego EGIPTU"

EDYKTY:

- 1.
- 2.
- 3.
- 4.
- 5.

SYMBOLE:



1. ZAPISZ, CO HORUS CHCIAŁ ZMIEŃĆ PO OBJĘCIU WŁADZY.



2. PONUMERUJ EDYKTY W KOLEJNOŚCI ICH ODRZUCANIA:

JAKI JEST?

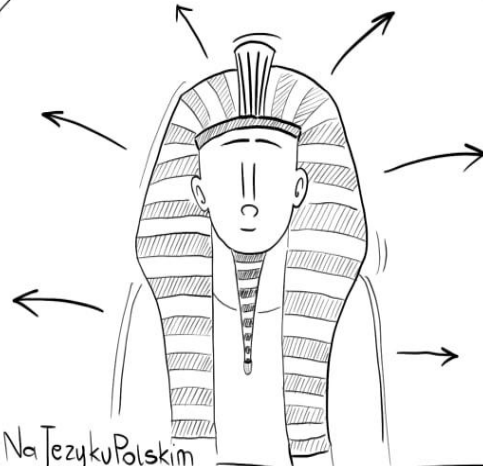
RAMZES

HORUS

3. O CYM TO ŚWIADCY?

WNIOSKI:

CECHY DOBREGO WŁADCY:



GENEZA:

B. PRUS

"Z legend dawnego EGIPTU"

CECHY NOWELI:

KOSTIUM
HISTORYCZNY:

ZNACZENIE
PONIEŻSZYCH
SŁÓW W UTWORZE:

MIEJSCE
AKCJI:

CZAS
AKCJI:



PUNKT
KULMINACYJNY:

ROZPOCZĘCIE:

1.

2.

3.

ZAKOŃCZENIE:

AKCJA
W NOWELI

"Patrzcie, jak marne są

Ludzkie nadzieje wobec porządku świata"

