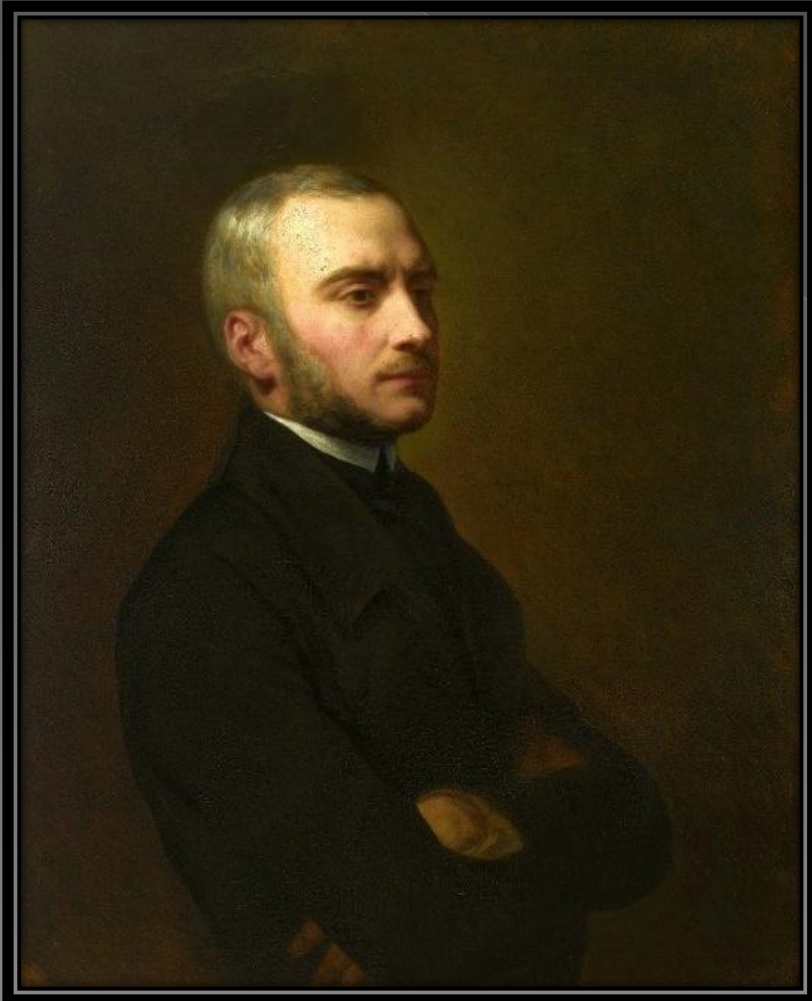


Dramat rodzinny

Nie-Boska komedia Zygmunta Krasińskiego

Zygmunt Krasiński



- arystokratyczne pochodzenie pisarza,
- sieroctwo (wczesna śmierć matki),
- silne wpływy ojca, ambiwalentny stosunek Zygmunta do ojca,
- niejednoznaczny stosunek poety do powstania listopadowego
- , swoboda przekraczania granicy między Polską a Europą,
- podróże po Europie jako element życia arystokratycznego pisarza
- Krasińskiego różni od Mickiewicza i Słowackiego przede wszystkim pochodzenie społeczne, sytuacja rodzinna, poglądy polityczne i społeczne oraz odmienny status polityczny po upadku powstania.

Zbieżności między życiorysem Krasińskiego a losami bohaterów dramatu

- Krasiński podobnie jak Mąż był poetą reprezentującym ideały arystokratyczne;
- przez część dorosłego życia związany – na życzenie ojca – z Elizą Branicką, kobietą, której nie kochał;
- podobnie jak protagonista dramatu Krasiński żył „podwójnym” życiem: z jednej strony był poprawnym mężem, z drugiej zaś prowadził ożywioną korespondencję z Delfiną Potocką, będącą w jego mniemaniu jedyną miłością jego życia;
- dodatkowo na uwagę zwraca fakt słabego zdrowia Krasińskiego, co zbliża go do Orcia.

Nie-Boska komedia to dramat o...



- ◉ *tragizmie losu poety / człowieka, który uważa siebie za poetę;*
- ◉ *o niszczącym wpływie poezji na życie człowieka;*
- ◉ *o rewolucji niszczącej świat starego ładu feudalnego;*
- ◉ *o nieubłaganie zbliżającej się katastrofie świata).*

Przebieg akcji



<https://learningapps.org/view14121297>

KOMPOZYCJA NIE-BOSKIEJ KOMEDII ZYGMUNTA KRASIŃSKIEGO

CZĘŚĆ I

- Wstęp: poeta i poezja
- Ślub hrabiego Henryka
- Rozczarowanie życiem rodzinnym
- Fascynacja Dziewicą
- Porzucenie żony i syna
- Szaleństwo i śmierć Marii

CZĘŚĆ II

- Wstęp: wyjątkowość Orcia
- Mąż i Orcio przy grobie Marii
- Rozmowa Męża z Filozofem – zapowiedź rewolucji
- Ślepotą Orcia

CZĘŚĆ III

- Wstęp: w obozie rewolucjonistów
- Obłuda przechrztów
- Plan przeciągnięcia hrabiego Henryka na stronę rewolucjonistów
- Wędrowka przez obóz rewolucjonistów
- Wolność jako nowa religia
- Spotkanie hrabiego Henryka i Pankracego

CZĘŚĆ IV

- Wstęp: w Okopach Świętej Trójcy
- Wybranie hrabiego Henryka na wodza
- Oblężenie twierdzy
- Odrzucenie układów
- Śmierć Orcia i jego ojca
- Wizja Chrystusa i śmierć Pankracego

Dramat rodzinny

Dramat społeczny



Ilustracja do drugiego wydania dramatu, 1837 r.

ZAPOWIEDŹ SZATAŃSKICH POKUS

Chór Złych Duchów zapowiada, że Mąż (hrabia Henryk) ulegnie trzem pokusom. Będą to:

- cień umarłej dziewczicy (symbol fałszywej poezji),
- „stary orzeł wypychany w piekle” (sława),
- „spróchniały obraz Edenu” (wizja szczęśliwej ludzkości).





Cyprian Norwid, Głowa kobiety, 1863 r.

ŚLUB

W wiejskim kościółku hrabia Henryk bierze ślub z Marią, wierząc, że spotkał kobietę, o której zawsze marzył. Jednak już w pierwszej rozmowie ujawniają się różnice między bohaterami. Mąż żyje w świecie ideałów i wyobraźni, z kolei jego wybranka dąży do tego, by sumiennie spełniać rodzinne obowiązki.

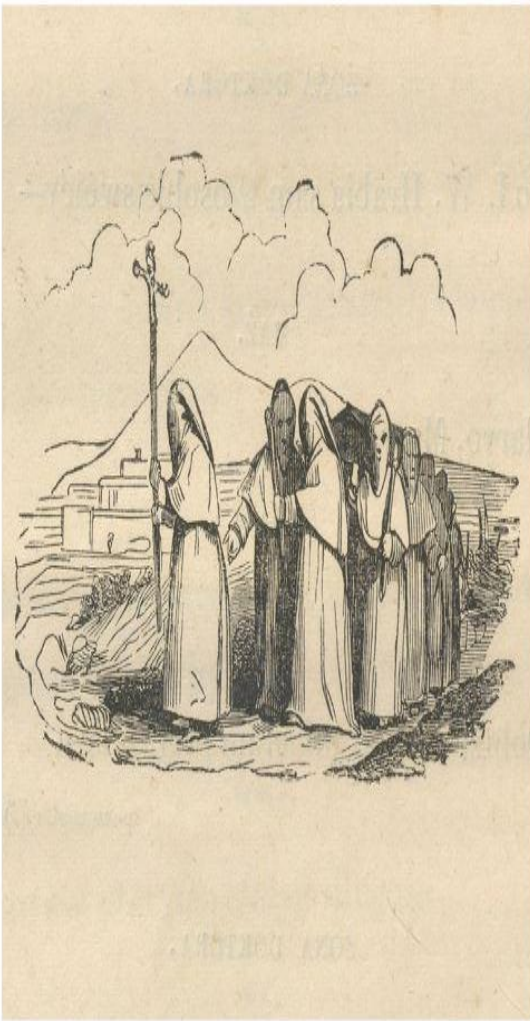


Ilustracja do drugiego wydania dramatu, 1837 r.

ROZCZAROWANIE MAŁŻEŃSTWEM I PORZUCENIE DOMU

W Mężu narasta rozgoryczenie związane z prowadzeniem zwykłego, ustabilizowanego życia rodzinnego, które przypomina „sen fabrykanta Niemca przy żonie Niemce”. Gdy zjawia się kusząca Dziewica, hrabia Henryk utożsamia ją z ideałami romantycznej poezji i porzuca dla niej swój dom.





SZALEŃSTWO I ŚMIERĆ MARII

Opuszczona Maria w czasie chrztu zaklina syna, by stał się poetą i w ten sposób zyskał miłość ojca. Kobieta wkrótce traci zmysły, pogrąża się w świecie fantastycznych wizji i trafia do szpitala dla obłąkanych. Niedługo później umiera.

Ilustracja do drugiego wydania dramatu, 1837 r.



Ksawery Jan Kaniewski, Portret chłopca, 1840 r.

KALECTWO ORCIA

Syn hrabiego Henryka wyrasta na poetę i wizjonera, często rozmawia z duchem matki. Płaci za to wysoką cenę – nieodwracalnie traci wzrok i całkowicie pogrąża się w świecie własnych wyobrażeń.



Mąż:

- niespełniony w małżeństwie;
- zmęczony codziennym, przyziemnym życiem, zniewolony schematami;
- tęskni do dawnych marzeń, potrzebuje stale nowych impulsów do życia;
- wątpi w błogosławieństwo Boga dla związku ciał bez związku dusz;
- rozczarowany mentalnością żony;
- ucieka od rzeczywistości, ulega pokusie Dziewicy;
- dostrzega w Dziewicy uosobienie piękna i natchnienia poetyckiego;
- przeżywa rozterki jako ojciec.

Żona:

- troskliwa, czuła, dobra;
- stęskniona, spragniona bliskości;
- zaniepokojona;
- realnie, trzeźwo myśląca.

Dziewica:

- wytwór wyobraźni, pragnień poety;
- wcielenie ideału, doskonałości, piękna;
- wymaga absolutnego poświęcenia;
- złudna, nietrwała.

Wnioski:

- dramat Męża rozdartego między poezją i prozą życia, między marzeniami o „niebiance” a codziennością u boku „ziemianki”, między wizerunkiem żony w dniu ślubu i po nim;
- egoizm, egocentryzm, rozpamiętywanie własnej sytuacji, a obojętność wobec uczuć żony;
- egzaltacja w opisach swoich przeżyć i pragnień, enigmatyczność w wyrażeniu decyzji o rozstaniu z rodziną.

<p>Wstęp proza poetycka</p>	<p>cień fałsz, udawanie kobieta realny świat</p>	<p>światło prawda anioł idealny świat</p>
<p>Część 1 dramat</p>	<p>sen codziennosc, zwykłe czynności przyziemna, materialna strona życia związek ciał żona domek, ogródek</p>	<p>życie właściwe natchnienie duchowa sfera, piękno związek dusz dziewica</p>

Dziewica



- poezja (idealne piękno poezji)
- sława poetycka
- wolność (życie marzeniami)
- miłość idealna

?

Mąż

Żona



- „proza życia”
- obowiązki męża i ojca rodziny
- miłość ziemską (niedoskonałą)



Skutki kryzysu w rodzinie

- dla żony: poczucie niepełnej wartości, szaleństwo z powodu odtrącenia przez męża, śmierć.
- dla dziecka: chęć sprostania oczekiwaniom ojca, ślepotą efektem daru poezji, otwarcia „oczu duszy”, śmierć.
- dla męża: świadomość sprowadzenia nieszczęść na bliskich, braku odpowiedzialności za ich los, zaprzepaszczanie wartości moralnych, dostrzeganie rozdźwięku między swoim poetyzowaniem a tworzeniem poezji przez bliskich.

Portret psychologiczny Marii

- Marię męczyło poczucie winy za nieudane małżeństwo.
- Próbowwała walczyć o swoją miłość, ale nie miała szans wygrać rywalizację z fantazmatem Dziewicy - Poezji.
- Doszła do wniosku, że przyczyną nieszczęścia jest ona sama, jej prozaiczne usposobienie.
- Modliła się więc o natchnienie poetyckie, biła się w piersi i samookaleczała, aż postradała zmysły.
- Stała się poetką. Zrobiła to dla Henryka, by być godną jego miłości, by nigdy już nią nie wzgardził.
- Przekonana, że talent poetycki zapewni dziecku miłość ojca, sprawiła więc, że Orcio będzie poetką.
- Bohaterka zachorowała, ponieważ nie umiała pogodzić się z odtrąceniem i poczuciem winy.
- Choroba zakończyła się śmiercią.

Obejrzyj spektakl w Teatrze TV

[https://vod.tvp.pl/video/nieboska-
komedia,nieboska-komedia,47369181](https://vod.tvp.pl/video/nieboska-komedia,nieboska-komedia,47369181)