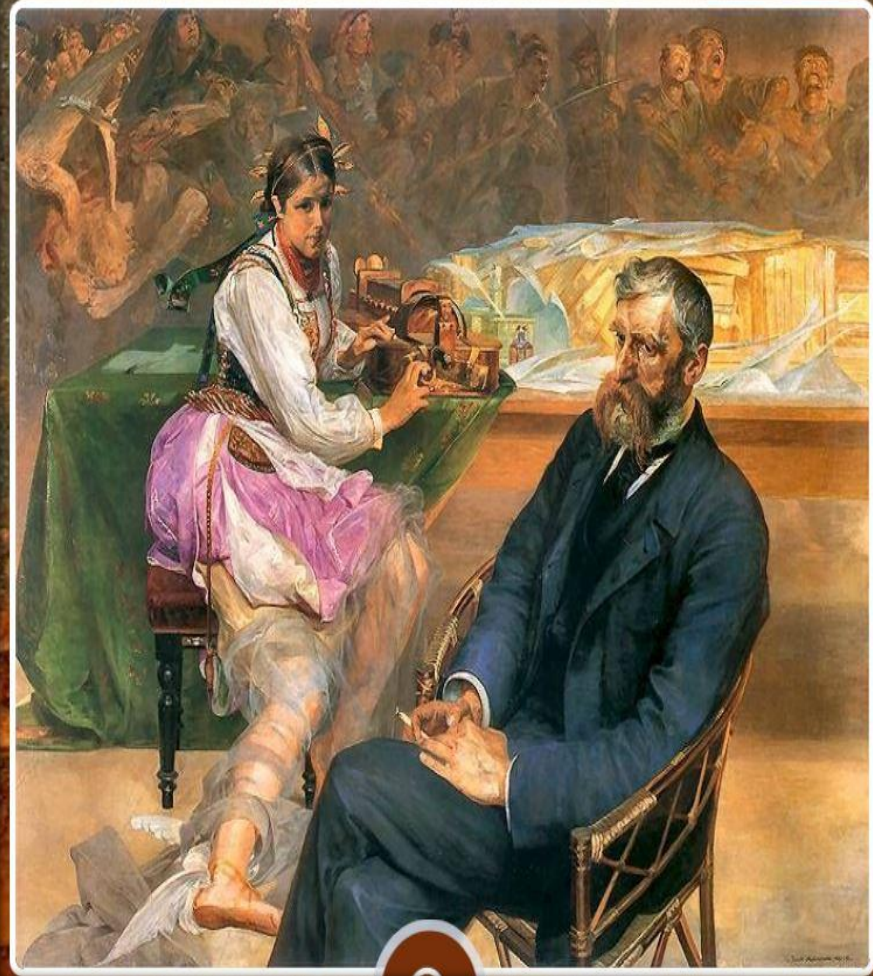


ADAM ASNYK

Poezja czasów niepoetyckich



WIERSZE WYBRANE

ADAM ASNYK

Adam Prot Asnyk (1838- 1897) był poetą, publicystą, działaczem patriotycznym oraz członkiem Rządu Narodowego Powstania Styczniowego. Ze względu na refleksyjność swych wierszy, odzwierciedlających przeżywany kryzys światopoglądowy wywołany m.in. upadkiem Powstania 1863 roku, bywa zwany poetą-filozofem (zw. w kontekście zbioru sonetów *Nad głębiami*). Jego liryka wyrażała, nawiązując do romantyzmu, tęsknotę za „siłą ducha” i oczekiwanie odrodzenia i uzdrowienia „duszy współczesnej”. Za życia określano go jako najlepszego poetę polskiego pozytywizmu, nowsza nauka zalicza Adama Asnyka do drugiego pokolenia romantyków.

DO MŁODYCH

Szukajcie prawdy jasnego płomienia!
Szukajcie nowych, nie odkrytych dróg...
Za każdym krokiem w tajniki stworzenia
Coraz się dusza ludzka rozprzestrzenia,
I większym staje się Bóg!

Choć otrząśnicie kwiaty barwnych mitów,
Choć rozproszycie legendowy mrok,
Choć mgłę urojeń zedrzą z błękitów,
Ludziom niebiańskich nie zbraknie
zachwytów,
Lecz dalej sięgnie ich wzrok.

Każda epoka ma swe własne cele
I zapomina o wczorajszych snach...
Nieście więc wiedzy pochodnię na czele
I nowy udział bierzcie w wieków dziele,
Przyszłości podnoście gmach!
Ale nie depczcie przeszłości ołtarzy,

Choć macie sami doskonalsze wznieść;
Na nich się jeszcze święty ogień żarzy,
I miłość ludzka stoi tam na straży,
I wy winniście im cześć!

Ze światem, który w ciemność już zachodzi
Wraz z całą tęczą idealnych snów,
Prawdziwa mądrość niechaj was pogodzi -
I wasze gwiazdy, o zdobywcy młodzi,
W ciemnościach pogasną znów!

DO MŁODYCH JAKO MANIFEST LITERACKI

Cechy manifestu literackiego

Do młodych Asnyka

silna identyfikacja podmiotu lirycznego ze zbiorowością (liryka podmiotu zbiorowego),

ja” liryczne nie ujawnia się (nie jest tożsame z adresatem lirycznym); podmiot liryczny wyznacza młodym określone powinności (poucza, udziela rad, przestrzega

przeciwstawienie się jakiejś zbiorowości utożsamionej z dotychczasowym programem,

brak „przeciwników ideowych” (utwór nie jest radykalny)

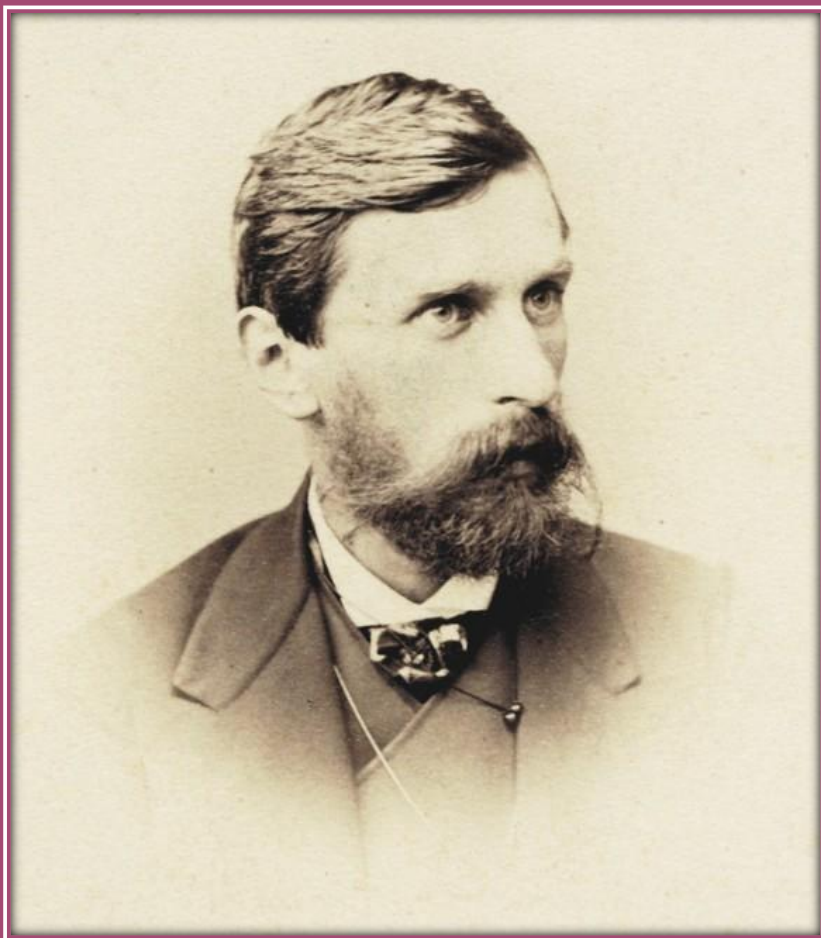
krytyka dotychczasowego programu (ukazanie go w negatywnym świetle),

możliwość stworzenia nowego świata za pomocą idei pozytywistycznych i romantycznych, nie odrzuca tradycji - wprost przeciwnie: podkreśla jej wartość i znaczenie; - przeszłość kryje w sobie wartości, którym należy się szacunek
- przeszłość jako epoka mająca swoje ideały (*mity, legendy, urojenia*) - każda epoka je ma
- przeszłość jako świętość

sformułowanie nowych założeń programowych (postulaty ideowe, artystyczne

- poszukiwanie prawdy,
- kreatywność,
- rozpowszechnianie wiedzy,
- świadoma praca nad rozwojem przyszłości,
- szacunek dla tradycji.

WIZJA MŁODYCH



- ◉ młodzi jako odkrywcy prawdy oraz *nieodkrytych dróg*
- ◉ młodzi jako siła kształtująca rzeczywistość
- ◉ młodzi jako ludzie odpowiedzialni za szerzenie wiedzy (nauki)
- ◉ młodzi jako *zdobywcy teraźniejszości (współczesności)*

Asnyk postrzega historię jako proces ciągły: młode pokolenie, do którego adresowany jest utwór, w przyszłości będzie musiało ustąpić miejsca nowym generacjom.

HASŁA POZYTYWISTYCZNE - DO MŁODYCH JAKO UTWÓR PROGRAMOWY

Idee światopoglądowe	Cytat z wiersza	Komentarze
scjentyzm	<i>Szukajcie prawdy jasnego płomienia!</i>	prawda celem działania młodych
praca u podstaw	<i>Nieście więc wiedzy pochodnię na czele.</i>	młodzi jako przewodnicy narodu
ewolucjonizm	<i>Za każdym krokiem w tajniki stworzenia</i>	rozwój świata i człowieka są z sobą powiązane/rozwój świata jest tożsamy z rozwojem duchowego wymiaru rzeczywistości
spirytualizm	<i>Coraz się dusza ludzka rozprzestrzenia I większym staje się Bóg!</i>	
optymizm poznawczy	<i>Szukajcie nowych, nie odkrytych dróg...</i>	wiarą w sens poznawania świata

PERSWAZYJNY CHARAKTER UTWORU

- ⦿ stosowanie czasowników w formie trybu rozkazującego: *szukajcie, nieście, nie depczcie*;
- ⦿ powtórzenia (paralelizmy składniowe);
- ⦿ stosowanie słownictwa wartościującego.

Wykorzystane środki poetyckie mają charakter retoryczny i służą przekonaniu odbiorcy, czyli perswazji. Język pełni tu funkcję impresywną.

stosunek „ja” lirycznego do adresata

- | | |
|---|--|
| <ul style="list-style-type: none"> – „ja” liryczne utożsamia się z młodymi ludźmi (jest jednym z nich) | <ul style="list-style-type: none"> – „ja” liryczne nie ujawnia się (nie jest tożsame z adresatem lirycznym) – podmiot liryczny wyznacza młodym określone powinności (poczuca, udziela rad, przestrzega itd.) |
|---|--|

obraz młodego pokolenia

- | | |
|---|---|
| <ul style="list-style-type: none"> – młodzi jako siła zmieniająca oblicze świata – solidarność pokoleniowa – radość młodych wynikająca ze wspólnego działania – idea poświęcenia się dla wspólnoty – kult siły i rozumu – sława jako sens życia młodych – młodość jako najważniejszy okres ludzkiego życia – młodzi jako ludzie przekraczający granice stanowione przez ludzką kondycję (rozum, zmysły) | <ul style="list-style-type: none"> – młodzi jako odkrywcy prawdy oraz <i>nieodkrytych dróg</i> – młodzi jako siła kształtująca rzeczywistość – młodzi jako ludzie odpowiedzialni za szerzenie wiedzy (nauki) – młodzi jako <i>zdobywcy</i> teraźniejszości (współczesności) |
|---|---|

obraz pokolenia ojców / przeszłości

- | | |
|--|--|
| <ul style="list-style-type: none"> – starzy jako <i>ludy szkieletów</i> – starość utożsamiona z <i>martwością</i> – ograniczone horyzonty patrzenia na świat – bierność jako cecha egzystencji starych ludzi – egoizm (rozumiany jako wartość przeciwstawna solidarności pokolenia młodych) | <ul style="list-style-type: none"> – przeszłość kryje w sobie wartości, którym należy się szacunek – przeszłość jako epoka mająca swoje ideały (<i>mit, legendy, urojenia</i>) – przeszłość jako świętość |
|--|--|

cele działania młodych ludzi

- | | |
|--|--|
| <ul style="list-style-type: none"> – stworzenie nowego świata, który będzie przypominał świat epoki <i>złotego wieku</i> – odrzucenie <i>świata</i> rzeczy na rzecz <i>duchowego</i> wymiaru świata stworzonego przez młodych (<i>świat ducha</i>) | <ul style="list-style-type: none"> – rozwój świata i człowieka (<i>stworzenia</i>) – stworzenie lepszego świata na fundamentach przeszłości i tradycji |
|--|--|

WNIOSKI

- Tekst Mickiewicza jest konsekwentnie budowany na figurze kontrastu (np. między starszym a młodszym pokoleniem). Podmiot liryczny staje po stronie młodych, jednocześnie ujawniając negatywny stosunek do reprezentantów starszego pokolenia. W zestawieniu z tekstem Asnyka *Oda do młodości* jest bardziej rewolucyjna i radykalna.
- Utwór *Do młodych* pozbawiony jest młodzieńczego entuzjazmu Mickiewicza, który widział szanse stworzenia nowego świata na zasadzie opozycji do świata rzeczy tożsamego ze światem oświeceniowego racjonalizmu. Asnyk postrzega historię jako proces ciągły: współpracę pokoleń.
- O wierszu *Do młodych* mówi się, że to jeden z utworów, który składa się na liryczne credo poety. Jest także ważnym głosem w dyskusji pokoleń, w sporze „starych” i „młodych” - nie neguje bowiem przeszłości, wzywa do patrzenia przed siebie, do pójścia „w nowe, nieznanne, godne odkrycia”, ale z szacunkiem dla tego, co „stare, znane, odkryte”. Utwór ten bywa określany mianem „Marsylianki pozytywistów”.