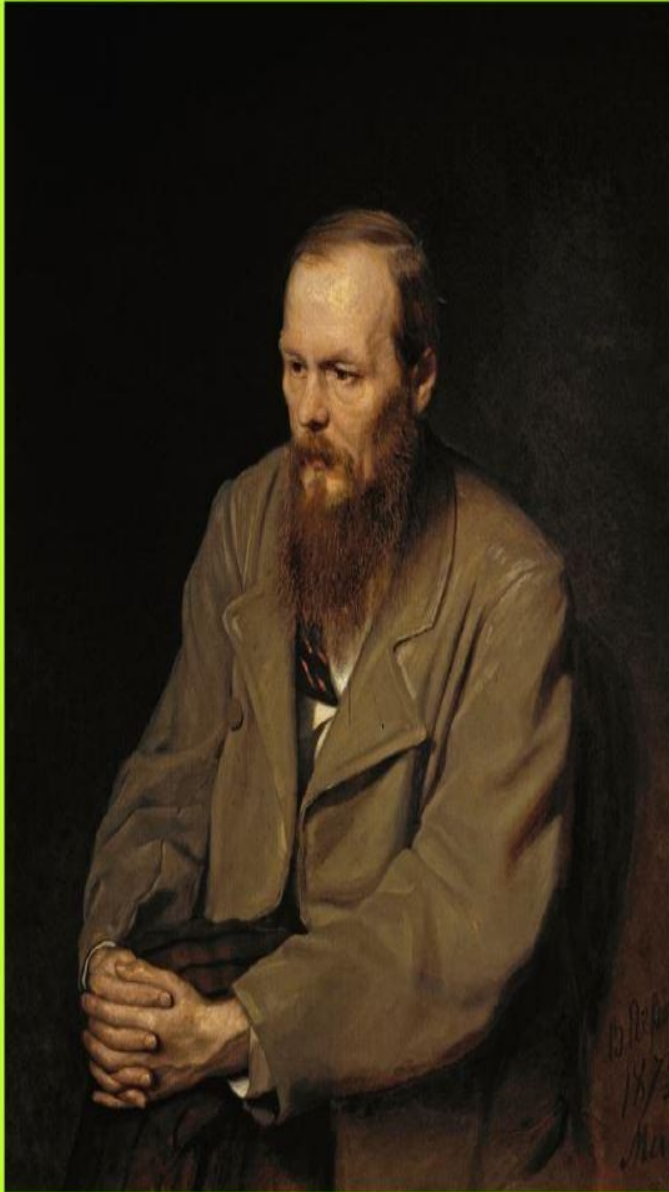


Obraz Petersburga



ZBRODNIA I KARA
FIODORA DOSTOJEWSKIEGO

FIODOR DOSTOJEWSKI



Urodził się w 1821 roku, zmarł w 1881. Pochodził z ubogiej, wielodzietnej rodziny. Ojciec alkoholik, Fiodor dzięki matce zainteresował się literaturą. Zesłany na Sybir.

Najważniejsze dzieła:

Biedni ludzie (1846)

Gospodyni (1847)

Nietoczka Niezwanowa (1849)

Wspomnienia z domu umarłych (1860-1862)

Notatki z podziemia (1864)

Zbrodnia i kara (1866)

Gracz (1866)

Idiota (1868)

Biesy (1872)

Dziennik pisarza (1876-1877 i 1880-1881)

Bracia Karamazow (1879-1880)



Dostojewski na Syberii

"... To był poważny, zamyślony chłopak, blond, o bladej twarzy. Mało interesowały go rozrywki. W czasie wolnym nie przestawał czytać książek, spędzając resztę wolnego czasu na rozmowach z gimnazjalistami w pensjonacie ..."

Do 1849 roku Fiodor Dostojewski należał do tzw. Koła Pietraszewskiego, założonego przez socjalistę Michaiła Butaszewicza-Pietraszewskiego. Pisarz spotykał się na tzw. „piątkach”, spotkaniach towarzyskich, podczas których dyskutowano na tematy filozoficzne i społeczne.

Poglądy członków Koła Pietraszewskiego określano jako zapadnicstwo (ros. zapad - zachód). Krytykowali oni samodzierżawie carskie i zacofanie kulturowe, społeczne i ekonomiczne państwa. Reformy w Rosji powinny przebiegać tak, aby zbliżać ustrój społeczny i warunki życia do panujących w Europie Zachodniej.

23 kwietnia 1849 roku 123 członków organizacji zostało aresztowanych przez funkcjonariuszy carskiej tajnej policji i osadzonych w Twierdzy Pietropawłowskiej. Po wielomiesięcznym śledztwie, 16 listopada 1849 roku Komisja Sądu Wojskowego skazała Dostojewskiego i innych członków organizacji na karę śmierci. Surowość kary była rezultatem obaw cara Mikołaja I, który nie chciał w Rosji powtórki z tego, co Europie przyniósł rok 1848. Dlatego w zarodku tępił wszelkiego rodzaju ogniska, które mogły doprowadzić do obalenia obowiązującego porządku prawnoustrojowego.

22 grudnia 1849 roku Dostojewski i pozostali skazani na śmierć członkowie konspiracyjnej organizacji stali przed plutonem egzekucyjnym, gdy nadeszła wiadomość o nadzwyczajnym złagodzeniu kary. Kara śmierci została zamieniona na cztery lata katorgi.

W styczniu 1850 roku Dostojewski został osadzony w twierdzy w Omsku. W marcu 1854 roku, po 4 latach katorżniczej pracy, został zwolniony i wcielony w stopniu szeregowca do 7 Syberyjskiego Batalionu Liniowego w Semipalatynsku, w którym służył przez sześć lat. Dzięki łasce cara przywrócono mu rodową godność szlachecką i awansowano do stopnia oficera.

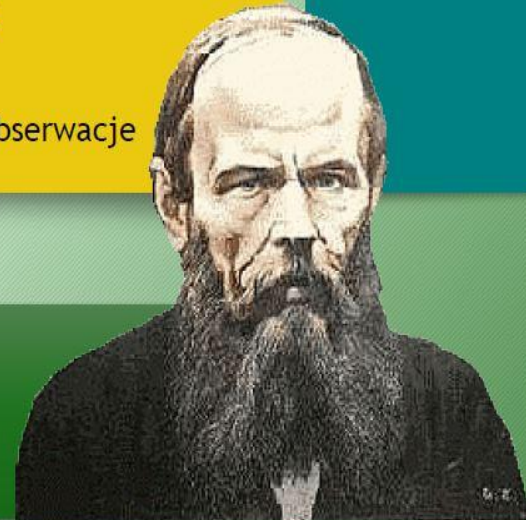


Geneza powieści



Pomysł powieści odnosi się zapewne do czasu pobytu Fiodora Dostojewskiego na katordze.

Zamysł napisania powieści trwał ponad 6 lat. Bardzo długo dojrzał, by doświadczenia i obserwacje więzienne opisać.



1865 - początek prac nad powieścią.

1866 - powieść ujrzała światło (W czasopiśmie "Rosyjska Gazeta" opublikowana była w odcinkach)

1867 - Pierwsze oddzielne, książkowe wydanie powieści.



Przekłete problemy



1. Określenie dotyczy węzłowych zagadnień twórczości Dostojewskiego, które wynikały z obserwacji poczynionych podczas pobytu na katordze w Omsku; zostały zawarte w książce „Wspomnienia z domu umarłych” i innych utworach.
2. Były to spostrzeżenia psychologiczne dotyczące tajemnicy ludzkiej natury (problem „zagadki” człowieka), psychiki przestępcy, motywów zbrodni.

Pisarz doszedł do wniosku, że

- a) zbrodnia jest czymś właściwym naturze ludzkiej; nie da się jej uniknąć ani wyeliminować; często jest konsekwencją nierówności społecznych;
- b) prawdziwe motywy zbrodni kryją się w podświadomości, nie poddają się logicznej analizie, często są nieznane samym sprawcom;
- c) kara nie spełnia swojej roli, nie przyczynia się do resocjalizacji więźnia, utwierdza go w jego dotychczasowych przekonaniach.



DOSTOJEWSKI

"ZBRODNIA I KARA"

„Zbrodnia i kara” to bez wątpienia najwybitniejsze literackie studium psychiki zbrodniarza. Dostojewski nadzwyczaj wnikliwie obrazuje motywy popełnionej zbrodni, a także wewnętrzną walkę sprawcy z dręczącymi go wyrzutami sumienia. Pomysł historii Rodiona Raskolnikowa, byłego studenta prawa, który postanawia zamordować bogatą lichwiarkę, zrodził się prawdopodobnie, kiedy autor przebywał na katordze, a jego współwięźniami byli między innymi mordercy. Dostojewski nadał swojemu bohaterowi cechy człowieka zatraconego we własnym egoizmie, uważającego się za jednostkę wybitną, stworzoną do wielkich czynów, w pełni uprawnioną do eliminacji osób „zwykłych, bezużytecznych oraz plugawych”. Ale skazał go na totalny upadek. Za haniebne czyny czeka bowiem Rodię sroga kara.

Animacja



- https://www.youtube.com/watch?v=Vtkv3-endYc&feature=emb_logo

- Linki do ekranizacji:

Odcinki:

1 <https://www.youtube.com/watch?v=RXwXF68TRZM>

2

https://www.youtube.com/watch?v=cPwnXUMoMqA&feature=emb_rel_err

Kolejne odcinki znajdziecie sami 😊

„Zbrodnia i kara”

Czas powieści- lata 60-te XIX wieku

Miejsce akcji - Petersburg

Główny bohater - Rodion Raskolnikow, student

Kompozycja powieści



sztuka
wyraza

Oryginalny pomysł opisania "ideologicznej zbrodni" jest podzielony na dwie nierówne części:

Zbrodnia i jej przyczyny;

Jak przestępstwo działa na sprawcę.



Kompozycja powieści



sztuka
wyrozu

Mamy więc dość ciekawie skonstruowaną kompozycję powieści:

zbrodnia

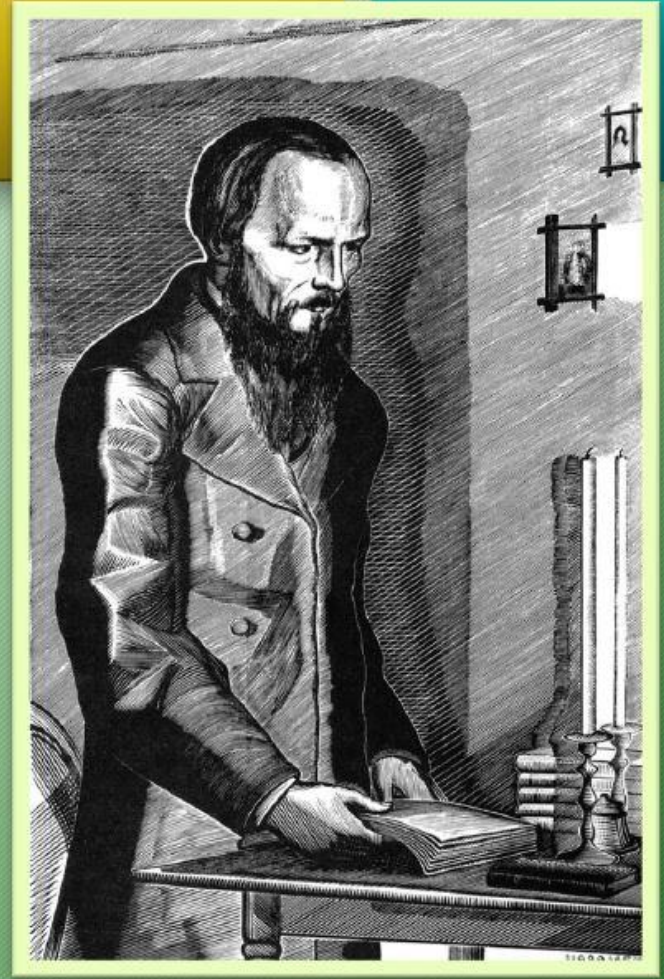
- Zajmuje pierwszą część opowieści. Narrator opowiada o zamyśle oraz o popełnieniu zbrodni.

kara

- Opisana w 5 częściach. Opisuje wpływ zbrodni na duszę Raskolnikowa

Plan wydarzeń

1. Rozmyślanie Raskolnikowa o popełnieniu zbrodni.
2. Spotkanie Raskolnikowa z Marmieladowem.
3. List od matki.
4. Popelnienie zbrodni.
5. Ukrycie łupów.
6. Choroba Raskolnikowa.
7. Przyjazd matki i Duni do Petersburga.
8. Zerwanie zaręczyn Duni z Łużynem.
9. Nieoczekiwana tragiczna śmierć Marmieladowa.
10. Poznanie Soni przez Raskolnikowa.
11. Spotkanie z sędzią śledczym Porfirym Pietrowiczem.
12. Przyznanie się Raskolnikowa przed Sonią do popełnienia zbrodni.
13. Propozycja Swidrygajłowa.
14. Nakłanianie Raskolnikowa przez Porfirego do przyznania się.
15. Samobójcza śmierć Swidrygajłowa.
16. Przyznanie się Raskolnikowa do winy.
17. Zesłanie na Syberię.



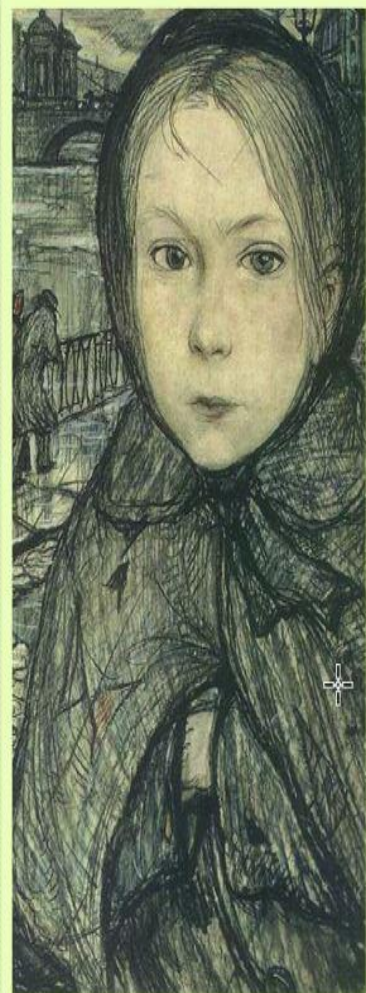
Slajd 5 - kompozycja



<https://view.genial.ly/5fe37c05fa68050cfca41a3c/presentation-fiodor-dostojewski-zbrodnia-i-kara>

„Zbrodnia i kara” to powieść...

socjalno-bytowa



polifoniczna

detektywistyczna

Zbrodnia i kara

religijna

miłosna

filozoficzna

psychologiczna



Typ powieści



- **Powieść kryminalno-sensacyjna** (pierwowzorem biblijna historia Kaina i Abla, dominantą fabularną jest sama zbrodnia ukazana jako problem moralny i społeczny; przed czytelnikiem zostaje postawione pytanie: dlaczego ją popełniono; sprawca od początku jest znany, a zdarzenia przybierają układ: zbrodnia – śledztwo – ukaranie zbrodniarza).
- **Powieść realistyczna** (zastrzeżenia krytyków budziła zbyt skomplikowana motywacja działań bohatera).
- **Powieść psychologiczna** (ale dyskusyjna, słabo umotywowana przemiana głównego bohatera).
- **Powieść polifoniczna** (nowy typ powieści-diskusji światopoglądowej, w której wszystkie głosy – opinie są równorzędne)

Sposoby obrazowania

Wszystkie postacie

- nosicielami idei

Główny bohater

- główny ideolog

Zależności między
bohaterami

- doprowadzają do ujawnienia idei

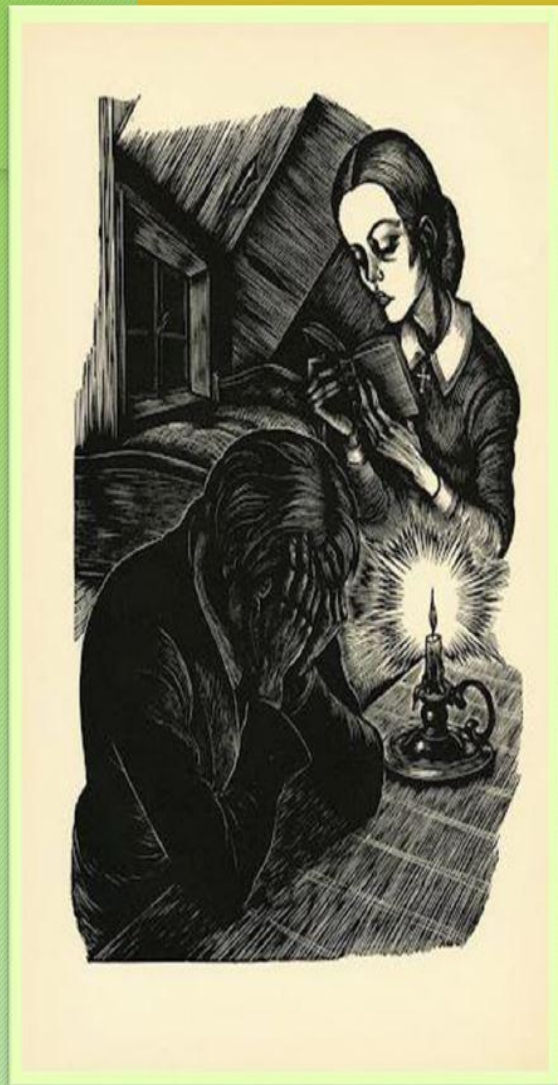
System podwójnej
osobowości

- każdy bohater spogląda w drugiego
jak w lustro



Sztuka wyrazu

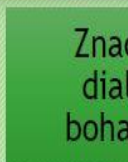
Powieść porusza wiele ważnych problemów. Można ją analizować pod wieloma względami.



Rola monologów wewnętrznych i zewnętrznych.



Jak tworzy się historia? Kto tworzy historię?



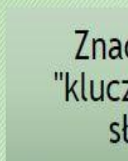
Znaczenie dialogów bohaterów.



Jakie formy ludzkiej ingerencji w przebieg wydarzeń historycznych są sprawiedliwe, uzasadnione i które są niezgodne z prawem karnym.



Rola snów i wizji.



Znaczenie "kluczowych" słów.



Problem bohatera- pozytywny, negatywny?



Charakterystyka/ portret postaci.



Opis krajobrazu, wnętrza, kolor.



Problemy narodu rosyjskiego w wieku XIX

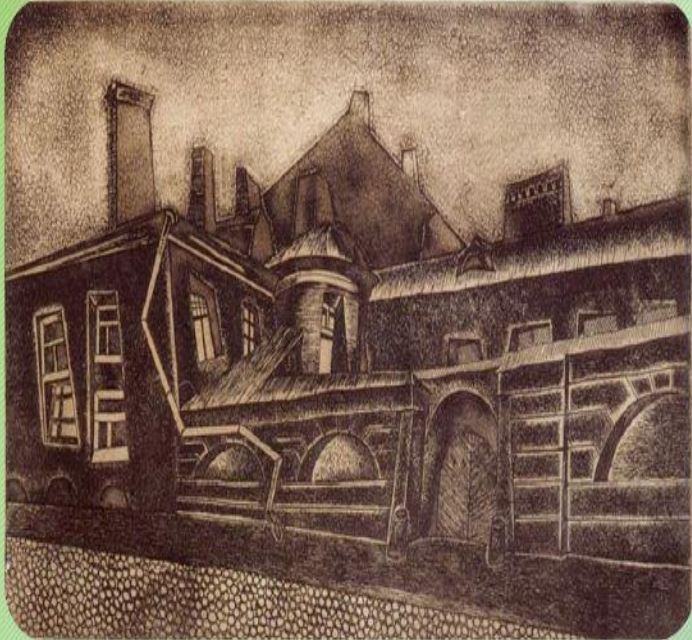


Obraz Petersburga

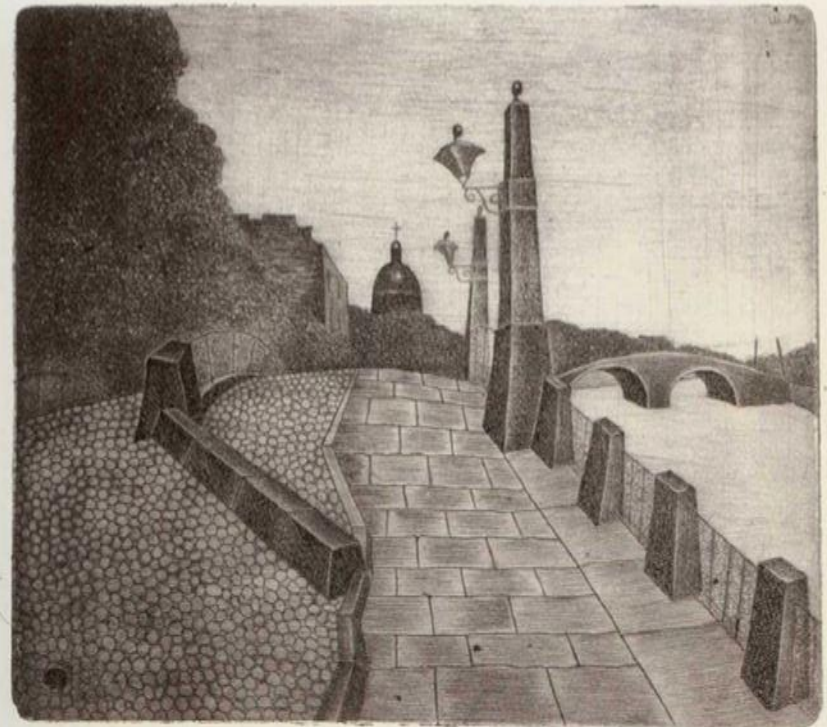


Obraz Petersburga

(...) w Petersburgu wiele osób mówi do siebie głośno na ulicy. To miasto półobłąkanych. (...) Rzadko które miasto ma tyle ponurych, ostrych i dziwnych wpływów na duszę ludzką, co Petersburg. Już sam klimat ile znaczy! A przecież jest to centrum administracyjne całej Rosji i charakter tego miasta musi wpływać na wszystko.



Petersburg. Ilustracja do powieści Fiodora Dostojewskiego "Zbrodnia i kara". 1965

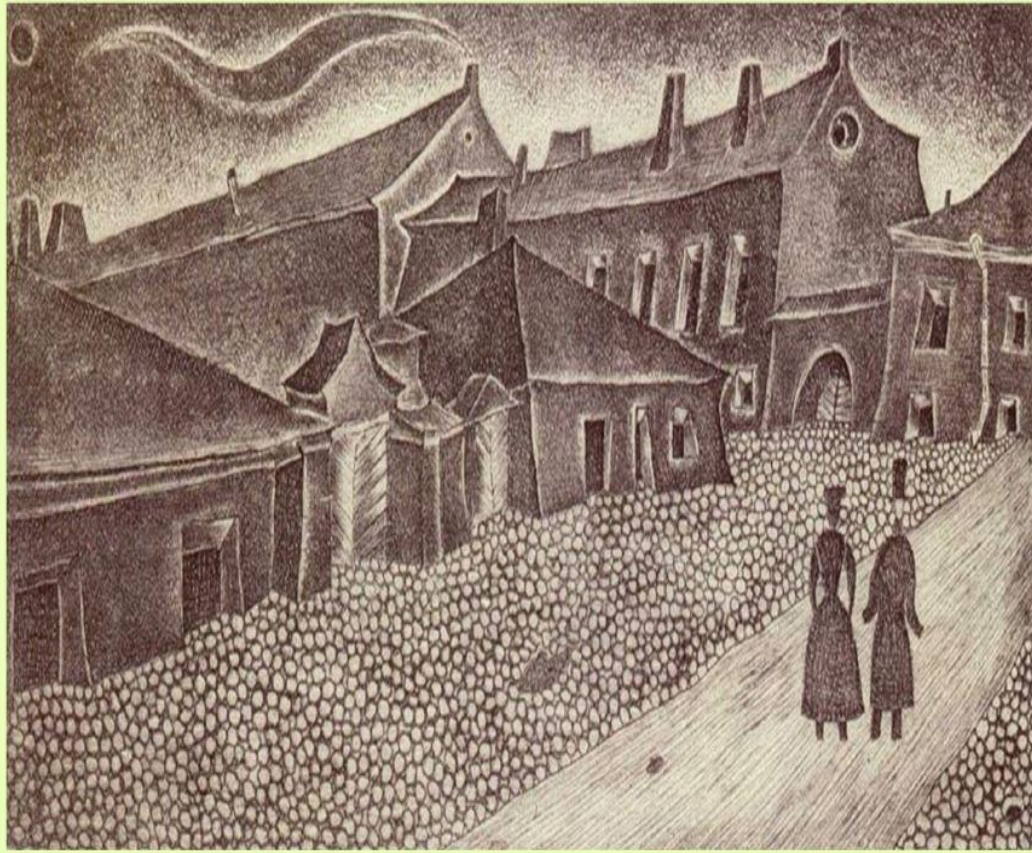


Fontanka. Ilustracja do powieści Fiodora Dostojewskiego "Zbrodnia i kara". 1966

Fontanka. Ilustracja do powieści Fiodora Dostojewskiego "Zbrodnia i kara". 1966



Obraz Petersburga



Na dworze był okropny upał, przy tym panował nieznośny zaduch, tłok, na każdym kroku wapno, rusztowania, kurz i specyficzny smród tak dobrze znany każdemu petersburżaninowi, który nie jest w stanie wynająć letniska – wszystko to razem działało deprymująco na nadszarpnięte już nerwy młodzieńca. A nieznośny odór, buchający z szynków, których w tej części miasta jest szczególnie dużo, i pijani, spotykani na każdym kroku, mimo że był to dzień powszedni, dopełniali ohydny i ponurego obrazu.

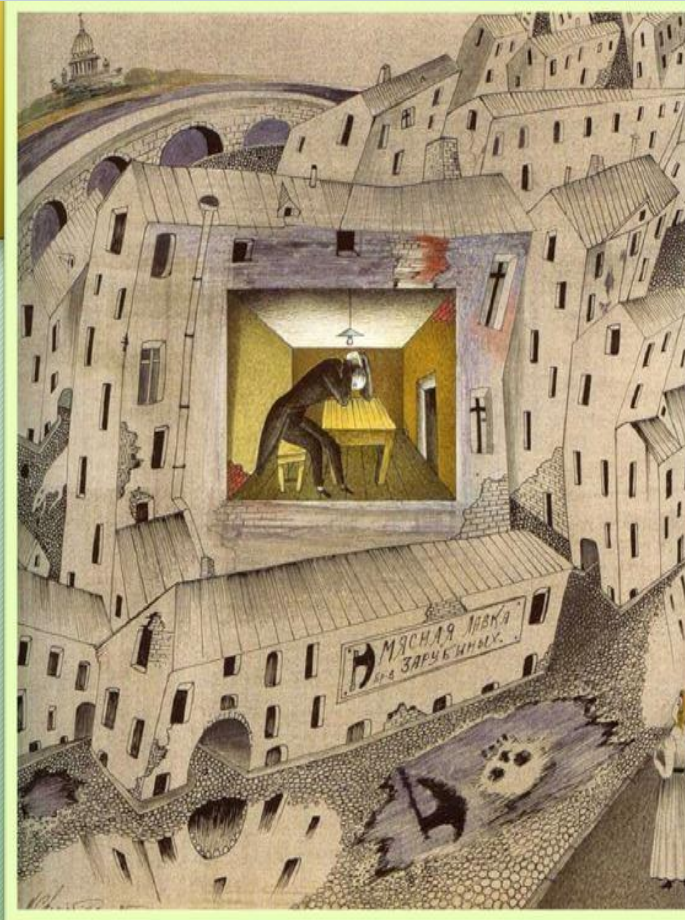
Raskolnikow z mieszczaninem Ilustracja do powieści Fiodora Dostojewskiego "Zbrodnia i kara". 1967



Obraz Petersburga

Niziutkie, zakopcone drzwi tuż przy schodach były otwarte. Dopalająca się świeczka oświetlała nędzny pokój o długości niespełna dziesięciu kroków; całe wnętrze widać było z sieni. Wszystko było porzucane, w nieładzie, głównie różne fatalaszki dziecięce. Kąt w głębi pokoju zawieszony był dziurawym prześcieradłem. Prawdopodobnie stało tam łóżko. W pokoju było wszystkiego dwa krzesła i ceratowa, strasznie obszarpana kanapa, przy której stał nie malowany i niczym nie nakryty sosnowy kuchenny stół. Na brzegu stołu stała w żelaznym lichtarzyku dogasająca świeczka. Jak się okazało, (...) pokój był przechodni. Drzwi do dalszych pokoi, a raczej klitek (...), były uchylone. Słysząc było stamtąd krzyki, hałasy i głośny śmiech. Zdaje się, że grano tam w karty i pito herbatę. Od czasu do czasu padały słowa zupełnie niecenzuralne.

Była to ciasna komórka o długości sześciu kroków i miała strasznie nędzny wygląd ze swoją poźółtką, zakurzoną, odstającą wszędzie tapetą, a człowiekowi nawet niezbyt słusznego wzrostu wydawać się musiało, że lada chwila uderzy głową w sufit. Meble dostosowane były do wyglądu mieszkania: stały tu trzy stare, sfatygowane krzesła, w kącie malowany stół, na którym porzucane były książki i kajety; z tego choćby, że strasznie były zakurzone, widać było, że ludzka ręka dawno ich nie dotykała; wreszcie, stała tu wielka, koślawa kanapa, która zajmowała pół pokoju. Kanapa ta niegdyś była obita materiałem, a teraz – obszarpana i dziurawa – służyła Raskolnikowowi za łóżko. Nieraz spał na niej w ubraniu, bez prześcieradła, pod swoim starym, znoszonym studenckim płaszczem(...).



Obraz Petersburga - wnioski



- Okolice Placu Siennego – dzielnica biedy.
- Przestrzeń tajemnicza, mroczna, niebezpieczna, nieoswojona, nieprzyjazna;
- Chaos, bezprawie, przemoc;
- Świat brudnych zaułków, smród potęguje atmosfera gorącego lata;
- Dużo knajp – szynków; traktiernie - winiarnie
- Małe mieszkania przypominające trumny, rodzące klaustrofobię;
- Ludzie znerwicowani, rozgorączkowani, cierpiący;
- Prowokuje człowieka do zła – zbrodnie (Rodion, Swidrygajłow), samobójstwa (Swidrygajłow), prostytutka (Sonia), alkoholizm (Marmieladow).