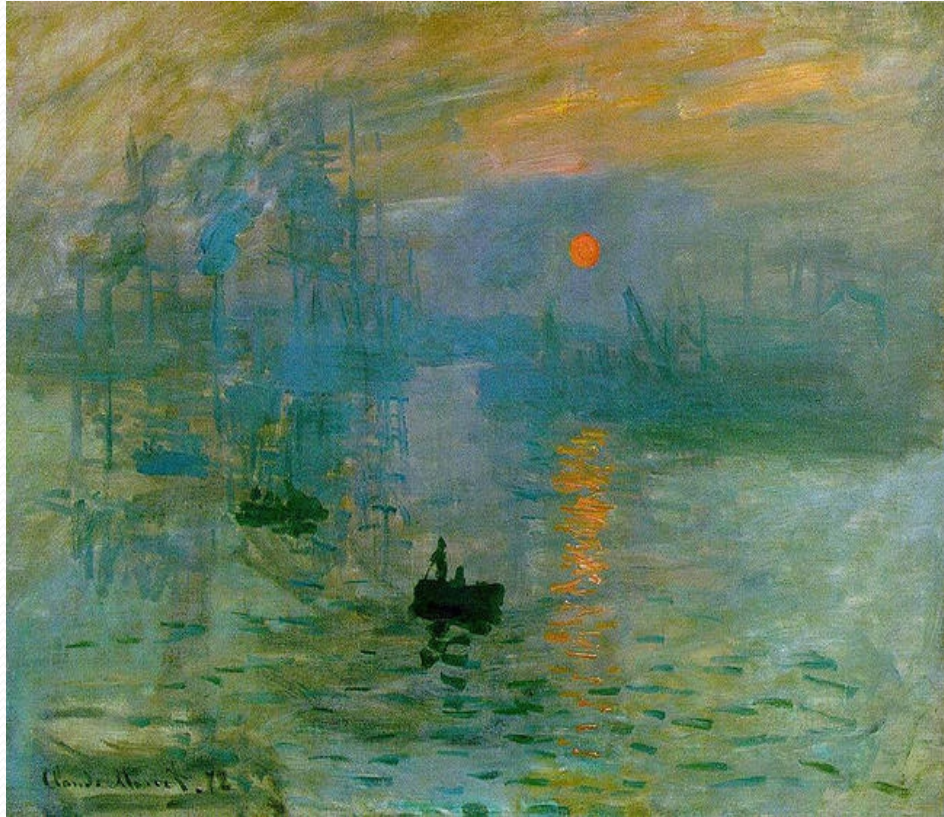


# Impresjonizm w poezji i malarstwie

*W lesie* Kazimierza Przerwy-Tetmajera

# Claude Monet Impresja. *Wschód słońca*



- zatoka portowa, w dali dźwigi, postacie w łódkach, dominacja przestrzeni nieba łączącego się z morzem
- czyste, nieco odrealnione barwy; dominacja błękitów, szarości, fioletu morza z pomarańczowo-koralowo-różowym akcentem zachodzącego słońca;
- świat zamazany, zamglony, rozmyty, skąpany w słońcu, lekko nieczytelny; brak szczegółów; uchwycony w danym momencie, w danym oświetleniu, nasycony powietrzem;
- łódzie i wioślarz zatrzymane w ruchu; falowanie wody,
- zatarcie konturów, malowanie plamą barwną (puentylizm); gra światła i cienia; widoczna praca pędzla, krótkie pociągnięcia;
- indywidualne wrażenie przekazane przez dobór barw, wygląd przedmiotów w zależności od pory dnia; barwy i płynne linie odpowiednikami wzruszeń, nastrojów

# W lesie Tetmajera

Teza: Wiersz jest utworem ukazującym krajobraz w sposób impresjonistyczny.

Argumentacja:

- 1. Podmiot liryczny nie ujawnia się wprost – liryka pośrednia- ale poprzez opis krajobrazu pokazuje stan swej duszy – technika pejzażu mentalnego częsta w wierszach impresjonistycznych.**
  - piękno przyrody oddaje jego fascynację naturą;
  - podmiot mówiący ujawnia się poprzez opis krajobrazu;
  - personifikacja kreuje nastrój niezwykłości (idzie przejrzyste, zwiewne zadumanie);
  - epitet metaforyczny wyraża melancholijny nastrój (błękitne zadumanie);
  - nastrojowi wewnętrznego spokoju odpowiada cisza panująca w przyrodzie, klimat spokoju, senności (łąka cicha);
  - motyw zadumania oddaje klimat dekadentckiego smutku, a kontemplacja natury jest próbą chwilowej ucieczki od pesymizmu.
  - krajobraz nabiera cech pejzażu mentalnego, podobnie jak to miało miejsce w epoce romantyzmu (sonety A. Mickiewicza).
- 2. W wierszu opisane są dwie sfery, przestrzenie natury: las i łąka oraz niebo w sposób bardzo zmysłowy, typowy dla impresjonizmu.**
  - barwy pastelowe (błękit, szmaragd, zieleń); wyeksponowanie efektu blasku poprzez kolor srebrny i złoty;- epitety kolorystyczne, także złożone (srebrne ramy, opalowy strumień, złote plamy, złocistobiałe chmurki); przełamanie jasnych barw mocnym akcentem kolorystycznym (jaskółka czarna)
  - światło słoneczne prześwitujące przez konary; przejrzyste powietrze; nagromadzenie wyrazów z tej samej rodziny semantycznej (połysk, blask, błyska, promienie);
  - zmienność pejzażu spowodowana ruchem w naturze (chodzą chmurki, jaskółka sunąca przez niebiosa, jaskółka śmigła); ulotne zjawiska, nagłe efekty świetlne (zasrebrzy się jaskółka, słońce rzuca pęk promieni);
  - obraz łąki pokrytej świetlnymi plamami (złote plamy).
- 3. Opis z pozoru konkretnego krajobrazu nabiera cech pejzażu symbolicznego.**
  - wyeksponowanie jasnych barw i efektu lśnienia kreuje sielankową, ale nierzeczywistą aurę.