

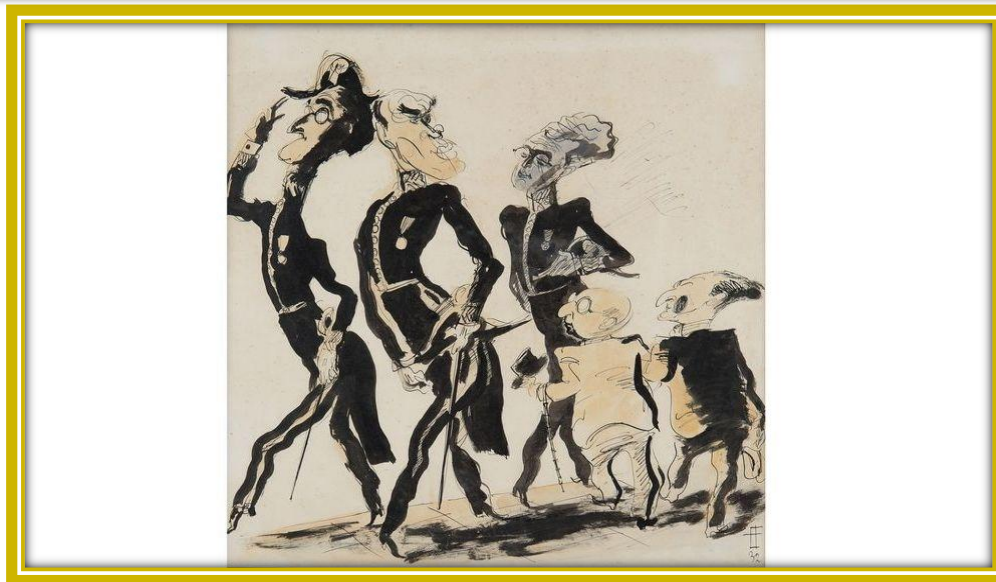


POECI SKAMANDRA

**Julian Tuwim, Jan Lechoń, Kazimierz Wierzyński,
Antoni Słonimski i Jarosław Iwaszkiewicz**

SKAMANDER

- Grupa poetycka założona przez poetów - organizatorów słynnych imprez odbywających się w lokalu "Pod Pikadorem" w Warszawie. Kawiarnia ta była miejscem szokowania, skandalu, gdzie zapraszano wszystkich ludzi, nawet tych prosto z ulicy. Pikadorczycy głosili hasło "sztuki na sprzedaż" i wprowadzali je w życie.
- Grupę tworzyli następujący poeci: Julian Tuwim, Antoni Słonimski, Jan Lechoń, Jarosław Iwaszkiewicz i Kazimierz Wierzyński.
- Nazwa "Skamander" wywodzi się z mitologii, ale poeci zaczerpnęli ją bezpośrednio ze sztuki Stanisława Wyspiańskiego pt. "Akropolis": "Skamander połyska, wiślaną świetlącą się falą". Nazwa rzeki opływającej Troję.
- Wydawali oni również miesięcznik poetycki pod tą samą nazwą, w którym publikowali swoje teksty.



CECHY POEZJI SKAMANDRYCKIEJ



- poetyka codzienności jako podstawowa strategia wyboru tematu; tematy z życia codziennego, zwykłe, niepoetyckie;
- rezygnacja z problematyki martyrologicznej, bogoojczyźnianej, odrzucenie poety wieszczą na rzecz poety – jednego z tłumu.
- „Ojczyzna moja wolna, wolna, więc zrzucam z ramion płaszcz Konrada”.
- zwykły człowiek jako bohater twórczości młodych poetów;
- witalizm; biologizm – kult życia w jego biologicznym wymiarze. Zachwyt nad życiem samym w sobie, wyrażany w emocjonalny, żywiołowy sposób
- dystans wobec przeszłości i tradycji (przede wszystkim młodopolskiej i romantycznej);
- poeta jako aktywny uczestnik życia zbiorowości;
- urbanizm – ukazywanie miasta jako przestrzeni życia współczesnego człowieka, będącego w ciągłym ruchu, wmieszanego w tłum.
- poezja jako forma zabawy (ludyczny charakter poezji/sztuki);
- drwina, humor i ironia jako elementy stylu poetyckiego.
- Język prosty, jasny, niekiedy kolokwialny, rozumiany przez ogół odbiorców, zabawy językowe, eksperymenty lingwistyczne .



Model poezji skamandryckiej	Realizacja modelu w wierszu Juliana Tuwima <i>Do krytyków</i>
poeta jako aktywny uczestnik życia zbiorowości	<ul style="list-style-type: none"> – młody poeta (literat) – mieszkaniec wielkiego miasta (Warszawy) – człowiek zafascynowany życiem miasta, utożsamiający się z nim
poetyka codzienności	sytuacja liryczna wpisana we współczesną przestrzeń miejską (ulice, pędzący tramwaj, gwar itd.)
witalizm	<ul style="list-style-type: none"> – radość życia jako zasadniczy temat wypowiedzi lirycznej – miasto jako metafora dynamicznego, współczesnego życia
dystans wobec przeszłości i tradycji	dystans przejawia się w przewrotnym stosunku bohatera lirycznego do krytyków (reprezentantów starszego pokolenia), zamiast sporu literackiego Tuwim wyraża fascynację życiem wielkiego miasta
ludyczność	tytuł utworu sugeruje, że będzie on formą metaliteracką, polemiczną wobec tez krytyki, tymczasem bohater przekornie rezygnuje z tej polemiki, koncentrując się na wyrażeniu radości z życia
stylistyka poezji skamandryckiej	prowokacyjność wypowiedzi literackiej młodego poety wobec krytyków (drwina/ironia jako element wypowiedzi lirycznej) osiągnięty za pomocą nonszalanckiego stosunku do adresata



DO KRYTYKÓW TUWIMA

- środki służące osiągnięciu ekspresyjności wypowiedzi lirycznej:
 - nieregularna forma wersyfikacyjna;
 - elementy stylu potocznego zderzone z elementami stylu wysokiego;
 - składnia podporządkowana wyrażaniu emocji;
 - wykrzyknienia, urwane zdanie zamykające wiersz;
 - słownictwo wyrażające emocje bohatera (np.: pędy, zapędy, ognie, ogniwa);
 - metaforyczność (np.: drzewa szaleją, ulice na alarm dzwonia).
- środki tworzące dynamizm przedstawienia:
 - czasowniki w czasie teraźniejszym (np.: miasto mnie przeszywa, zagarniam zachwytem ramienia, ulice na alarm dzwonia);
 - czasowniki nazywające dynamiczne procesy (np.: drzewa szaleją, pęka pąkowie);
 - nieregularna forma wersyfikacyjna.



PRZEMIANY TUWIMA

Postulat podmiotu mówiącego: powiększenie ziemi, spotęgowanie życia na niej

Temat monologu: życie, ruch, dynamiczne zmiany, odradzanie się i rozwój natury na wiosnę.

Nastroj: radość, entuzjazm, fascynacja.

Obraz żywiołów:
powietrze – *wrzątek żaru*
ziemia – *wyskoczczie z gleby*
woda – *szumne ulewy*
ogień – *jarz się [...] smarowane światłem*

Słownictwo biologiczne: *kłos, rżysko, ziarno, żywica, brzozy, płodna siła*

Słownictwo kulinarne: *słodkie, tłustości, mleczny udój, strumienie śmietany, smarowane omastą, drożdże*

Słownictwo potoczne: *wściekła, nuże, żłopie*

Środki fonetyczne:
eufonie – *dzwonami dzwonił,*
instrumentacja głoskowa – *deszcze, szumne*
onomatopeje – *bulgot, tryskało, żłopie*
rymy pełne, dokładne, żeńskie

Środki składniowe:
apostrofy
powtórzenia
anafory
zdania wykrzyknikowe
rozkaźniki
elipsa – *nuże, ciepło – głębokie, pełne, pod zielenią*
paralelizm składniowy
nagromadzenie czasowników

Środki stylistyczne:
personifikacje – *kochanka zgrzana (ziemia), za kłosem tęskniąc (rżyska)*
synestezje – *zielony bulgot, smarowane światłem, zielenią jaskrawotrawiastą*
metafory – *ziarna, zwierzętami wyskoczczie*
epitety metaforyczne – *gęste, olejne (niebo)*

Kolorystyka: zielony, jaskarwotrawiasty, białawy, mleczny, słońce, żar

Obraz ruchu:
w górę: żeby gęstą żywicą z głębi tryskało, żeby pędziły do góry, żeby drzewa jak słonie rosły
w dół: napakować jakich drożdży do twego wnętrza, niech cieknie strumieniami śmietana

Wnioski wynikające z funkcji rozpoznanych środków i sposobów obrazowania (w zależności od jakości obserwacji poczynionych przez uczniów):

- apoteoza życia widocznego w dynamicznych przemianach w naturze;
- hiperbolizacja sił ożywiających przyrodę, zestawienie ich działania z magią poprzez rodzaj zaklęć sugerowanych przez anaforę (*żeby...*);
- mityzacja obrazu poprzez nawiązania do mitu eleuzyńskiego (ziarno – kłos – rżysko), pokazanie cyklicznego odradzania się życia;
- nawiązanie do tradycji antycznej (tytuł, apostroficzność typowa dla ody, ton podniosły, poetyckie metafory, epitet złożony, anafory);
- odwrót od tradycji klasycznej (obrazowanie przyrodnicze zestawione z kulinarnym – kuchnia natury, siły biologiczne a nie bogowie źródłem metamorfoz, słownictwo kolokwialne i składnia potoczna);
- fascynacja naturalnym otoczeniem człowieka.

TRUDY MAJOWE T UWIMA – WARTOŚĆ CODZIENNOŚCI



- analogia między wiosną w naturze i młodością w życiu człowieka;
- codzienność to wiosna z kwitnącymi krzewami, śpiewającymi ptakami i zabawą bżową (szukanie szczęśliwej piątki?);
- wiosenna radość życia, witalizm reakcją człowieka na świat ;
- prawo młodego człowieka do naiwnej, szalonej miłości.

