

Młoda Polska

**Początki modernizmu**

## ARTHUR SCHOPENHAUER

- życie człowieka jest pozbawione sensu
- człowiek został stworzony, aby cierpieć
- ból mogą uśmierzyć: kontemplacja sztuki i natury, a także osiągnięcie stanu nirwany
- **dekadentyzm** – postawa akcentująca pesymistyczny charakter ludzkiej egzystencji

## HENRI BERGSON

- **intuicjonizm** – prawdziwym narzędziem poznania jest intuicyjne odczucie prawdy
- **élan vital** – pęd życia, który tkwi w każdej jednostce

## STANISŁAW PRZYBYSZEWSKI

- przedstawiciel cyganerii krakowskiej i polskiego dekadentyzmu
- propagator hasel: „**sztuka dla sztuki**” i „**artysta jest kapłanem**”

## FRYDERYK NIETZSCHE

- dwie postawy człowieka wobec życia: **apollinijska** – ceni to, co doskonałe i harmonijne
- **dionizyjska** – pełnia życia, płodność, dynamika
- koncepcja nadczłowieka – wybitna jednostka, która ma prawo do przekraczania granic

## ZAKOPANE

- jedna ze stolic kulturalnych Młodej Polski
- krajobraz tatrzański stanowił inspirację dla wielu artystów

## CYGANERIA (bohema)

## MŁODA POLSKA

- modernizm
- neoromantyzm
- fin de siècle

**CZAS TRWANIA:** lata 90. XIX w. do 1918 r.

## ARTUR GÓRSKI

- autor nazwy Młoda Polska

## FEMME FATALE

## CHŁOPOMANIA

## SZTUKA

- najważniejsza wartość w życiu artysty

## FILISTER

## IMPRESJONIZM

- gra światła i barw
- zamazane kontury
- ukazanie chwili
- synestezja (np. J. Kasprówic, *Krzak dzikiej róży w Ciemnych Smreczynach*)

## EKSPRESJONIZM

- kontrast
- nagromadzenie środków stylistycznych
- uczucia wyrażane za pomocą eksklamacji (np. J. Kasprówic, *Dies irae*)

## REALIZM (kontynuacja nurtu zapoczątkowanego w pozytywizmie)

- prawdopodobieństwo zdarzeń
- wszechwiedzący narrator
- wielowątkowość (panoramiczność);
- poruszanie problemów osób z nizin społecznych
- bohaterowie przeciętni, pospolici (np. S. Żeromski, *Ludzie bezdomni*)

## NATURALIZM (kontynuacja nurtu zapoczątkowanego w pozytywizmie)

- skupienie się na szczególe
- drastyczność opisów (np. S.W. Reymont, *Chłopi*)
- autentyczny językowy
- zwrócenie uwagi na fizjologiczno-biologiczny aspekt człowieka
- bohaterowie z nizin społecznych: proletariatu, marginesu społecznego, drobnomieszczactwa, chłopów

## SYMBOLIZM

- dążenie do wyrażania ogólnoludzkich problemów psychologicznych oraz treści metafizycznych za pomocą symbolu
- odejście od realistycznego modelu świata
- występowanie symbolu w różnych dziedzinach sztuki (np. J. Malczewski, *Melancholia* S. Wyspiański, *Wesele*)

# Europa i Polska przełomu wieków

## Europa przełomu XIX i XX w.

- proces kolonizacji terenów pozaeuropejskich (rozwój polityki kolonialnej),
- czas względnego pokoju (brak konfliktów zbrojnych na terenie Europy),
- ekspansja socjalizmu Rosji (działalność Lenina, powstanie bolszewików itd.).

## Polska przełomu XIX i XX w.

- zjawisko emigracji zarobkowej (masowe wyjazdy do Stanów Zjednoczonych i Brazylii),
- rozwój ruchów socjalistycznych i chłopskich,
- rozwój organizacji nacjonalistycznych (kultywowanie tożsamości polskiej),
- rewolucja w Królestwie Polskim (rozwój ruchów socjalistycznych i proletariackich).

# Belle époque – piękna epoka

## Fin de siècle – koniec wieku



- długotrwały pokój, pozytywne dla Europy efekty polityki kolonialnej,
- ożywienie gospodarki przemysłowo-handlowej,
- bogacenie się burżuazji,
- emancypacja mieszczaństwa,
- względny dobrobyt,
- postęp naukowy,
- rozwój sztuki masowej,
- kawiarnie, kabarety, teatry
- jednoczesne poczucie schyłkowości, końca pewnej epoki w dziejach ludzkości – kultury łacińskiej.

| Nazwy epoki →                  | Młoda Polska  | modernizm   | neoromantyzm  |
|--------------------------------|---|---|---|
| <b>Zakres znaczeniowy nazw</b> | <ul style="list-style-type: none"> <li>– w kręgu kultury europejskiej nazwa ukształtowała się w latach 30. XIX w.,</li> <li>– termin funkcjonujący w rozmaitych kulturach Europy,</li> <li>– termin w Polsce popularny dzięki artykułom A. Górskiego drukowanym w „Życiu”.</li> </ul> | <ul style="list-style-type: none"> <li>– termin nazywający wszystkie nowe zjawiska w sztuce przełomu XIX i XX w.,</li> <li>– termin w szerszym ujęciu odnosi się do sztuki rozwijającej się do początku 2. połowy XX w. (por. modernizm – postmodernizm)</li> </ul> | <ul style="list-style-type: none"> <li>– termin ukazujący związek sztuki przełomu XIX i XX w. z tradycją romantyczną (tu: podobieństwa w rozumieniu tematu narodowego, koncepcji artysty).</li> </ul> |

### Czas trwania

|                 |   |
|-----------------|---|
| <b>Europa →</b> | początek: 1857 r. (tu: G. Flaubert, <i>Pani Bovary</i> ; Ch. Baudelaire, <i>Kwiaty zła</i> )<br>koniec: bunty studentów w 1968 r.                       |
| <b>Polska →</b> | początek: 1894 r. (edycja II tomu <i>Poezji</i> K. Przerwy-Tetmajera)<br>koniec: 1918 r. (odzyskanie niepodległości); lata 90. XX w. (upadek komunizmu) |

| Tło społeczno-polityczne – Europa   | Tło społeczno-polityczne – Polska  |
|---|--|
| <ul style="list-style-type: none"> <li>– czas politycznej stabilizacji (czas pokoju),</li> <li>– rozwój gospodarki (względny dobrobyt),</li> <li>– wieloaspektowy rozwój sztuki (por. zjawisko sztuki użytkowej, początki kina, Wielka Reforma Teatru itd.),</li> <li>– poszukiwanie europejskiej tożsamości,</li> <li>– rozwój masowej turystyki,</li> <li>– przełom XIX i XX w. jako belle époque.</li> </ul> | <ul style="list-style-type: none"> <li>– gwałtowny rozwój miast,</li> <li>– industrializacja,</li> <li>– rozwój autonomii galicyjskiej,</li> <li>– ograniczenie procesu rusyfikacji (szczególnie po rewolucji 1905 r.),</li> <li>– rozwój szkolnictwa w zaborze pruskim (ograniczenie analfabetyzmu).</li> </ul> |

### Specyfika modernistycznego światopoglądu w kontekście zjawiska kryzysu kultury 2. połowy XIX w.

| Religia   | Aksjologia  | Estetyka  | Antropologia   |
|---|---|---|--|
| <ul style="list-style-type: none"> <li>– kryzys tradycyjnej religijności opartej na autorytecie Kościoła,</li> <li>– rozwój „religijności indywidualnej” (duchowość pozainstytucjonalna),</li> <li>– fascynacja religiami Dalekiego Wschodu (buddyzm, hinduizm),</li> <li>– ekspansja ateizmu.</li> </ul> | <ul style="list-style-type: none"> <li>– wartości etyczne są względne (relatywizm),</li> <li>– prawda jest wartością subiektywną,</li> <li>– obiektywizm jest iluzją,</li> <li>– kryzys tradycyjnej moralności mieszczańskiej.</li> </ul> | <ul style="list-style-type: none"> <li>– kategorie estetyczne mają charakter subiektywny,</li> <li>– piękno jest kategorią subiektywną, a przez to – nieuchwytną,</li> <li>– kategorie estetyczne są pochodną wrażliwości emocjonalnej człowieka,</li> <li>– kryzys antycznej kalokagatii (np.: piękno jako pochodna zła).</li> </ul> | <ul style="list-style-type: none"> <li>– człowiek istotą złożoną, niejednoznaczną,</li> <li>– człowiek jako jednostka autonomiczna w stosunku do zbiorowości (modernistyczny indywidualizm),</li> <li>– fascynacja głębią osobowości człowieka (tym, co nieracjonalne).</li> </ul> |

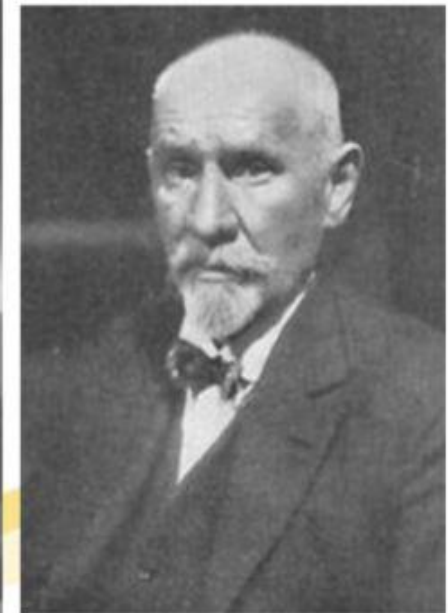
# Artyści= arystokracja ducha =nadludzie

*Artysta stoi ponad życiem,  
ponad światem,  
jest Panem Panów,  
niekietznanym żadnym  
prawem, nieograniczony  
żadną siłą ludzką.*

Stanisław  
Przybyszewski



FRANCISCO GOYA: EL MACHO  
CABRIO



Stanisław  
Przybyszewski

# Cyganeria artystyczna kontra społeczeństwo filistrów (kołtunów)- konflikt

**Cygan** – artysta, członek cyganerii artystycznej czyli środowiska artystycznego, którego członkowie spędzają czas na wspólnych zabawach i tworzeniu, demonstrując pogardę dla konwenansów, norm społecznych i materializmu.

**Filister** to mieszczanin , zwykły “zjadacz chleba”.



# Stanisław Przybyszewski



Najbardziej znany wizerunek artysty-cygana wykreował  
**Stanisław Przybyszewski.**

Po przybyciu z Niemiec do Krakowa  
stał się on najpopularniejszym artystą,  
a jego zwolennicy stworzyli najbardziej barwna młodopolską cyganerię.

Młodych artystów, oprócz skłonności do alkoholu,  
łączyła **pogarda dla mieszczańskiego stanu,**  
wszelkich zasad, kodeksów i obyczajów.

Wśród nich oprócz outsiderów  
byli również zamożniejsi przedstawiciele społeczeństwa,  
których przyciągał czar cyganerii.



# Cyganeria artystyczna

**Szczególnym szacunkiem wśród artystów  
cieszyły się te cechy,  
które były odwrotnością cnót mieszczańskich:**

- nieustabilizowany i bezładny tryb życia;
- brak stałych dochodów i nieodpowiedzialność finansowa,
- fantazyjny, prowokujący i rzucający się w oczy ubiór (słynna peleryna),
- naruszanie reguł mieszczańskiej moralności
- bulwersowanie opinii publicznej,
- lekceważenie obyczajów towarzyskich i reguł dobrego wychowania,
- nadużywanie alkoholu,
- pogarda dla wartości materialnych;

# Cyganeria artystyczna

Zawołaniem bojowym cyganerii była bezpardonowa

**“walka z filistrem”**

Lekceważyli oni takie wartości jak umiarkowanie,  
stabilizacja, ciepło rodzinnego domu.

Ich głównym zajęciem była ciągła prowokacja.

Ich domem była kawiarnia, nocny lokal, a nawet ulica.

Cyganeria znajdowała się w stałym konflikcie z resztą społeczności,

jednak mieszkańcy Krakowa z tolerancją odnosili się  
do nieraz hałaśliwych, szokujących otoczenie sztuką artystów.

# Dandys



Innymi mitem epoki był **ekscentryczny dandys**

– traktujący otoczenie niedorastające mu do pięt  
z arystokratyczną wyższością.

Tajemnicze słowo definiuje Władysław Kopaliński.

W swym *Słowniku wyrazów obcych i zwrotów obcojęzycznych*  
podaje wyjaśnienie :*dandy(s) elegant, wytworniś, galant, strojniś,*  
*modniś, goguś (...).*