

Świat staroszlachecki

Pan Tadeusz Adama Mickiewicza

Bohaterowie epopei Mickiewicza

Dwa antagonistyczne rody w „Panu Tadeuszu”

Ród Sopliców

- Jacek Soplica – zwany inaczej Wąsalem
- Sędzia Soplica – brat Jacka, gospodarz Soplicowa
- Tadeusz Soplica – syn Jacka
- Telimena – (pokrewieństwo niepewne) opiekunka Zosi

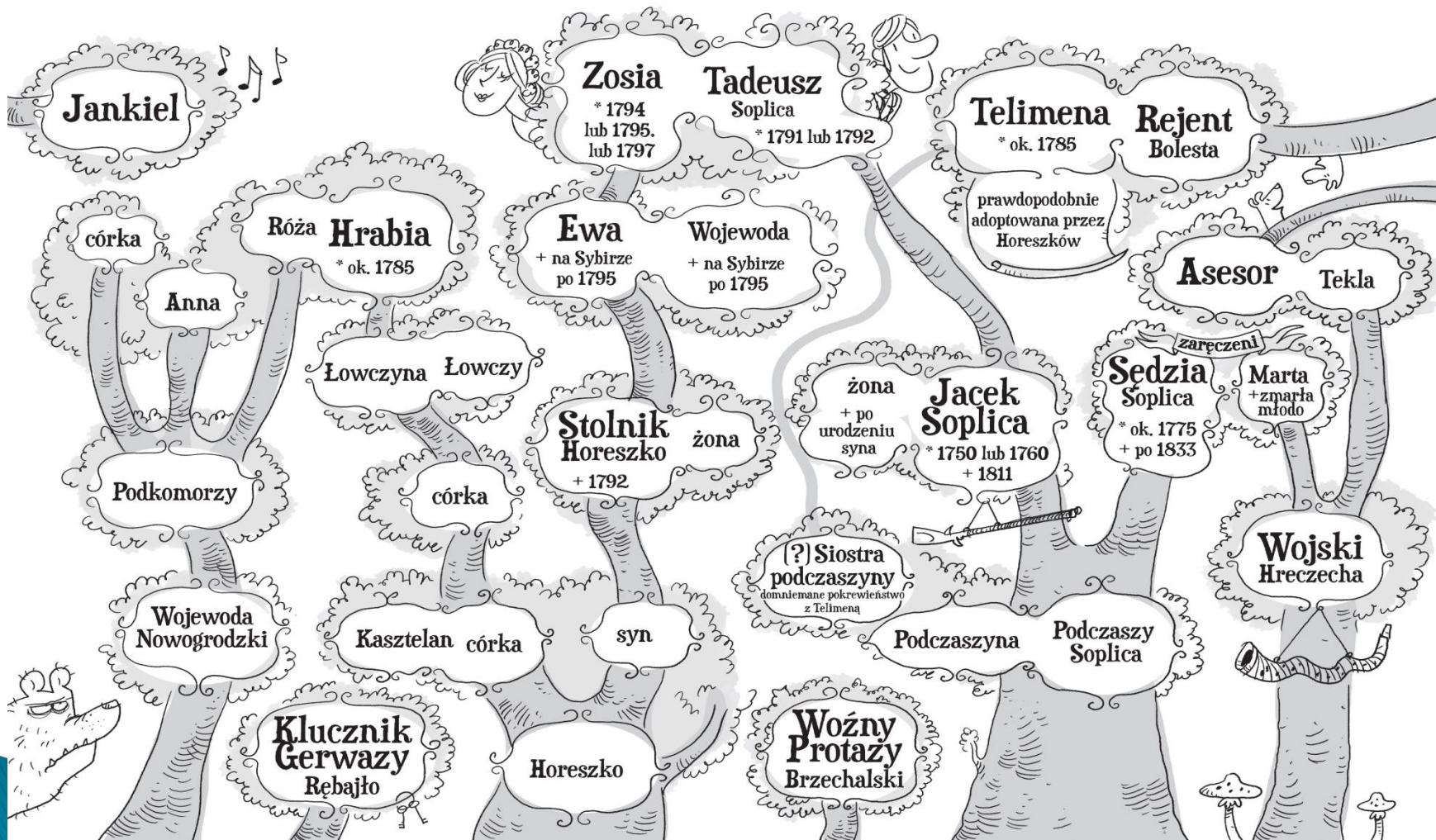
Ród Horeszków

- Stolnik Horeszko – właściciel zamku
- Ewa Horeszkówna – córka Stolnika
- Zosia – córka Ewy i Wojewody
- Hrabia – krewny po kądzieli
- Gerwazy Rębajło – wierny sługa Horeszków

Krąg przyjaciół i znajomych:

Wojski Hreczecha i jego córka Tekla,
Podkomorzy z córkami Różą i Anną,
Woźny Protazy Brzechalski
Rejent Bolesta i Asesor

Bohaterowie *Pana Tadeusza*



Główne wątki epopei

Tematyka wątku	Treść
narodowowyzwoleńcza	Tragiczne dzieje tajemniczego kwestarza, emisariusza przygotowującego powstanie, byłego awanturnika Jacka Soplicy.
miłosna	Romans Tadeusza z Telimeną, jego miłość do Zosi, intrygi Telimeny, ostateczne połączenie się młodych.
miłosna	Zaloty Hrabiego i Telimeny, zerwane obietnice.
obyczajowa	Spór między rodami Sopliców i Horeszków trwający od dawna (związany z zabójstwem Stolnika) dotyczący własności zamku. W związku z procesem do Soplicowa przyjechali goście.
obyczajowa	Spór Asesora i Rejenta dotyczący chartów Sokoła i Kusego zakończony pomysłowo przez Wojskiego.
patriotyczna	Żyd Jankiel jest zaangażowany w działalność patriotyczną, daje koncert gry na cymbałach, oddając muzyką ważne wydarzenia z historii Polski.

Nazwy dawnych urzędów królewskich w czasach szlacheckich były honorowymi urzędami ziemskimi:

- ▶ **stolnik** – w dawnej Polsce sprawował pieczę nad stołem królewskim, potem wysoki honorowy tytuł ziemski (Stolnik Horeszko – dziadek Zosi)
- ▶ **podkomorzy** – w dawnej Polsce wysoki urzędnik ziemski, pełnił m.in. funkcję sędziego w szlacheckich sporach granicznych (Podkomorzy goszczony przez Sędziego)
- ▶ **wojski** – urzędnik ziemski w dawnej Polsce zajmujący się rodzinami i majątkiem szlachty w czasie pospolitego ruszenia, pełniący też obowiązki sędziego w zastępstwie starosty (Wojski Hreczecha)
- ▶ **woźny** – niższy urzędnik sądowy zajmujący się dawniej ogłaszaniem dekretów sądowych, wręczania pozwów i zeznawania relacji; nazwany „woźnym” od wożenia dokumentów (Woźny Protazy Brzechalski)
- ▶ **rejent** – dawne określenie notariusza, sekretarza kancelarii, urzędnik zajmujący się pisaniem pism, dokumentów (Rejent Bolesta – właściciel charta Kusego)
- ▶ **asesor** – urzędnik sądowy, doradca sędziego, zwany czasem „przysądnikiem” lub „komisarzem” (Asesor – właściciel charta Sokoła)

Stolnik Horeszko



Przedstawiciel magnaterii, nie występuje bezpośrednio w utworze – znamy go z opowieści Gerwazego i księdza Robaka. Był butny, dumny, pyszny i zadufany w sobie. Nie liczył się nawet ze szczęściem jedynej córki – Ewy. Jacek Soplica nazywał go fałszywym przyjacielem, egoistą i obłudnikiem wykorzystującym innych do swoich celów. Był jednak patriotą, zajmował się polityką, był zwolennikiem Konstytucji 3 Maja, a więc człowiekiem postępowym, światłym zwolennikiem reform.

Zginął w czasie ataku Moskali na zamek w czasie, gdy bronił Konstytucji 3 Maja, zabił go Jacek Soplica, któremu tuż przed śmiercią wybaczył.

Zamek

O dwa tysiące kroków zamek stał za domem,
Okazały budową, poważny ogromem,
Dziedzictwo starożytnej rodziny Horeszków;
Dziedzic zginął był w czasie krajowych
zamieszeków.

Dobra, całe zniszczone sekwestrami rządu,
Bezładnością opieki, wyrokami sądu,

W części spadły dalekim krewnym po kądzieli,
A resztę rozdzielono między wierzycieli.

Zamku żaden wziąć nie chciał, bo w szlacheckim
stanie

Trudno było wyłożyć koszt na utrzymanie;
Lecz Hrabia, sąsiad bliski, gdy wyszedł z opieki,

Panicz bogaty, krewny Horeszków daleki,
Przyjechawszy z wojażu upodobał mury,

Tłumacząc, że gotyckiej są architektury;

Choć Sędzia z dokumentów przekonywał o tem,
Że architekt był majstrem z Wilna, nie zaś
Gotem. Dość, że Hrabia chciał zamku, właśnie i
Sędziemu Przyszła nagle też chętka, nie
wiadomo czemu. Zaczęli proces w ziemstwie,
potem w głównym sądzie,

W senacie, znowu w ziemstwie i w guberskim
rządzie; Wreszcie po wielu kosztach i ukazach
licznych Sprawa wróciła znowu do sądów
granicznych.

(Ks. I)

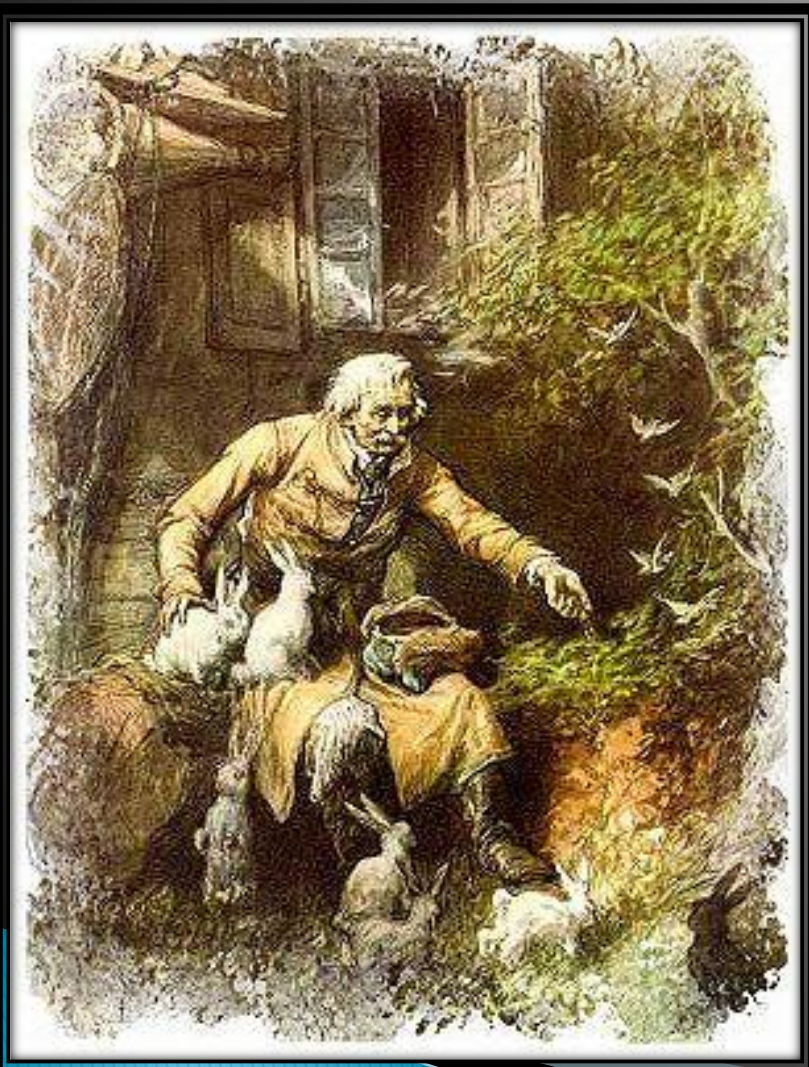
Historia zamku

- Świątynia zamku za czasów Stolnika Horeszki.
- Częste wizyty Jacka Soplicy, nawet bez zaproszenia.
- Miłość Wąsala do Ewy Horeszkówny.
- Odprawienie Soplicy.
- Napaść Moskali na zamek.
- Odparcie ataku przez Stolnika.
- Skrytobójczy strzał Soplicy.
- Śmierć pana zamku.

Obejrzyj filmik:

https://www.youtube.com/watch?v=xSX0m0_lz-s

Sędzia Soplica



Patriota i zwolennik zachowania starych, polskich tradycji, sprawiedliwy i opiekuńczy wobec poddanych. Starał się nie obciążać ich nigdy ponad siły. Troszczył się o gospodarstwo, pilnował ładu i porządku, bywał przy pojeniu bydła, sam przeglądał rachunki, ostatni kładł się spać. Kochał Polskę i jej dawne obyczaje. Miał również wady: był zapalczywy i popędliwy. Spierał się o zamek, który nie był jego. Wady te zostają jednak przyćmione zaletami, jakimi odznacza się Sędzia.

Wojski



Daleki krewny Sędziego, pomagał mu w prowadzeniu domu. Gawędziarz wspominający swe pełne przygód życie. Organizator polowań, mistrz w rzucaniu nożami oraz w grze na rogu, marszałek dworu – rozsadzał za stołem gości według wieku i urzędu. Mimo podeszłego wieku sprawny psychicznie i błyskotliwy.

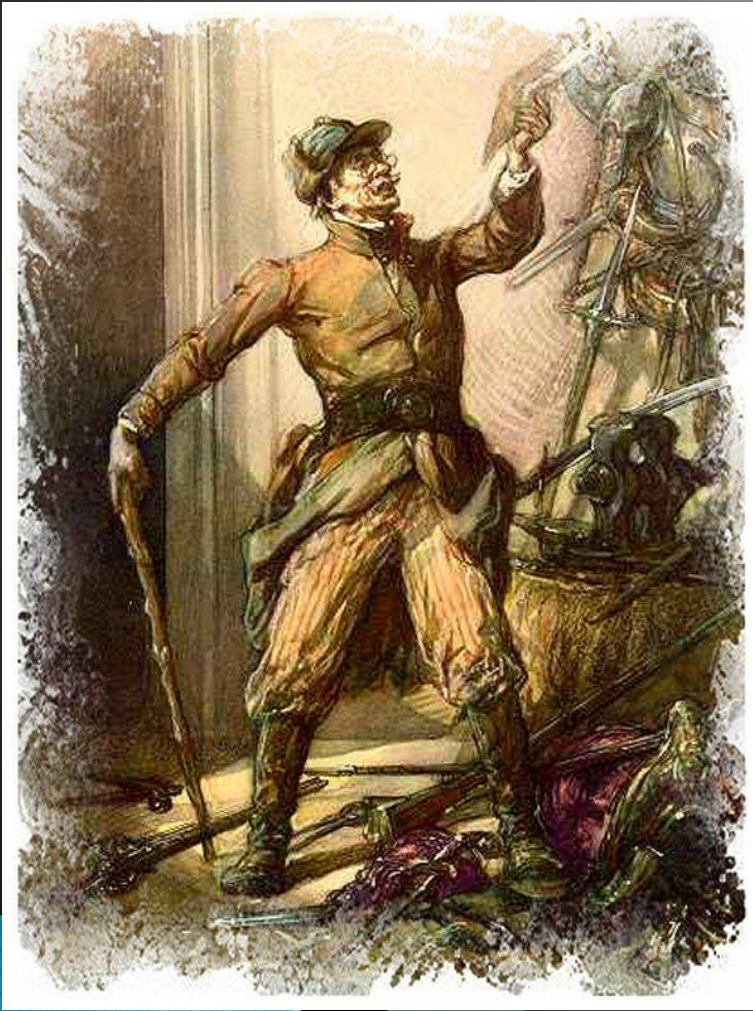
Gerwazy



Ostatni klucznik u Horeszków. wysoki, postawny, twarz czerstwa i zdrowa, poorana zmarszczkami, łysina z bliznami, zawsze ubrany w starą liberię z herbem Horeszków: Półkozicem, z pękiem kluczy za pasem; nosi wielki rapier zwany Sczorykiem
Człowiek posepny, ponury, wierny i lojalny wobec swego pana, zaprzysięgły wróg Sopliców, odważny, nieustępliwy, zabijaka biorący udział w pojedynkach, mistrzowsko włada bronią, potrafi doskonale manipulować słowem, mówca o dużej sile przekonywania

Po śmierci Stolnika pilnował zamku i robił wszystko, aby nie dopuścić do przejęcia go przez Sopliców. Cechowała go prywatą, wściekłość, buta. Zawzięty, prowokował kłótnie i namawiał Hrabiego, by bronił swej własności przed Soplicami. Był inicjatorem i organizatorem zajazdu. Nadal wiedziony żądzą zemsty, mimo że Horeszko wybaczył swemu zabójcy. Wady: okrutny, lecz wierny swojemu rodowi. Zalety: patriota, waleczny, odważny.

Protazy



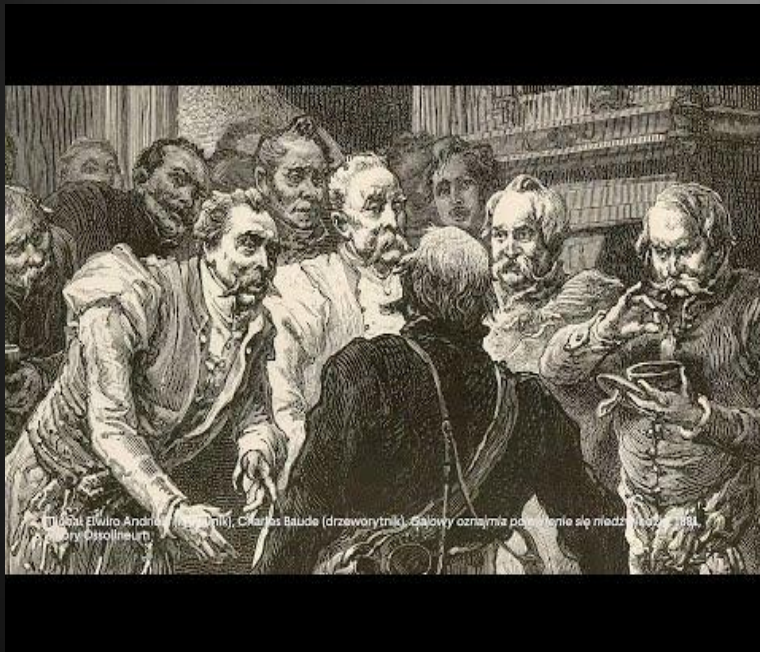
Ostatni woźny trybunału. Straszy człowieka, będący na służbie u Sędziego, wierny mu. Tęsknił do dawnych szlacheckich czasów, kiedy roznosił pozwy między skłóconą szlachtą. Praca była jego pasją. Nieustępliwy, kłótniwy, zawistny.

Asesor i Rejent



Rywale – starali się udowodnić, czyj chart jest szybszy i skuteczniejszy podczas polowania. Rejent był wybuchowy, gwałtowny i uparty, natomiast Asesor spokojny, ale złośliwy i prowokujący jadowitymi wierszykami do reakcji. Są reprezentantami szlachty kłótniwej, skłonnej do waśni z błahego powodu, nieustępliwej, łatwo trwoniącej majątek. Zdolni jednak do zgody w obliczu remisu pomiędzy ich psami.

Dobrzyńscy



Szlachta zubożała, uprawiająca swoją ziemię bez pomocy służby i chłopów. Odcięci od życia umysłowego. Dawniej byli sławni, później stali się warstwą zubożałą kultywującą dawne tradycje. Stali się tacy jak chłopci, ale chcieli się od nich wyróżnić, dlatego manifestowali swoje przywiązanie do warstwy szlacheckiej. Upajali się tytułami z dawnych lat. Wieszali herby nad drzwiami, zboże rżnęli w rękawiczkach, mieli przydomki, na narady chodzili do karczmy, uczestniczyli w zajazdach jako główna siła zbrojna, byli biegli we władaniu bronią.

Wśród Dobrzyńskich przywódcą był Maciek. Zawsze chętnie pomagał i udzielał dobrych rad. Był człowiekiem spokojnym, opanowanym, ponurym i bezpośrednim, rozważnym, statecznym, odrzucającym francuskie wzory. Doceniał tradycje narodowe, umiał dobrze gospodarować. Brał udział w konfederacji barskiej i powstaniu kościuszkowskim. Często zmieniał poglądy polityczne.

<https://www.youtube.com/watch?v=ogwsgqc0pdo>