

Obraz życia i pracy ludzi wykluczonych

Ludzie bezdomni Stefana Żeromskiego

Warszawa – ulica Ciepła i Krochmalna (mała ojczyzna Tomasza Judyma, miejsce zamieszkania jego brata Wiktora z rodziną)



- Wąskie uliczki, dużo straganów;
 - Ulica przypominająca rynsztok - kanał na ścieki ;
 - Fetor jak z cmentarza;
 - Mrowisko żydowskie – duże zagęszczenie, brak przestrzeni do życia;
 - Chora Żydówka sprzedająca na chodniku żywność;
 - Roznosiciele wody sodowej sprzedający ją w brudnych, oblepionych szklankach;
 - Wygląd roznosicielki wody – ogrom brzydoty – żółta, martwa twarz, sine wargi;
 - Porównanie człowieka do wylęgłego w brudzie i nędzy robaka, ale podkreślenie , że ten upodlony człowiek to Boże stworzenie, które szepcze do Boga (Adonai – imię Boga wymawiane przez Żydów – Wszechmocny) słowa skargi, może prośby o litość.
-
- Fabryka cygar – miejsce pracy Judymowej: mała przestrzeń, zaduch, szybka praca powodująca bolesne skurcze, pył powodujący choroby płuc, kobiety pracujące jak automaty.
-
- Stalownia – miejsce pracy Wiktora Judyma – praca wymagająca nadludzkiego wysiłku, w pozie czoła, a słabo wynagradzana (Wiktor wyjeżdża za granicę za chlebem)

Dwie konwencje opisu świata wykluczonych (biedoty)

Naturalizm

- szczegółowość opisu (np.: nagromadzenie wyliczeń rzeczowników),
- dokładność topograficzna, reportażowość (nazwy własne),
- słownictwo nacechowane pod względem emocjonalnym (np.: *rynsztok, fetor, włączyć się*),
- metaforyka animalistyczna (wskazująca analogie między ludźmi a zwierzętami, np.: *mrowisko żydowskie*),
- czasowniki nazywające czynności wykonywane przez robotnice,
- składnia współrzędna (mechaniczność czynności) itd.

Funkcja:

- ukazanie nieludzkich / skandalicznych warunków życia i pracy warszawskiego proletariatu i mniejszości żydowskiej,
- „poetyka protestu”,
- eksponowanie brzydoty życia miejskiego proletariatu.

Ekspresjonizm

- słownictwo nacechowane pod względem emocjonalnym (np.: *potęga, cios, siła*),
- hiperbolizacja (np.: *ogłuszająca potęga*),
- metaforyczność opisu (robotnik jako *figura rycerza*),
- kontrast (*chudy robotnik – dźwignął młot i zaczął uderzać*),
- porównania pracy do tańca (np.: *melodyjny ruch*) itd.

Funkcja:

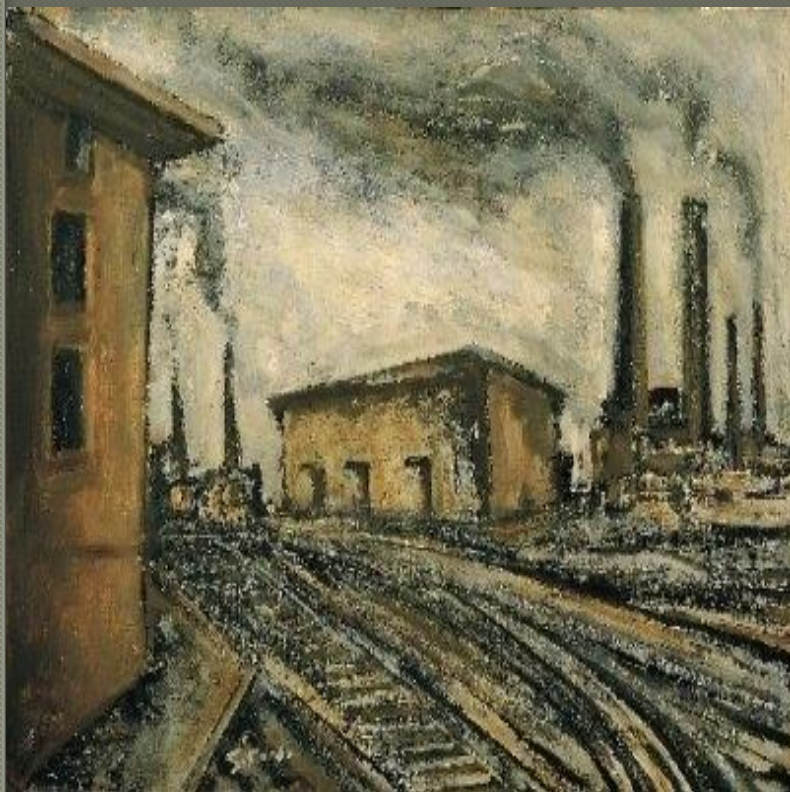
- heroizacja wysiłku pracowników stalowni (por. motyw *homo faber*),
- wyrażenie szacunku w stosunku do ludzi pracujących,
- wskazanie na piękno pracy fizycznej wykonywanej przez człowieka.

Pejzaż miejski z kominami Mario Sironi



- monochromatyczność kompozycji eksponuje nastrój smutku, przygnębienia itd.,
- specyficzny dobór barw (dominacja rozmaitych brudnych odcieni szarości, brązu, czerni),
- zgeometryzowane formy budynków fabrycznych (monotonność krajobrazu fabrycznego),
- brak postaci ludzi (dominacja form industrialnych nad elementem ludzkim),
- dominacja form architektonicznych (brak elementów natury),
- dzielnica fabryczna jako kamienna pustynia.

Cisy i Zagłębie Dąbrowskie



Cisy:

- Nędzne czworaki na podmokłych terenach;
- Malaria z powodu wilgoci i nieosuszonych stawów.

Zagłębie:

- Trujące, zjadliwe wycieki z fabryk;
- Domy nędzne; budy, rozwalające się chałupy, wszystko w błocie;
- Zamokłe pastwiska z ropiejącą, śmierdzącą wodą;
- Śmierdzące domostwa,
- Wynaturzone okazy gatunku ludzkiego – przedwcześni starcy z trupimi twarzami;
- Babska paskudne i zdemoralizowane;
- Bardzo dużo chorych;
- Brak ludzi wiekowo starych, bo nikt tam nie dożywa starości;
- Dzieci z twarzami starców.

Obraz wykluczonych - wnioski



- Ogromne pokłady nędzy;
- niesprawiedliwość społeczna – nikt nie interesuje się losem tych ludzi;
- Kontrasty społeczne – środowiska biedoty kontrastują z salonem doktora Czernisza w Warszawie, z uzdrowiskiem dla bogatych i domem pani Niewadzkiej w Cisach oraz z salonem inżyniera Kalinowicza w Zagłębiu;
- Warunki życia i pracy urągające godności człowieka oraz niespełniające podstawowych zasad higieny – stąd liczne choroby;
- Małe wynagrodzenie za morderczą pracę;
- Choroby, przedwczesna śmierć, demoralizacja wykluczonych – ogrom cierpień.