

Konrad Wallenrod
Adama Mickiewicza

O walce moralnej i niemoralnej

Geneza *Konrada Wallenroda*



- ▶ Utwór wydany w 1828 r. w Petersburgu, w czasie pobytu Mickiewicza w Rosji.
- ▶ Na jego powstanie złożyły się:
 - wspomnienia procesu filomatów i filaretów, który pokazał potęgę caratu i słabość Polaków;
 - klęska dekabrystów – rosyjskich rewolucjonistów, przyjaciół poety, chcących bezskutecznie obalić cara despotę;
 - historia Rzewuckiego – szpiega w armii carskiej;
 - lektura *Księcia Machiavellego* („cel uświęca środki”, metody walki lisa (podstęp) i lwa (przemoc) – motto pochodzi z tej książki i dotyczy tych dwóch sposobów walki.
- ▶ Wniosek Mickiewicza: naród słaby, mniejszy liczebnie (Polacy) nie może walczyć w sposób otwarty z mocniejszym wrogiem (Rosja), zwycięstwo przyniesie mu tylko walka podstępem (metodą lisa).

Historyzm maski (kostium historyczny) w utworze



- ▶ Historyzm (fascynacja średniowieczem) w utworze:
 - osadzenie akcji w XIV wieku;
 - ukazanie Litwy pod panowaniem Kiejstuta, potem Witolda i zakonu krzyżackiego pod rządami mistrza Winrycha;
 - motyw ludowego pieśniarza – wajdeloty litewskiego Halbana;
 - Pustelnica w wieży;
 - sąd kapturowy nad Konradem;
 - krucjaty
- ▶ Kostium historyczny – historia staje się maską, pod którą kryje się prawda o współczesności, ale nie można jej pokazać wprost ze względu na cenzurę:

Litwa – Polska
Krzyżacy – Rosja carska

Podwójna biografia Konrada Wallenroda

Porwanie litewskiego chłopca przez Krzyżaków	<ul style="list-style-type: none">- pamięć przerażającego krzyku matki,- przerażenie, strach;- samotność, utrata domu, rodziców, ojczyzny;
Pobyt w Zakonie, wychowanie przez mistrza krzyżackiego Winrycha	<ul style="list-style-type: none">- "Imię było niemieckie, dusza litewska została" - Alf Walter skrywa nienawiść do Krzyżaków (drze kobierce, tłucze lustra);- poczucie narodowej więzi z Litwinami, kształtowane przez wajdelotę litewskiego - Halbana;- nauki Halbana : „Tyś niewolnik, jedyna broń niewolników - podstępny” - Alf ma poznać wroga od wewnątrz, aby gdy dorośnie, zniszczyć go.
Ucieczka z Zakonu w czasie bitwy i pobyt na dworze litewskiego księcia Kiejstuta	<ul style="list-style-type: none">- radość z powodu powrotu do ojczyzny;- miłość do Aldony - córki Kiejstuta;- „Szczęścia w domu nie znalazł, bo go nie było w ojczyźnie” - cierpi z powodu ciągłych porażek Litwy nękaną przez Zakon, miłość do ojczyzny okazuje się większa;- Halban przypomina mu jego misję - jako jedyny Litwin zna Zakon i może go zniszczyć, ale musi wstąpić na drogę podstępu i porzucić Aldonę;- poczucie pogardy dla niemoralnej walki: „stokroć przeklęta godzina, w której od wrogów zmuszony chwycę się tego sposobu”;
Odejście	<ul style="list-style-type: none">- pożegnanie z Aldoną, zwrócenie jej wolności (Aldona staje się pustelnicą w wieży);- ogrom cierpienia;

Podwójna biografia Konrada Wallenroda

Wędrowka na szlakach wypraw krzyżowych	<ul style="list-style-type: none">– Alf giermkim hrabiego Wallenroda w Palestynie;– zabicie hrabiego i podszycie się pod jego imię (zbrodnia, fałszerstwo) – założenie maski, do której przygotowywał się całe życie;– walka z Maurami w Hiszpanii pod sztandarami Krzyżaków (działania wbrew swoim wartościom, zabijanie niewinnych), musi postępować jak Krzyżak, aby zdobyć zaufanie
Konrad mistrzem krzyżackim	<ul style="list-style-type: none">–Zaufanie wobec Konrada z Zakonie;– kandydat na mistrza (podpowiedź pustelnicy, aby go wybrali) – krzywoprzysięstwo– tajemniczość Konrada, zagadkowe spotkania z pustelnicą, wybuchowość, skłonność do trunków, złowrogie spojrzenie, ponury wyraz twarzy, ślady cierpienia na twarzy, samotność;– surowe zasady w zakonie;– opieszałość w konflikcie z Litwą;– działanie przeciwko Zakonowi, potajemne spiskowanie z Witoldem, sprowadzenie klęski na Krzyżaków (zdrada)
Pożegnanie z Aldoną	<ul style="list-style-type: none">–pycha, duma z powodu wygranej z Krzyżakami i zniszczenia w pojedynkę tak wielkiej potęgi;– poczucie spełnionej misji, ale chęć odstąpienia od dalszej zemsty i powrotu do normalności;– spustoszenie wewnętrzne, konflikt sumienia;– propozycja, aby uciekli z Aldoną i wiedli szczęśliwe życie;– odmowa Aldony z powodu świadomości, że fizycznie i duchowo nie są już tymi samymi ludźmi; życie bez maski jest już niemożliwe
Samobójstwo	<ul style="list-style-type: none">–Sąd kapturowy nad Konradem;– samobójstwo (otrucie) jako wyraz rozpacz i osobistej klęski, podeptanie płaszcza krzyżackiego;–śmierć Aldony;– pozostaje Halban, który będzie w pieśniach głosił chwałę bohatera, opowiadał o jego heroicznym czynach.

Tragizm Konrada Wallenroda

Tragizm:

starożytny:

- ▶ zależność człowieka od fatum (Sofokles);

nowożytny:

- ▶ zależność człowieka od własnych żądz i namiętności (Szekspir)
- ▶ wybór między dwiema sprzecznymi, wykluczającymi się, ale równorzędnymi wartościami, racjami (np. miłość contra rozum) – „Konrad Wallenrod”.

Tragiczny wybór Konrada Wallenroda

Sytuacja wymagająca wyboru:

Ojczyzna (Litwa) jest zagrożona przez potężniejszego wroga (Krzyżaków) i tylko Konrad może ich pokonać w samotnej walce.

Ojczyzna

Miłość Aldony, szczęście rodzinne, honor rycerza, wartości chrześcijańskie, moralność.

Wybór Ojczyzny wymaga:

- poświęcenia szczęścia osobistego, miłości, rodziny,
- splamienia honoru rycerskiego walką niemoralną, podstępem
- działania wbrew zasadom chrześcijańskiego Dekalogu i splamienia sumienia

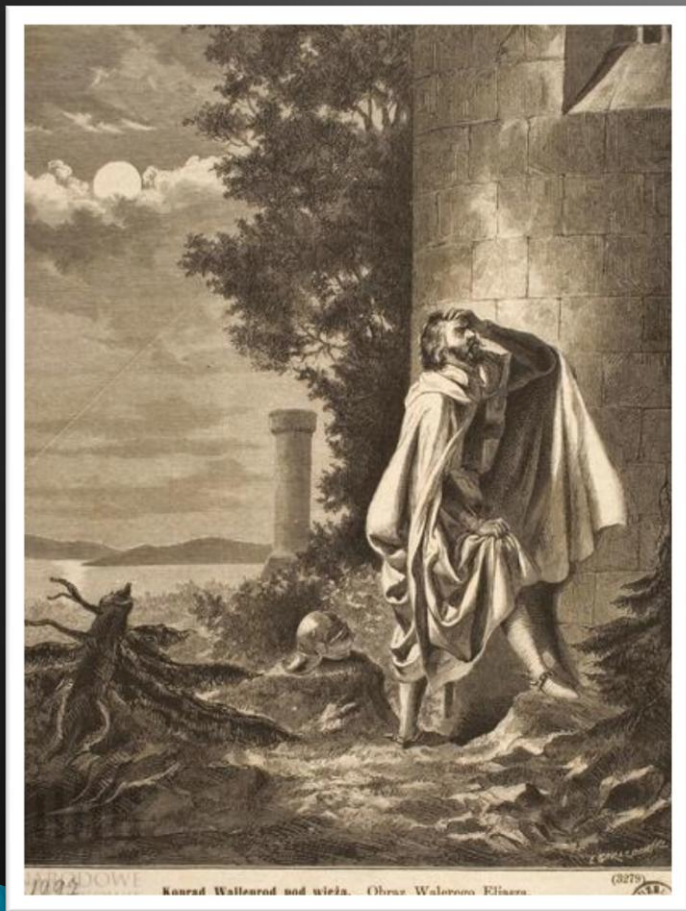
Wybór rodziny, honoru i sumienia niesie za sobą klęskę Ojczyzny.

Konsekwencje: sukces patrioty, klęska osobista.

Konsekwencje: klęska Ojczyzny, spokój sumienia i zachowanie rodziny.

Tragizm Konrada Wallenroda

Konrad Wallenrod uznaje za wartość najwyższą miłość do Ojczyzny i zmuszony sytuacją historyczną poświęca dla niej szczęście osobiste, miłość do Aldony (szczęście żony), honor rycerski, czystość sumienia, działa niemoralnie, podstępnie, aby pokonać wroga.



1124 JOWE Konrad Wallenrod nad wieżą. Obraz Walterosa Elisasa. (327)

Walenrodym

Postawa nowożytnego bohatera tragicznego, który poświęca życie, szczęście, sumienie, wartości etyczne w walce z wrogiem ojczyzny, ucieka się w działaniu do metod podstępny i zdrady, które są moralnie naganne. Na swój użytek tworzy teorię podwójnej moralności w myśl zasady „cel uświęca środki” (makiawelizm), ale czuje się z tego powodu rozdarty wewnętrznie, znajduje się w sytuacji tragicznej. Musi wybierać między wartościami etycznymi i dobrem własnym a koniecznością historyczną, domagającą się nieetycznych działań dla dobra zbiorowości (narodu).

Konrad Wallenrod jako bohater bajroniczny



- ▶ dumny indywidualista;
- ▶ samotnik;
- ▶ wędrowiec, uciekinier
- ▶ zbrodniarz o tajemniczej przeszłości;
- ▶ walczy i wzniosłe idee – miłość, wolność, ojczyzna;
- ▶ podwójna biografia;
- ▶ wewnętrzny konflikt;
- ▶ wybuchowość, gniew;
- ▶ nieszczęśliwa miłość;
- ▶ bunt;
- ▶ posępne lica, złowrogie spojrzenie.

Powieść poetycka

- ▶ Gatunek synkretyczny: elementy epickie (narrator, fabuła), liryczne (emocjonalność, subiektywizm narratora), dramatyczne (dialogi, monologi);
- ▶ Fabuła achronologiczna, fragmentaryczna, zagadkowa;
- ▶ Orientalizm lub historyzm – tło wydarzeń to kraina egzotyczna lub średniowiecze;
- ▶ Nastrój tajemniczości i grozy;
- ▶ Bohater bajroniczny;
- ▶ Brak wszechwiedzy narratora;
- ▶ Pisana wierszem.