



Dwudziestolecie międzywojenne

Wprowadzenie do epoki

Ramy czasowe

Zarówno początek, jak i koniec epoki wyznaczają najważniejsze w XX w. wydarzenia historyczne:
koniec I wojny światowej
oraz początek II wojny światowej.

1918 r.



1939 r.

Sytuacja polityczna w Europie:

Kryzys ekonomiczny lat trzydziestych,
poprzedzony wielkim krachem
na giełdzie nowojorskiej,
stał się kryzysem światowym.

Rosła inflacja
i zapaść gospodarcza dosięgła
wiele krajów (w tym Niemcy).

Jej efekt to początki **totalitaryzm**.

We Włoszech pojawił się Mussolini
(**faszyzm**), w Niemczech – Hitler (**nazizm**), a w
Związku Sowieckim (ZSRR) rządził Stalin
(**komunizm**), trwały tam procesy polityczne,
wielkie czystki, wywózki do obozów pracy
(łagrów) na Syberii.

Sytuacja polityczna w Europie:

Jak powiedział wybitny eseista
Jerzy Stempowski:

*Historia została spuszczone z łańcucha
i zaczęła kształtować,
w sposób często dramatyczny,
życie człowieka i życie twórcy.*

Ukazuje się nowe oblicze stulecia.
Rządzą w nim ideologie, polityka i historia.
Ścierają się poglądy lewicowe i prawicowe,
zarówno jedne, jak i drugie,
aczkolwiek w odmienny sposób,
zagrożają jednostce.

XX-lecie międzywojenne – pojęcia kluczowe

Rewolucja obyczajowa

Carpe diem.

Rozrywa – rewie, dancingi, kabarety, kawiarnie, radio, kino.
Naturalność i praktyczność – zdrowy styl życia, domy projektowano jasne i proste w formie, stroje – wygodne.
Kobiety: sukienki do kolan, włosy „na chłopczycę”, studia, praca zawodowa.

Kultura masowa

Rewolucja przemysłowa =
wzrost zamożności =
lepsze wykształcenie
mas = szeroki dostęp
do wytworów
kultury (od wysokiej
do niskiej).

Totalitaryzm

Komunizm ZSRR
Faszyzm Włochy
Nazizm Niemcy.
AUTORYTARYZM

Filozofia i nauka

systematycznie pokazywały człowiekowi,
że wiele wartości, zjawisk,
które do tej pory uznawane były za stałe,
są po prostu względne,
a ludzka psychika to niezbadany teren,
pełen niuansów i zakamarków,



Kierunki filozoficzne w XX -leciu

Katastrofizm

Oswald Spengler

Pesymistyczne przekonanie o głębokim kryzysie cywilizacji i kultury zachodniej, nieuchronnie prowadzącym do jej upadku i zagłady.

Psychoanaliza

Zygmunt Freud

Wyjaśnia procesy zachodzące w psychice człowieka i zjawiska kulturowe – świadomość, nieświadomość;
Szuka klucza do tajemnic psychiki we wspomnieniach z dzieciństwa, snach, fantazjach, mitach.

Behawioryzm

John Watson

Obiektywnie można badać jedynie zachowania człowieka (reakcje na bodźce);
Nienaukowość pojęć ŚWIADOMOŚĆ, STAN UMYŚŁU.

Historiozofia kryzysu nowoczesności – Oswald Spengler *Zmierzch Zachodu*

Starożytność

Helleni

- egzystujący w sferze wytworów kulturowych (np.: idei religijnych, filozoficznych itd.),
- myślący abstrakcyjnie (por. idea piękna),
- refleksyjni,
- działający pod wpływem intuicji,
- łagodni (pokojowi).

Rzymianie

- barbarzyńcy,
- działający bezrefleksyjnie,
- niewytwarzający artefaktów (produktów życia duchowego – religii, filozofii, sztuki),
- wykorzystujący siłę fizyczną w sprawowaniu rządów (rasistowscy),
- nastawieni na sukces,
- pragmatyczni,
- racjonalni,
- *silni duchem, doskonale niemetafizyczni.*

Współczesność

Ludzie XIX w.

- kontynuujący tradycję,
- żyjący zgodnie z tradycyjnym modelem społecznym (np.: szacunek dla Kościoła, szlachty, dynastii itd.),
- żyjący w sferze idei (humanizm).

Ludzie XX w.

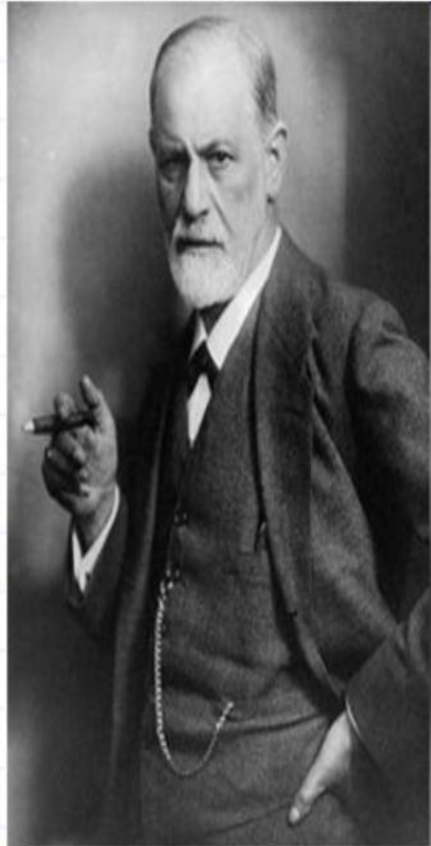
- istoty *niemetafizyczne* (por. Rzymianie),
- żyjący w metropoliach (a nie na prowincji),
- pasożytujący na wytworach kultury (tradycji),
- pozbawieni tożsamości przestrzennej (por. *nowy nomada*),
- anonimowi (jeden z elementów wielkiej aglomeracji),
- *ludzie czynu* (działanie nastawione na sukces ekonomiczny),
- kierujący się intelektem (por. *chłodna inteligencja*),
- somatyczni (kierujący się instynktem),
- kontestujący osiągnięcia kultury.

Metropolis – film niemy z 1927 roku – wizja świata w roku 2000

Film F. Langa posługuje się futurystyczną wizją wielkiego miasta (wizja dotyczy 2000r.), gdzie wyselekcjonowana grupa obywateli sprawuje władzę nad pozostałymi mieszkańcami (robotnikami). Życie sprawujących władzę technokratów jest pozbawione problemów, komfortowe za sprawą doskonale działającego mechanizmu ogromnej metropolii miejskiej. Totalitarny obraz cywilizacji wyłania się podczas wędrówki syna dyktatora przez skryte pod ziemią piwnice, gdzie znajduje się napędzająca wszystko maszyna, działająca dzięki wysiłkowi anonimowych robotników. Fabuła filmu ukazuje próbę przeprowadzenia rewolucji społecznej, której efektem jest ostateczna katastrofa cywilizacji Metropolis.

<https://www.youtube.com/watch?v=gdtZv3XR0nc>

Psychoanaliza Freuda



Urodzony 6 maja 1856 r.

Zmarł 23 września 1939 r.

Zawód: psychoanalityk
(początkowo: neurolog,
psychiatra)

Zygmunt Freud

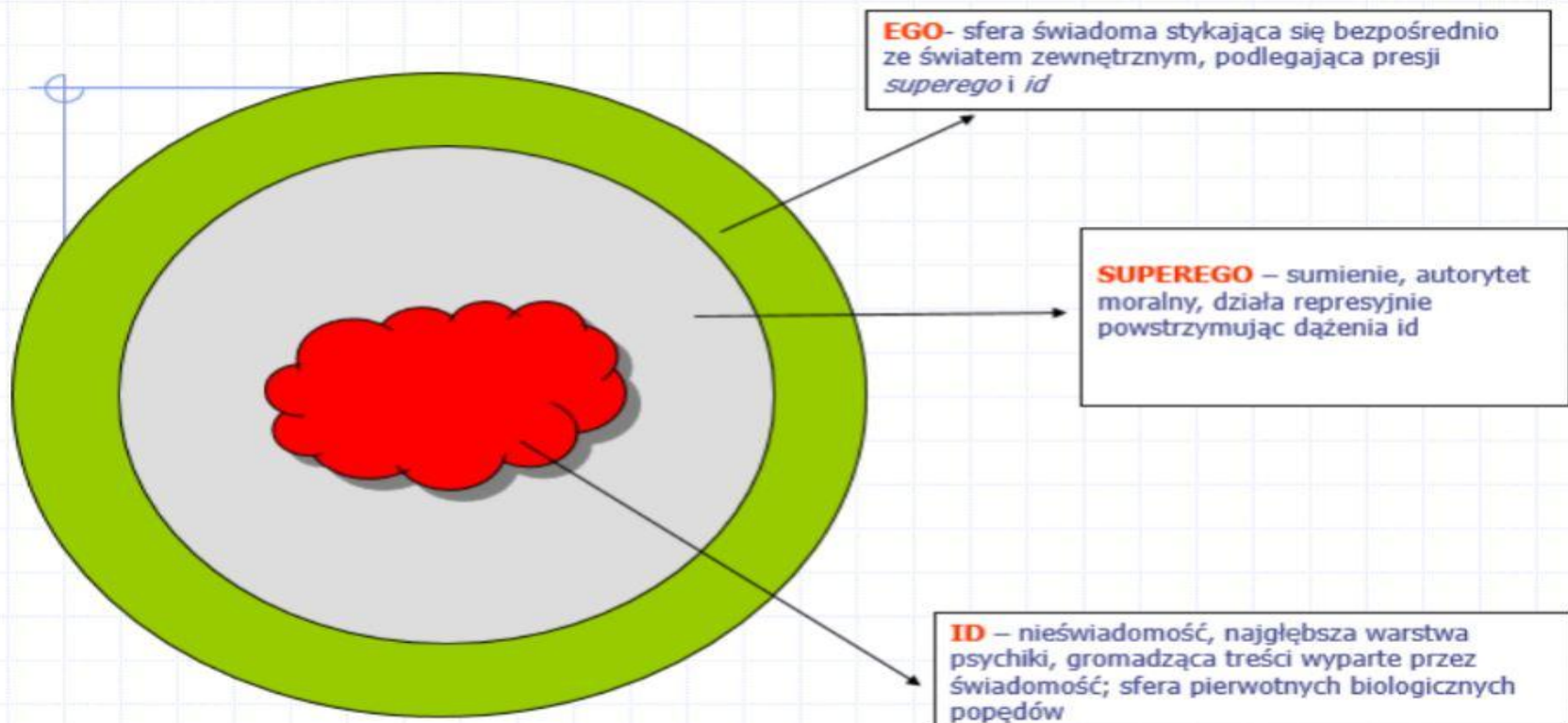
twórca psychoanalizy, dowodził,

że wiele ludzkich lęków i nerwic ma podłoże w podświadomości

- sferze psychiki niezbadanej

i takiej, na którą człowiek nie ma wpływu

FREUDOWSKI MODEL LUDZKIEJ PSYCHIKI



Instynkty ludzkie,
zwłaszcza popęd płciowy,
są w ostrym konflikcie
z normami moralnymi i obyczajowymi
kształtowanymi przez społeczeństwo
(*superego*).

Psychoanaliza Freuda

Powoduje to konieczność tłumienia instynktów
i spychania ich do podświadomości
(id).

Emocje te nadal jednak silnie wpływają
na świadomość człowieka
(*ego*).

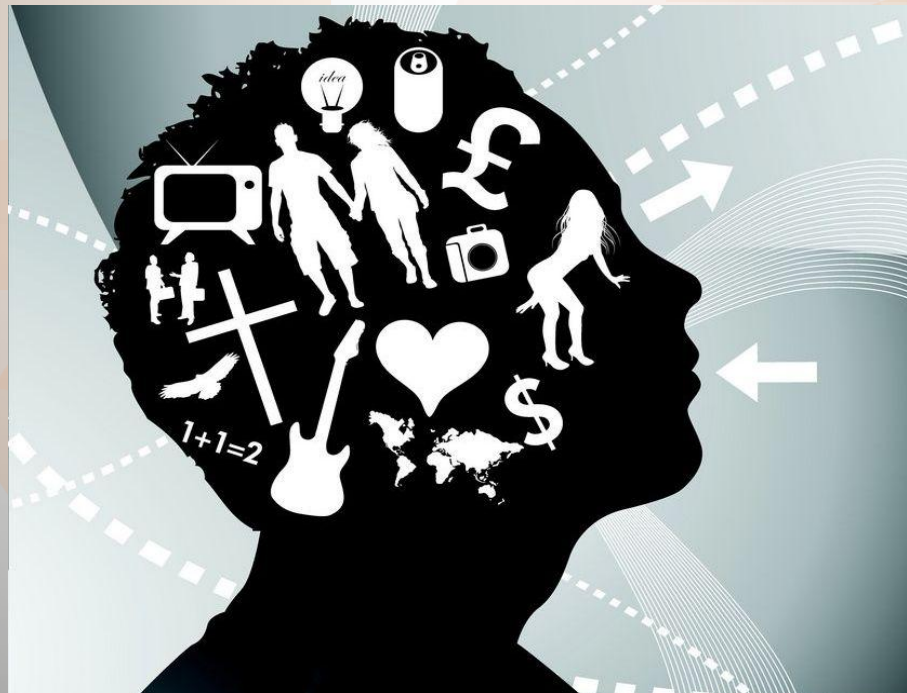
Psychoanaliza Freuda

Id jest w istocie prawdziwą siłą napędową wszelkich ludzkich działań, ego zaś tylko rodzajem maski czy skorupy potrzebnej do sprawnego funkcjonowania jednostki w społeczeństwie.

Mechanizm pokrywania skorupą zabronionych myśli i emocji nie funkcjonuje idealnie i na skorupie pojawiają się rysy np. marzenia senne.

Psychoanaliza Freuda

W skrajnych przypadkach
dochodzi do napięcia między sferami psychiki,
które powodują nerwice
i inne schorzenia psychiczne.



Kierunki w sztuce i literaturze międzywojnia

EKSPRESJONIZM



kierunek, który w sztuce związany był z dążeniem artysty do intuicyjnego i spontanicznego wyrażania treści wewnętrznych – ekspresji, czyli siły wyrazu gwałtownych uczuć.

W literaturze cechy kierunku najlepiej uwidoczniły się w dramacie.

W Polsce ekspresjonizm reprezentowany był przez pisarzy skupionych wobec poznańskiego czasopisma „Zdrój”, wydawanego przez Jerzego Hulewicza.



DADAIZM



(franc. dada – zabawka dziecięca)

Kierunek wyrósł z gwałtownego sprzeciwu wobec współczesnej cywilizacji burżuazyjnej i toczącej się wojny; dadaści odrzucali europejską tradycję kulturalną, wszelkie ideologie, autorytety w życiu i w sztuce; tworzyli na zasadzie swobodnej gry skojarzeń odznaczającej się prymitywizmem, infantylizmem; teksty były kombinacją zwrotów mowy potocznej, cytatów, tytułów gazet, cząstek wyrazów i oderwanych liter.



Kierunki w sztuce i literaturze międzywojnia

FUTURYZM



(łac. futurus – przyszły)
Futuryści manifestowali całkowite odrzucenie przeszłości.
Założenia artystyczne propagowali przede wszystkim w poezji.
przekształcenie języka, wprowadzenie języka techniki.
Zrywali z dotychczasową sztuką i stworzyli własną, oddającą dynamikę życia nowoczesnego, kult rozwoju techniki i siły;
zerwali z formami gramatycznymi;
w procesie twórczym nakazywali oryginalność i potępiali naśladownictwo.

Pierwszy manifest futurystyczny ogłosił Włoch, Filippo Tommaso Marinetti, w 1909 r.
Polscy futuryści byli skupieni w dwóch ośrodkach: warszawskim (Aleksander Wat, Anatol Stern) i krakowskim (Tytus Czyżewski, Stanisław Młodożeniec, Bruno Jasieński).



KUBIZM



kierunek w malarstwie, w którym obraz traktowany jest jako kompozycja brył, a wszystkie kształty jako formy geometryczne (Pablo Picasso, Georges Braque).
W literaturze kubizm reprezentowany był przez Guillaume'a Apollinaire'a, a w Polsce głównie przez Adama Ważyka.

Charakterystyczne cechy literackiego kubizmu to:

- odrzucenie logicznych zasad formułowania wypowiedzi,
- likwidacja związków przyczynowo-skutkowych,
- zestawienie luźnych, nie powiązanych ze sobą elementów.



Kierunki w sztuce i literaturze międzywojnia

NADREALIZM



(surrealizm)

– zwolennicy kierunku głosili, że artysta posługując się elementami natury nie powinien jej naśladować.

Dążyli do stworzenia „nadrealnej rzeczywistości” poprzez uniezależnienie artysty od reguł logicznego myślenia.

Proces twórczy to mechaniczne notowanie potoku luźnych słów, skojarzeń wynikających z podświadomości twórcy; dużą rolę w procesie twórczym odegrał przypadek, absurdalny żart, groteska; buntowali się przeciwko tradycji.



XX-lecie międzywojenne w Polsce (11.11.1918 – 1.09.1939)

- ożywienie życia artystycznego, artyści zwolnieni z obowiązku nawoływania do walki o niepodległość kraju.

Intensywność życia:

- ważne nurty filozoficzne, przełomowe odkrycia naukowe, ciekawe zjawiska w kulturze;
- demokratyzacja społeczeństwa – walka o prawa kobiet, robotników i chłopów.

Lata 20. – „okres jasny”: optymizm, nadzieja, wiara w możliwości;

Lata 30. – „okres ciemny”: krytyka sytuacji w kraju, przeczucie nadchodzącej totalitarnej katastrofy.

W Polsce wreszcie ziściło się
marzenie o odzyskaniu niepodległości.

Polska po 123 latach niewoli

powróciła na mapy Europy,

stała się niepodległym i niezależnym państwem,

by po 21 latach stać się

jednym z pierwszych obiektów hitlerowskiego ataku.

Polska sztuka tego okresu w dużym stopniu jest konsekwencją wydarzeń dziejowych, czyli:

- I wojny światowej,
- wojny polsko-rosyjskiej 1920 r.,
- odparcia Armii Czerwonej spod Warszawy,
- objęcia władzy przez Józefa Piłsudskiego,
- rządów sanacji,
- zamachu majowego,
- powrotu Piłsudskiego do władzy,
- śmierci Piłsudskiego w 1935 r.

Zadania dla odrodzonej Polski



- konieczność ustalenia granic (w tym granicy wschodniej – wojna polsko-bolszewicka);
- prowadzenie walk zmierzających do scalenia ziem polskich;
- zorganizowanie administracji państwowej;
- przeprowadzenie reform gospodarczych;
- rozwijanie gałęzi gospodarki zaniedbanych na skutek wojny i zaborów (np. przemysłu, transportu);
- zahamowanie hiperinflacji;
- konieczność przeprowadzenia reformy walutowej (wprowadzenie złotówki);
- umożliwienie zgodnego współistnienia Polaków i przedstawicieli mniejszości narodowych;
- reforma edukacji.

Dwa nurty w literaturze polskiej XX-lecia międzywojennego

Nurt klasyczny

- kontynuacyjny charakter literatury dwudziestolecia międzywojennego w zakresie konwencji literackich (realizm i naturalizm jako podstawowe nurty artystyczne prozy polskiej lat 20. XX w.),
- kontynuacyjny charakter literatury dwudziestolecia międzywojennego w zakresie problematyki (np.: powieści ukazujące realia społeczno-obyczajowe Polski po 1918 r., psychologizm lat 20. i 30. XX w.,
- poezja skamandrycka jako próba „poetyki codzienności”,
- Stefan Żeromski „Przedwiośnie”, Zofia Nałkowska „Granica”.

Nurt awangardowy

- awangarda jako: „formacja ideowo-artystyczna, która ogarniając wszystkie dziedziny sztuki, zaczęła krystalizować się w europejskim kręgu kulturowym [...] około 1910 r. wraz z pojawieniem się manifestów futuryzmu, formuł kubizmu i ekspresjonizmu jako odpowiedź na kryzys sztuki oraz jako dążenie do takiego jej przekształcenia, jakie pozwoliłoby sprostać nowym warunkom społecznym i kulturowym w XX w.;–
- awangardowy charakter sztuki w zakresie poetyki: nierealistyczność (postawa antymimetyczna); kreacjonizm
- awangardowy charakter sztuki w zakresie tematyki: próba uchwycenia dynamicznej natury rzeczywistości lat 20. XX w. (np. rozwój techniki/cywilizacji), ale i fascynacja psychiką jednostki.

Awangarda w literaturze polskiej lat 20. i 30. XX w.

Nurt fascynacji techniką i cywilizacją

- futurizm (B. Jasiński, T. Czyżewski, A. Wat i in.), lata 20. XX w., skandal jako strategia artystyczna, odrzucenie tradycji, utożsamienie techniki z siłą, fascynacja kulturą masową;
- Awangarda Krakowska, tzw. I awangarda (T. Peiper, J. Przyboś i in.), utylitaryzm, prezentyzm, optymizm cywilizacyjny, hasło *miasto – masa – maszyna*, próba stworzenia nowoczesnego języka poetyckiego.

Nurt indywidualistyczny, eskapistyczny

- II awangarda – lata 30. XX w., tu:
- Awangarda lubelska: twórczość J. Czechowicza (katastrofizm, nastrojowość, wizyjność, antyurbanizm),
- Żagary (Cz. Miłosz, J. Zagórski i in.), refleksyjność, katastrofizm.



Henryk Stażewski *Kompozycja*, ok. 1930

GRUPY LITERACKIE I KIERUNKI XX – LECIA MIĘDZYWOJENNEGO

SKAMANDRYCI

J. Tuwim, J. Iwaszkiewicz, J. Lechoń, K. Wierzyński, A. Słonimski, satelici: M Pawlikowska – Jasnorzewska, K. Iłłakowiczówna, W. Horzyca – indywidualizm, aprogramowość, wyzwolenie literatury od jarzma egzaltacji młodopolskiej i treści patriotycznych, poezja dla zwykłego człowieka, kawiarnia „Pod Pikadorem”, kabaret, demokratyzacja poezji.

FUTURYŚCI

B. Jasieński, S. Młodożeniec, A. Wat – odrzucenie tradycji na rzecz nowoczesności, bunt przeciw społeczeństwu, uwolnienie sztuki m. in. z zasad ortograficznych. Prymitywizm. Spontaniczność.

DRUGA AWANGARDA

J. Czechowicz (Lublin), Żagary: Cz. Miłosz, T. Bujnicki (Wilno) KATASTROFIZM

T. Peiper, J. Przyboś – „inżynierzy słowa”, poezja – tworzywo, nie uczucia: wiersz – konstrukcja intelektualna oparta na metaforze, własny język poetycki.

KREACJONIZM B. Leśmian, B. Schulz, W. Gombrowicz, Witkacy.

NURT FANTASTYCZNO – NAUKOWY

Witkacy, B. Schulz, W. Gombrowicz, K.I. Gałczyński



CECHY LITERATURY XX-LECIA MIĘDZYWOJENNEGO

WIELOŚĆ KONWENCJI STYLISTYCZNYCH

RÓŻNORODNOŚĆ ŻYCIA LITERACKIEGO

POSZUKIWANIE NOWYCH ŚRODKÓW WYRAZU

BOGACTWO IDEI I TEMATÓW:

miasto, witalizm i młodość,

bunt przeciw formie,

codziennność, natura.

Najwybitniejsi twórcy i ich dzieła

EUROPA

T. Mann,
Czarodziejska góra

M. Proust,
*W poszukiwaniu
straconego czasu*

F. Kafka, *Proces*

J. Joyce, *Ulisses*

M. Bułhakow, *Mistrz
i Małgorzata*

POLSKA

S. Żeromski, *Przedwiośnie*

M. Dąbrowska, *Noce i dni*

Z. Nałkowska, *Granica*

J. Iwaszkiewicz, *Panny z Wilka*

W. Gombrowicz, *Ferdydurke*

B. Schulz, *Sklepy cynamonowe*

T. Tuwim, *Czyhanie na Boga, Sokrates
tańczący*

M. Pawlikowska – Jasnorzewska, *Pocałunki*

J. Przyboś, *Równanie serca*

B. Leśmian, *Łąka*

Witkacy, *Szewcy*

Typy bohaterów:

**zbuntowany młody
człowiek**

**bohater analizujący
własną psychikę**

nowoczesna kobieta

działacz polityczny lub społeczny

Kultura masowa

- W okresie międzywojennym upowszechnił się dostęp do kultury. Miało to związek z rozwojem środków masowego przekazu, ale też ze wzrostem poziomu wykształcenia społeczeństwa, co z kolei wynikało z wprowadzenia powszechnego obowiązku szkolnego. Wprawdzie w niektórych krajach istniał już od końca XIX wieku, niemniej większość państw obowiązek szkolny dla dzieci w wieku 7–14 lat wprowadziła dopiero po zakończeniu I wojny światowej. Dwudziestolecie to również rozkwit kultury masowej przeznaczonej dla szerokiego kręgu odbiorców, także tych, którzy nie mieli konkretnych zainteresowań czy wyrobionego gustu artystycznego. Kultura nie miała już charakteru elitarnego. Była zrozumiała dla ogółu, powszechnie dostępna i szybko się rozprzestrzeniała.
- Nastąpiło upowszechnienie prasy. Niektóre gazety ukazywały się nawet dwa razy dziennie. Istniała nie tylko prasa ogólnokrajowa. Małe miejscowości posiadały swoje lokalne gazety, które informowały o najważniejszych wydarzeniach krajowych, światowych, ale również tych z lokalnego życia towarzyskiego. Ogromne znaczenie informacyjne, ale także rozrywkowe, zaczęło mieć radio. Pierwsze audycje radiowe sięgają początków XX wieku, ale upowszechnienie tego medium, a przede wszystkim wprowadzenie audycji z różnych obszarów (informacje, muzyka, sport) przypada na okres dwudziestolecia międzywojennego. O sugestywności radia może świadczyć zdarzenie związane ze słuchowiskiem *Wojna światów* przygotowanym przez Orsona Wellesa na podstawie publikacji Herberta George'a Wellsa. Sposób prezentacji inwazji kosmitów na Ziemię, dokonany przez amerykańskiego aktora i reżysera, przekonał wielu Amerykanów, że mają do czynienia z relacją na żywo.

Kabarety i rewie



- Polska scena kabaretowa powstała jeszcze przed I wojną światową. **Pierwszym polskim kabaretem** był założony w 1905 roku „Zielony Balonik”. Wówczas związani z nim byli m.in. Jan August Kisielewski, Teofil Trzciniński, Witold Noskowski, Edward Żeleński i Tadeusz Boy-Żeleński. Charakterystyczną cechą powstających wówczas tekstów satyrycznych była **frywolność i tematyka polityczna**. W latach trwania I wojny światowej powstały takie kabarety jak „Sfinks”, „Żywa Mucha” czy „Czarny Kot”. Wypromowały one nowe wielkie postaci polskiego życia kulturalnego – Polę Negri, Jana Brzechwę, Andrzeja Własta i innych.
- Po zakończeniu działań wojennych i odzyskaniu niepodległości, pierwszym kabaretem założonym na ziemiach polskich był „**Qui Pro Quo**”. Działał on pod kierownictwem artystycznym Jerzego Boczkowskiego. Od 1924 roku głównym jego konferansjerem był Węgier - Fryderyk Jarosy. Jednym z najbardziej aktywnych tekściarzy kabaretu był *Julian Tuwim*. To głównie w znacznej mierze jemu „Qui Pro Quo” zawdzięczało swoją niezwykłą popularność. Teksty Tuwima charakteryzowały się literackością przeplataną potocznym językiem. Najmocniejszą ich stroną była bez wątpienia dwuznaczność. Z kabaretem Boczkowskiego współpracowała między innymi: **Hanka Ordonówna**, Mira Zimińska, Zula Pogorzelska, Eugeniusz Bodo.
- Do najpopularniejszych form kabaretowych poza piosenkami, monologami i dialogami zaliczały się **szopki polityczne** drwiące z najważniejszych osób w państwie (słynny program *Gabinet figur wo(j)skowych*, wystawiany był po przewrocie majowym), a także **szmoncesy**. Były to krótkie formy poświęcone polskim Żydom.

Kawiarnie literackie



- Styl dwudziestolecia międzywojennego kształtowała **ulica Nowy Świat**, na której mieściły się najlepsze kawiarnie („Pod Picadorem” przy numerze 57), działały najciekawsze teatrzyki, spotykały się najwybitniejsze osobistości II Rzeczypospolitej. Poza tym w Warszawie tworzyła grupa **Skamander**. Piątka erudyta wynajmowała hotele i pensjonaty w tym mieście, włóczyła się po nocnych klubach, przesiadywała godzinami w kawiarniach, szczególnym upodobaniem darząc przede wszystkim kawiarnię „*Ziemiańska*”, istniejącą od 1918 roku przy ulicy Mazowieckiej 12, gdzie twórcy mieli własny stolik (zwany „górką” znajdował się na piętrze dobudowanym w późniejszym okresie działalności kawiarni), do którego zaproszenie uważano za specjalne wyróżnienie. Niektórzy historycy literatury, kierując się wspomnieniami ówczesnych „zwykłych” bywalców kawiarni, przychylają się ku opinii, że „*Ziemiańska*” była swoistym „obozem” Skamandrytów, „*Kwaterą Główną Literatury Polskiej*”. Prócz Skamandrytów bywali tam także inni amatorzy podobno fatalnej kawy: krytycy, dziennikarze, wydawcy, a nawet profesorowie leżącego nieopodal Uniwersytetu Warszawskiego. O ogromnej roli kawiarni świadczy fakt, iż stała się motywem w malarstwie czy poezji. Konstanty Ildefons Gałczyński w wierszu *Śmierć poety* pisał:
Zna go dobrze Warszawa: Pożyczał - nie oddawał,
nasienie drańskie;
a "poetyczne dale"
to były te skandale
w Małej Ziemiańskiej.

Kino



- Kino stało się najważniejszym źródłem rozrywki społeczeństwa okresu międzywojennego. Filmy fabularne w wersji niemej i czarno-białej zaczęły powstawać na początku XX wieku. Pierwszym filmem tego rodzaju była *Podróż na Księżyc* nakręcona w 1902 roku przez Georges'a Mélièsa. Natomiast pierwszy film dźwiękowy wyprodukowano w Niemczech w 1922 roku. Niemiecka kinematografia była jedną z najbardziej liczących się w świecie.
- Nie sposób nie wspomnieć, że film był podporą (pozostałe media również) maszyny propagandy w okresie III Rzeszy, a *Triumf woli* czy *Olimpiada* Leni Riefenstahl uchodzą za dzieła wybitne w tej dziedzinie.
- Gwiazdami filmu niemego byli: Rudolf Valentino, Greta Garbo, Pola Negri czy niezwykle zabawni Flip i Flap (Stan Laurel i Oliver Hardy). Sympatię publiczności zdobył oczywiście grający często włóczkę Charlie Chaplin. Gwiazdą kina niemieckiego była Marlena Dietrich (*Błękitny Anioł*).

Muzyka



Louis Armstrong (1901–1971) trębacz, śpiewak, kompozytor

Oprócz kina kolejną rozrywką dla mas stała się muzyka. Triumfy święcił powstały na południu Stanów Zjednoczonych jazz. Inspiracją dla jego twórców była tradycyjna muzyka murzyńska. W jazzie wykorzystywano przede wszystkim trąbkę, saksofon i puzon. Najbardziej znanym jazzmanem stał się Louis Armstrong. Ten rodzaj muzyki, mimo że narodził się w USA, bardzo szybko stał się popularny w całej Europie. Powstawały zespoły grające jazz, tzw. big-band.

Architektura

Zmiany, które nastąpiły w architekturze i budownictwie, jednoznacznie wskazywały, że powstające budynki mają służyć człowiekowi. W celu użytecznym budowano także autostrady, nowe osiedla i miasta, tunele, mosty. Używano do tego asfaltu, cementu, szkła i stali, tworzone obiekty odporne na wstrząsy sejsmiczne. W architekturze dominował modernizm, a jego odmianę stanowił funkcjonalizm. Budowle miały być proste, bryłowe, bez zbędnych dekoracji i przede wszystkim funkcjonalne. Podobnie jak mieszkania – można to potraktować jako hołdowanie zasadzie egalitaryzmu. W wyposażeniu wnętrza każda rzecz miała mieć przede wszystkim charakter użytkowy. Było to całkowite odejście od wcześniejszej secesji. Do najbardziej znanych architektonicznych szkół modernistycznych należała niemiecka Bauhaus, założona w Weimarze przez Waltera Gropiusa. Jednym z elementów modernizmu było planowanie przestrzenne – każde osiedle miało swoje przeznaczenie. Przykładem prac szkoły Bauhausu jest budynek w Dessau. W USA przedstawicielem modernizmu był Frank Lloyd Wright.



Modernistyczny budynek w Dessau

Moda – lata dwudzieste, lata trzydzieste

