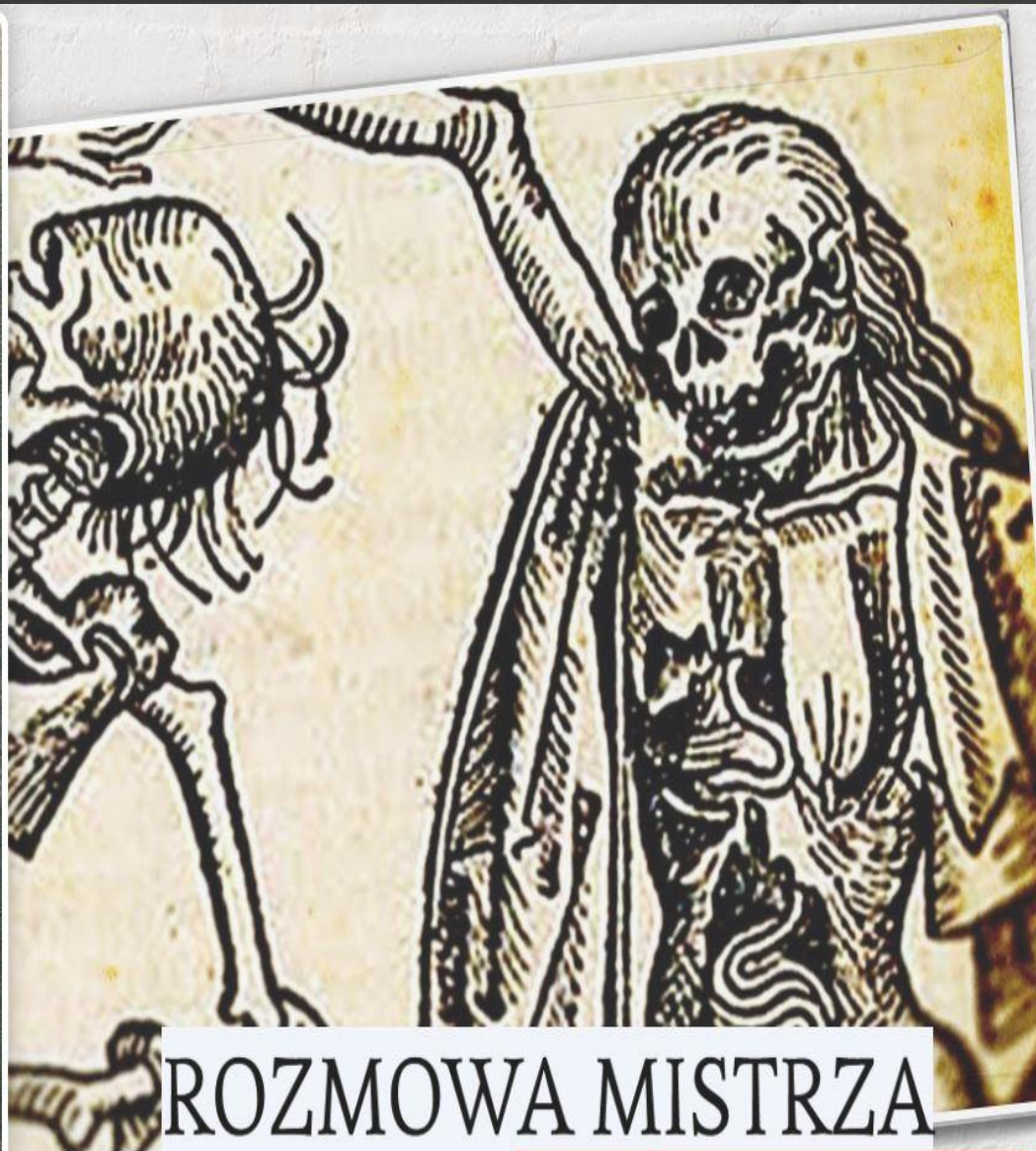


Rozmowa Mistrza Polikarpa ze Śmiercią

DANSE MACABRE
TANIEC ZE ŚMIERCIA



ROZMOWA MISTRZA
POLIKARPA ZE ŚMIERCIA



Ogromne znaczenie śmierci

Na popularność motywów związanych ze śmiercią wpływała powszechność śmierci.

Higiena na niskim poziomie powodowała ogromną śmiertelność wśród dzieci. Więc w każdej niemal rodzinie już od dziecka bywało się na pogrzebach siostr i braci.

Na kazaniach księży głosili *ars moriendi* – sztukę umierania; trzeba pojednać się z Bogiem, wyznać grzechy, odeprzeć rozpacz i lęk (są to podszepty diabła).

W latach 1347–1352 przez Europę przetoczyła się Czarna Śmierć – epidemia dżumy. Wyginięła 1/3 populacji kontynentu.

MEMENTO MORI DANSE MACABRE ARS BENE MORIENDI



(łac. 'pamiętaj o śmierci') -
popularne hasło
średniowieczne



(franc. 'taniec śmierci') - motyw w
sztuce: przedstawienie korowodu
śmierci (kościotrupa) i
przedstawicieli różnych profesji



(łac. sztuka dobrego
umierania) gatunek
literacki, ale też motyw:
ukazywanie, jak powinno się
umierać

OGROMNE ZNACZENIE ŚMIERCI



Danse macabre

Danse macabre to taniec śmierci, bardzo w średniowieczu popularny motyw, wykorzystywany w literaturze i sztuce. Jest to przedstawienie korowodu tanecznego, na którego czele stoi zawsze śmierć, prosząc kolejne osoby, by się przyłączyły.

Śmierć jest sprawiedliwa, nie zna podziału na biednych i bogatych, na dobrze czy źle urodzonych.

Każdy w swoim momencie zostanie wciągnięty do korowodu. Dlatego też opisy bądź obrazy tańca

śmierci stanowią także charakterystykę

średniowiecznego społeczeństwa - od najbogatszych,

obdarzonych władzą, fortuną, przez księży, rzemieślników, chłopów po żebraków i dzieci.

Przykładów tańca śmierci w literaturze średniowiecznej jest bardzo wiele. Warto w tym

miejscu wymienić słynny korowód w Wielkim testamencie (strofy 39-41) i scenę z Rozmowy

mistrza Polikarpa ze Śmiercią.



+info

+info

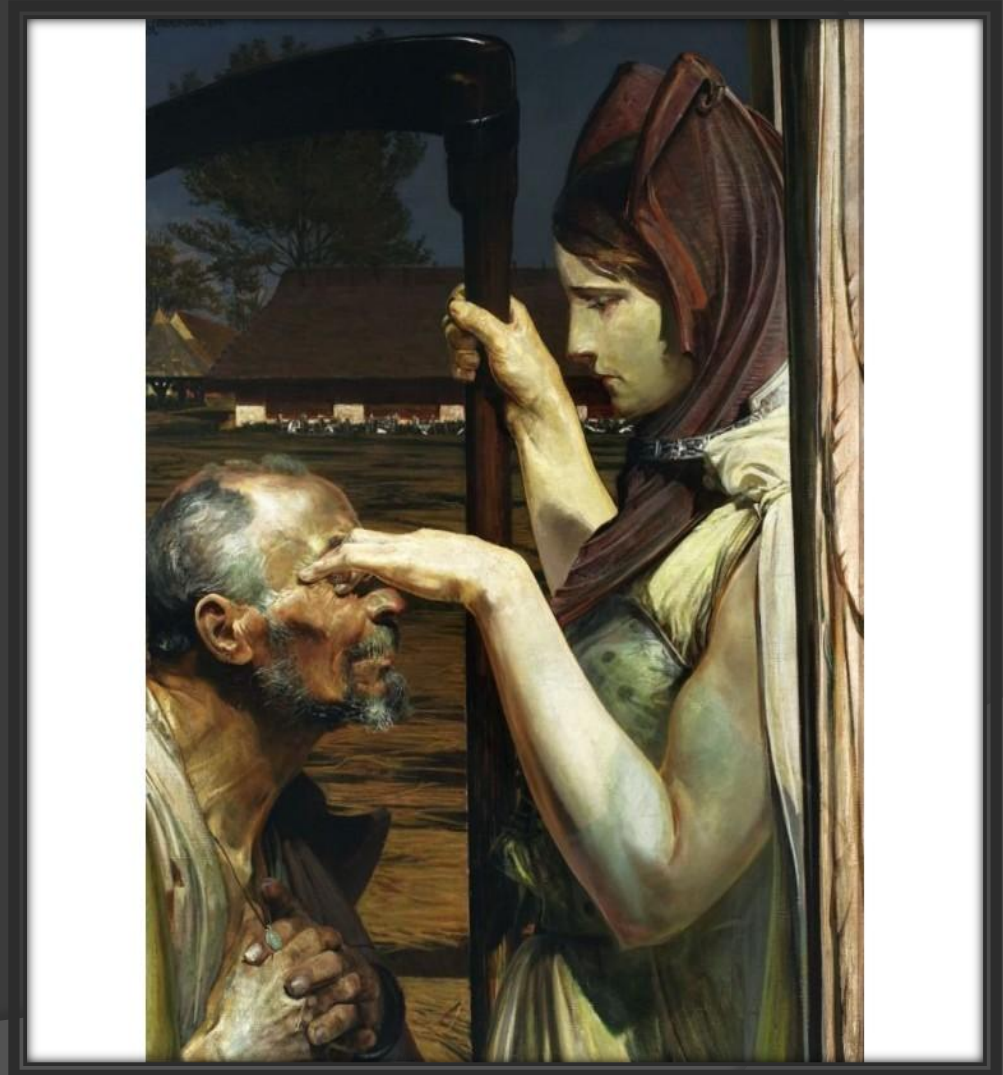
Śmierć jako szkielet to średniowieczny pomysł!

- Najstarszy zachowany wizerunek kościotrupa znajduje się w „Mszale z Worms” z ok. 960 r.
- Do XIV w. śmierć uosabiali na ogół szkaradne wiedźmy, często ze skrzydłami nietoperza, lub rozkładające się zwłoki (jak w znanym utworze z końca XV w. „Rozmowa mistrza Polikarpa ze Śmiercią”).
- Najstłynniejszym dziełem plastycznym o tej tematyce jest cykl drzeworytów Hansa Holbeina Młodszeo, zatytułowany „Taniec Śmierci” (1523 r.)



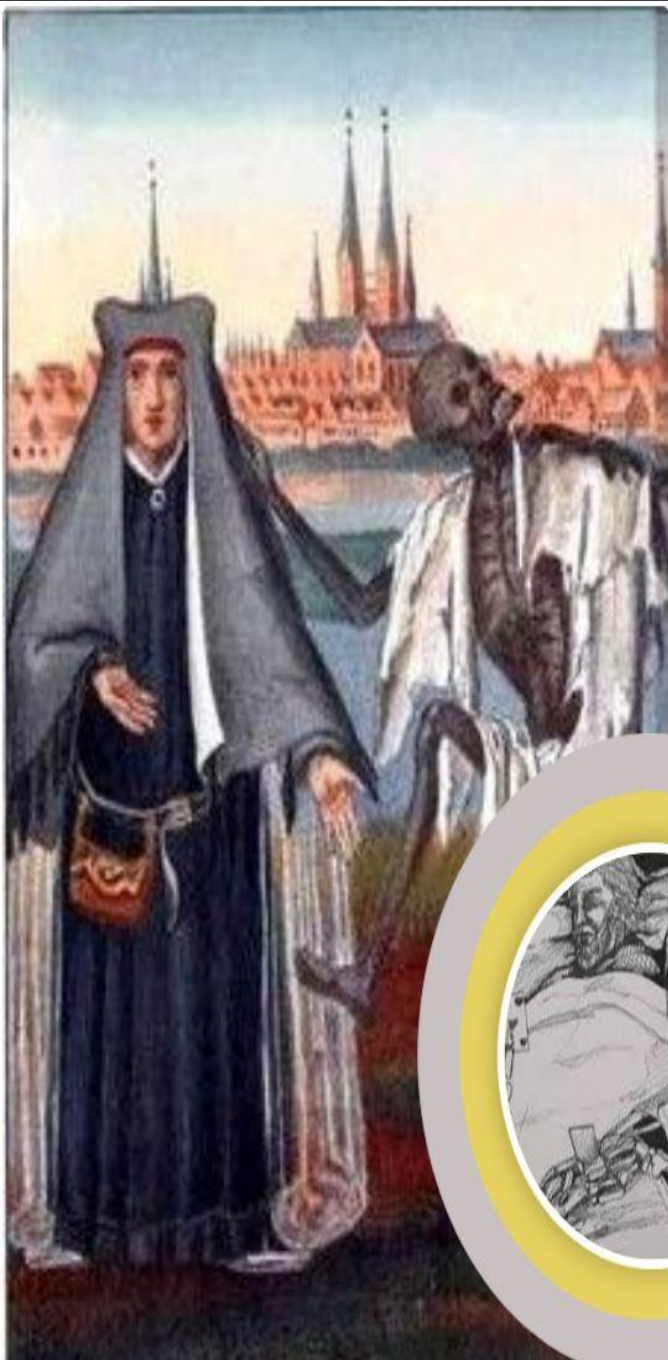
Różne wizerunki śmierci – ujęcia alegoryczne

- Apokaliptyczny jeździec, który galopuje po stosach leżących ciał
- Megiera (piekielnica, furiatka) zlatująca w dół na skrzydłach nietoperza;
- Szkielet z kosą lub strzałą
- Rozkładający się trup.
- Żniwiarz z kosą



ROZMOWA MISTRZA POLIKARPA ZE ŚMIERCIA

To utwór świecki i jedno z najważniejszych dzieł polskiego średniowiecza. Anonimowy łaciński *Dialogus magistri Polycarpi cum morte* pochodzi z XIII wieku. Tekst polski z XV wieku jest przykładem przeniesienia z łaciny na polszczyznę i z prozy na wiersz - to NIE JEST prosty przekład. Polska wersja miała charakter satyryczny (groteska). Utwór jest wierszowanym dialogiem moralistyczno-dydaktycznym.



W średniowieczu śmierć postrzegano jako niezwykle istotny moment egzystencji człowieka. Zgon nie kończył wszystkiego, lecz był początkiem wieczności. Teologia uczyła, że po śmierci następuje albo niebo, albo piekło. Do takiej chwili należy się więc odpowiednio przygotować, bo złe umieranie (np. narzekanie na ból, brak zgody z rodziną) może udaremnić trud dobrego życia. Aby nauczyć wiernych, jak powinno się umierać, księża i zakonnicy stosowali kilka metod. Wygłaszano kazania, np. pogrzebowe. Układano pieśni, w których była mowa o rzeczach eschatologicznych. Modlono się o dobrą śmierć. Powstały odrębne gatunki sztuki, w których umieranie było podstawowym tematem. Były to: *danse macabre* i *ars moriendi*.

Obraz Śmierci w utworze

Cytat z tekstu	Przekład na język współczesny
<i>Uźrzał człowieka nagiego, Przyrodzenia niewieściego</i>	zobaczył nagiego człowieka, płci żeńskiej
<i>Obraza wielmi skaradego</i>	o szkaradnym obliczu
<i>Łoktuszą przepasanego</i>	przepasanego chustą
<i>Chuda, blada, żółte lice Łszczy się jako miednica</i>	chuda, blada, ma żółtą cerę i błyszczy się jak naczynie wykonane z miedzi
<i>Upadł ci jej koniec nosa, Z oczu płynie krwawa rosa</i>	odpadł jej nos, z oczu sączy się krew
<i>Przewiązała głowę chustą Jako samojedź krzywousta</i>	głowę obwiązała chustą niczym ludożercy z wykrzywionymi twarzami
<i>Nie było warg u jej gęby,</i>	jej usta są pozbawione warg, zgrzyta zębami,

Obraz Śmierci w utworze

Poziewając skrzyta zęby

ziewając od czasu do czasu

*Miece oczy, zawr[z]acając,
Groźną kosę w ręku mając*

przewraca oczami, w ręku trzyma groźną kosę

*Goła głowa, przykra mowa,
Ze wszech stron skarada postawa*

ma gołą głowę, mówi w przykry sposób, jest odpychająca pod każdym względem

Polikarp

- Wielki uczyony
- Wybitny nauczyciel (naukowiec)
- Religijny
- Ciekawski (prosi Boga, aby pokazał mu, czym jest Śmierć)
- Wydaje mu się, że jest w stanie zrozumieć tajemnicę Śmierci
- Boi się Śmierci
- W obliczu Śmierci traci pewność siebie
- Zachowuje się komicznie (śmiesznie), np. przewraca się, stęka itd.
- Zachowuje się w sposób nieracjonalny (np. próbuje przekupić Śmierć)

Śmierć

- Naga kobieta
- Jest szkaradna (brzydka)
- Przepasana płachtą
- Chuda, blada, stan jej ciała wskazuje na postępujący rozkład (np. odpadający nos, brak włosów)
- Przypomina ludożerców
- Trzyma kosę (narzędzie pracy)
- Jest bardzo pewna siebie
- Kpi z Polikarpa
- Zajmuje jego miejsce (zachowuje się jak nauczyciel, jak „mistrz w szkole”), jest stanowcza (nieprzekupna)
- Zabijanie jest dla niej formą zabawy
- Zabijając, wchodzi w rolę średniowiecznego kata (np. wymierza rozmaite kary grzesznikom)

Uczestnicy tańca śmierci – wszyscy ludzie

Atrybuty, które Śmierć ignoruje, wybierając swoje ofiary	Przykład z tekstu
możliwości intelektualne	<i>mądre i też wiły</i>
stan zdrowia	<i>I chorego, i zdrowego</i>
wiek	<i>Lubo stary, lubo młody</i>
stopień zamożności	<i>Bądź ubodzy i bogaci</i>
piastowane urzędy	<i>W[o]jewody i czestniki</i>
sprawowana władza	<i>Ja z krola koronę semknę, / Za włosy ji pod kosę wemknę; / Też bywam w cesarskiej sieni</i>
znajomość nauk ezoterycznych	<i>Filozofy i gwiazdarze</i>
stan duchowny bądź świecki	<i>I plebani z miaszą szyją / Jiżto barzo piwo piją / I pogard[ł]ki na pirsicach wieszają; / Dobre kupce, rostocharze</i>
moralność	<i>Mordarze i okrutniki</i>
płeć i stan cywilny	<i>Dziewki, wdowy i mężatki</i>
tytuł szlachecki	<i>Szlachcicom bierzę szypy, tulce, / A ostawiam je w jenej koszulce; / Żaki i dworaki, / Ty posiekę nieboraki</i>
umiejętność posługiwania się bronią	<i>Wszystki, co na ostre gonią</i>

Uczestnicy tańca śmierci

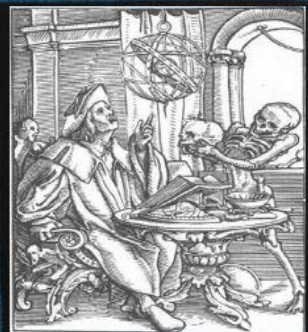
Hans Holbein Młodszy - ryciny z cyklu Danse macabre



Morzę wszystko
ludzkie plemię
Ubodzy i bogaci,
Szwytki ma kosa potraci



Panie i tłuste niewiasty,
Co sobie czyją rozpasty



Filozofy i gwiazdarze,
Wszystki na swej stawiam sparze



Duchownego i świeckiego,
zbawię żywoła każdego

Groteskowy obraz śmierci:

- straszna – rozkładający się trup kobiety (opis naturalistyczny), dosięgnie każdego, nie ma litości, wszechwładna;
- śmieszna – biega, lata, a jest w rozkładzie, wywija kosą.

Zastosowana przez anonimowego autora figura wyliczenia uczestników tańca śmierci rozwija w sposób obrazowy myśl, która pojawiła się w narracyjnym wstępie utworu: „Każdy w jej szkole być musi”.

Warto zwrócić uwagę na fakt, że wyliczenie rozmaitych grup – zawodowych, wiekowych itd. – jest w gruncie rzeczy przypadkowe, a nawet chaotyczne – w ten sposób anonimowy autor zaburzył feudalną hierarchię społeczną, opartą na ładzie i porządku. Wielcy tamtego świata (np. król, cesarz) giną w tej enumeracji, tracą swoją pozycję, zostają „wciśnięci” między „świeckich miłośników” a „filozofów i gwiazdarzy”.

Średniowieczny utwór rozwija ideę grzechów stanowych, stąd zastosowana przez autora technika satyrycznego portretowania postaci. Tak zwane poematy stanowe (łac. de statu homine) należały do charakterystycznych dla średniowiecznego sposobu opisywania społeczeństwa utworów parenetycznych. „Katalogi stanów” często pojawiały się w łacińskim piśmiennictwie XIII w., z czasem obok pasji katalogowania pojawiały się rozważania dotyczące powinności reprezentantów danych grup (np. zawodowych) oraz rejestr typowych grzechów. Na bazie tego kontrastowego zestawienia ukształtowały się rozmaite utwory satyryczne.

- Bohaterowie są skonstrastowani (np. postać realna spotyka się z postacią pochodzącą z „innego świata”, żywy rozmawia z martwym, mężczyzna prowadzi dialog z kobietą).
- W trakcie dialogu zmieniają się relacje między bohaterami (np. początkowo Polikarp zajmuje pozycję nauczyciela, z czasem wchodzi w komiczną dla niego rolę żaka, ucznia).
- „Odwrócone” relacje między bohaterami realizują średniowieczny topos „świata na opak” o charakterze komicznym (groteskowym).
- Śmierć mówi o swoim rodowodzie:
 - pojawiła się w momencie grzechu pierworodnego,
 - pokonał ją tylko Chrystus, nie jest straszna dla ludzi dobrych nagroda, jest groźna dla ludzi złych – kara.

Elementy satyry społecznej

Jak jest	Jak powinno być
Karczmarz (oszukuje przy sprzedaży piwa) – chciwość	Powinien postępować uczciwie
Pleban (za dużo pije i je) – nieumiarkowanie w jedzeniu i piciu	Powinien być wierny zasadom religijnym – umiarkowanie w jedzeniu i piciu
Kobiety (za dużo jedzą, są rozpustne, swawolne, źle się prowadzą, są fałszywe) – nieczystość	Powinny być skromne, stałe w uczuciach – czystość
Lekarz (oszukuje chorych) – chciwość	Powinien postępować etycznie
Sędzia (wydaje niesprawiedliwe wyroki, jest przekupny) – chciwość	Powinien postępować sprawiedliwie
Mnich (łamie reguły zakonne, zachowuje się niestosownie) – lenistwo w służbie Bożej	Powinien zachowywać się stosownie, powinien przestrzegać reguł zakonnych – pobożność i ćwiczenie się w służbie Bożej

Elementy komizmu w utworze

Komizm postaci, np.

Polikarp (np. wielki mędrzec w obliczu Śmierci staje się błaznem, stpol. „wiłą”).

Śmierć (np. bawi się zabijaniem ludzi, w swoim działaniu jest skrupulatna).

Satyryczne portrety karczmarza, rozpustnych kobiet i złych mnichów.

Komizm języka, np.

Wypowiedzi Śmierci są pełne komicznej metaforyki odnoszącej się do zabijania. Język Śmierci jest obrazowy, konkretny, a nawet rubaszny.

Komizm sytuacji, np.

W dialogu zostają odwrócone role (topos „świata na opak”).

Polikarp zachowuje się śmiesznie (np. „upada”, „stęka”), komizm w typie farsy.

Funkcje komizmu, np.

Średniowieczne „oswajanie” śmierci i umierania (problematyka eschatologiczna została pokazana za pomocą formy ludycznej).

Satyra społeczna (napiętnowanie typowych grzechów popełnianych przez śmiertelników).

Funkcja dydaktyczna (perswazyjna, za pomocą śmiechu).

Komizm jako przejaw średniowiecznej karnawalizacji życia.



Rola *Rozmowy Mistrza Polikarpa ze Śmiercią* – średniowieczne oswajanie śmierci



Rozmowa Mistrza Polikarpa ze Śmiercią:

- zawiera wizerunek śmierci według średniowiecznych wyobrażeń,
- dobitnie prezentuje potęgę i egalitaryzm śmierci,
- jest barwnym obrazem społeczeństwa średniowiecznego i jego hierarchicznej struktury,
- jest pouczeniem moralnym, przestroga przed grzesznym życiem,
- jest satyrą na średniowieczne stany społeczne,
- jest literacką realizacją motywu danse macabre,
- jest zabytkiem polskiej literatury – mimo iż istniał łaciński pierwowzór dzieła, autor polskiej wersji traktował go bardzo swobodnie.

Wywiad Mirona Białoszewskiego –
wiersz poety XX wieku nawiązujący do motywu danse macabre
i *Rozmowy Mistrza Polikarpa ze Śmiercią*

Przedmiot porównania	Podobieństwa w wierszu <i>Wywiad i Rozmowie...</i>	Specyfika ujęcia postaci i motywów
Bohaterowie	<ul style="list-style-type: none"> • Mistrz i Mistrz Miron: ludzie wykształceni, z autorytetem; wystraszeni spotkaniem • Śmierć i Pani Gość: są narzędziem kary 	<ul style="list-style-type: none"> • Miron nie rozpoznaje śmierci na początku spotkania • Pomyłona z dziennikarką ze względu na sposób bycia (wścibstwo, nachalność), ukrywa swą tożsamość, droczy się
Sytuacja	<ul style="list-style-type: none"> • Spotkanie człowieka ze śmiercią • Rozmowa 	<ul style="list-style-type: none"> • Miron w odróżnieniu od Mistrza nie prosił o spotkanie ze śmiercią, jest nim zaskoczony • Wywiad zamiast rozmowy, enigmatyczność wypowiedzi zamiast dłuższych monologów • Niejednoznaczność pytań: konwencjonalne, ale i służące rozpoznaniu sytuacji egzystencjalnej
Konstrukcja wypowiedzi	Dialog	Zapis typowy dla dramatu, krótkie kwestie śmierci, didaskalia służące charakterystyce postaci

Przedmiot porównania	Podobieństwa w wierszu <i>Wywiad i Rozmowie...</i>	Specyfika ujęcia postaci i motywów
Bohaterowie	<ul style="list-style-type: none"> • Mistrz i Mistrz Miron: ludzie wykształceni, z autorytetem; wystraszeni spotkaniem • Śmierć i Pani Gość: są narzędziem kary 	<ul style="list-style-type: none"> • Miron nie rozpoznaje śmierci na początku spotkania • Pomyłona z dziennikarką ze względu na sposób bycia (wścibstwo, nachalność), ukrywa swą tożsamość, droczy się
Sytuacja	<ul style="list-style-type: none"> • Spotkanie człowieka ze śmiercią • Rozmowa 	<ul style="list-style-type: none"> • Miron w odróżnieniu od Mistrza nie prosił o spotkanie ze śmiercią, jest nim zaskoczony • Wywiad zamiast rozmowy, enigmatyczność wypowiedzi zamiast dłuższych monologów • Niejednoznaczność pytań: konwencjonalne, ale i służące rozpoznaniu sytuacji egzystencjalnej
Konstrukcja wypowiedzi	Dialog	Zapis typowy dla dramatu, krótkie kwestie śmierci, didaskalia służące charakterystyce postaci

Różne przejawy groteski w wierszu *Wywiad*:

a) Na poziomie języka:

- Neologizmy: antonimy „bezludność” (neologizm słowotwórczy) i „ludność” (neologizm znaczeniowy) w znaczeniu samotność / towarzystwo.
- Przyimki „bez”, „z” wyrażające odpowiedź Mistrza na pytanie o relacje z innymi ludźmi.
- Onomatopeja „zzz” w połączeniu z absurdalną eliptyczną odpowiedzią Mistrza wskazujące na jego aprobatę dla świata natury i rzeczy, ale irytację ludźmi (wadami ludzi: gadatliwością? niezdolnością do słuchania innych?).
- Nazwa cechy zastępująca nazwę stanu: „zatkany” zamiast „zatkało go” oddająca efekt zaskoczenia.
- Zastąpienie frazeologizmu: „(mówić) przez zęby” wyrażeniem „przez sztuczne zęby”.
- Gra słów (paronomazja): „dziennikara – kara”.
- Peryfrazą śmierci: „paść na dobre”, czyli bez możliwości wstania z martwych.
- Nazwanie budzącej lęk egzystencjalny śmierci sympatycznym i uprzejmym określeniem: „Pani Gość”.

b) Na poziomie sytuacji:

- Żart z poważnej sytuacji: śmierci człowieka.
- Zgadywanie nazwiska strasznego gościa.
- Kartka z pożegnaniem wysuwająca się z kieszeni Mistrza nielogiczna wobec sytuacji zaskoczenia spotkaniem ze śmiercią.
- Wiadomość z zaświatów.

Wywiad Mirona Białoszewskiego – tezy interpretacyjne

- a) Diagnoza współczesności: płytkość, zdawkowość kontaktów, wywiady zamiast rozmów, pośpiech zamiast rytuału umierania, sztuczny świat.
- b) Człowiek w sytuacji granicznej: odwieczne nieprzygotowanie na śmierć, nierozpoznanie sytuacji, z którą każdy człowiek ma do czynienia.
- c) Refleksja egzystencjalna: życie jako ciężar, śmierć wybawieniem.

Wywiad jako aluzja do *Legendy o św. Aleksym*

- W finale wiersza wyraźna aluzja do Legendy o świętym Aleksym (motyw pozostawienia listu);
- Odwrócenie wymowy średniowiecznego utworu (tam w liście parenetyczny model życia, Aleksy jako wzór, tu na kartce rezygnacja z pełnienia jakichkolwiek ról po śmierci).

Wnioski końcowe:

- Żartobliwy, groteskowy sposób mówienia o sprawach ostatecznych.
- Odejście od patosu, rezygnacja z moralizatorskiego tonu memento mori.
- Intertekstualność sposobem ukazania tego, co stałe (zagadkowość śmierci, lęk przed nieznanym) i zmienne (styl życia, obyczajowość)

Obejrzyj



- https://www.youtube.com/watch?v=i7_rcJx5Who&feature=emb_logo
- https://www.youtube.com/watch?v=gx0fpeVRrjl&feature=emb_logo
- https://www.youtube.com/watch?v=9y0QFnRzQwM&feature=emb_logo