

RENESANSOWE MAŁŻEŃSTWO
DOSKONAŁE I WZORZEC ŻYCIA
SZLACHCICA-ZIEMIANINA

Żywot człowieka poczciwego

Mikołaja Reja

MIKOŁAJ REJ Z NAGŁOWIC



A niechaj narodowie
wždy postronni
znaja,
Iż Polacy nie gęsi, iż
swój język maja.

MODEL LITERATURY MIKOŁAJA REJA - LITERATURA POPULARNA, PISANA JĘZYKIEM POTOCZNYM, DLA KAŻDEGO SZLACHCICA

▶ I. Pisać w **języku polskim**.

Do łaciny zwrócić się nie śmiał, bo chociaż sporo czytał w tym języku, to nie umiał pisać w **klasycznej** mowie Rzymian, co w oczach humanistów dyskwalifikowałoby go jako twórcę.

▶ II. Pisać **dużo**.

▶ III. Sięgać po **różne gatunki**.

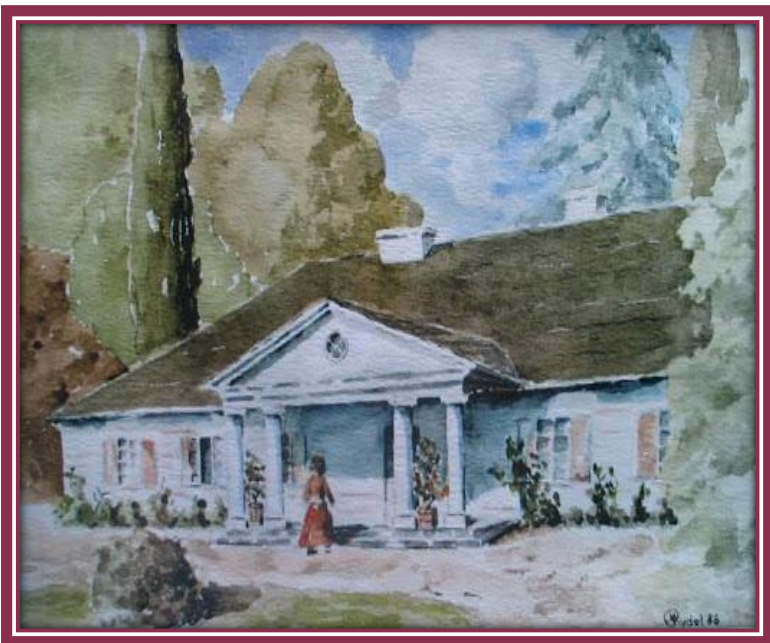
▶ IV. To, co napisane, **szybko drukować**.

▶ V. Dawać czytelnikom **alternatywę wobec propozycji humanizmu**.

▶ VI. Poprzez literaturę **wychowywać**.

▶ VII. Nie zapominać o **rozrywce**.

RENESANSOWY SZLACHCIC - ZIEMIANIN



- Mikołaja Reja uważa się za jednego z głównych twórców literatury wiejskiej.
- Wielokrotnie w swych dziełach podkreślał on, że wprawdzie szlachcic polski może być np. dworzaninem lub żołnierzem, ale ideał był (według niego) jeden - szlachcic ziemianin.
- Pokazywał, że życie na wsi łączy się przede wszystkim z czystym sumieniem (nie ma tylu pokus, ile czeka w mieście i na dworach) i z dostatkiem, wystarczającym do spokojnej egzystencji oraz spokojem (nie ma tego żołnierz).

ŻYWOT CZŁOWIEKA POCZCIWEGO

- Utwór wchodzi w skład „Zwierciadła” i ma charakter traktatu parenetycznego.
- Kształtuje wzorzec szlachcica-ziemianina.
- Pokazuje jego życie od dzieciństwa do starości (analogia do pór roku).
- Wskazuje na wartości, które powinien cenić i zadania, które ma przed sobą oraz pożytki płynące z życia na wsi zgodnie z rytmem natury.

- człowiek uczciwy
- żyjący wedle przyjętych zasad
- radość czerpie z wykonywania codziennych obowiązków
- życie zgodne z przykazaniami Bożymi
- harmonia z przyrodą
- spokój własnego sumienia
- wychowywany jest w duchu religijnym
- uczy się zawsze wybierać dobro, szanować wolność i niezależność
- ma umiejętności towarzyskie, czyli poczucie humoru, kulturę osobistą, znajomość zasad dyskusji i zawierania znajomości
- posiada umiejętności praktyczne (szyterstwo, malarstwo, złotnictwo i in.)
- powinien być uczynny i zaradny, powinien zjednywać sobie przyjaciół, szanować innych.
- ma poddanych chłopów, których pracę szanuje
- dba o siebie i swoją rodzinę
- jest odpowiedzialny i opiekuńczy

WZORZEC szlachcica- ziemianina



- Życie ziemiańskie rozwija w człowieku cechy szlacheckie i doskonali go w mądrości. Uczciwe, spokojne życie na wsi, pełnienie roli ojca, męża, gospodarza, dobrego sąsiada – wszystko to zbliża człowieka do szczęścia i nie pozwala bać się nieuchronnej śmierci. Tak jak mijają pory roku, tak i życie szlachcica powinno podlegać uporządkowanemu trwaniu.

MAŁŻEŃSTWO W OCZACH REJA



- ◉ Wzajemne pocieszanie się w nieszczęściu czy chorobie.
- ◉ Wspólne podejmowanie decyzji, wspólna, podwójna radość.
- ◉ Wspólne spędzanie czasu - prace ogrodnicze, niosące radość i satysfakcję.
- ◉ Posiadanie domu, w którym panują spokój, dostatek i porządek - rodzina jako wspólnota zapewniająca skromne, ale uczciwe życie.
- ◉ Posiadanie rodziny, czyli dzieci, gwarantuje radość, szczęście i błogostawieństwo (przychylność) Boga.

ROLA DZIECI W RODZINIE



- Dzieci jako źródło radości dla rodziców, błogostawieństwo, dar od Boga (wydzwięk pozytywny).
- Dla podkreślenia czułości, radości, wdzięczności Bogu autor stosuje:
 - zdrobnienie: „błazenkowie”;
 - spieszczenia: „dziateczki”, „ptaszątka” ;
 - porównania: „jako ptaszątka”, „jako najlepszym błazenkom uśmieją”;
 - wykrzyknienie: „jaka to jest rozkosz, a jaka pociecha!”;
 - pytania retoryczne: „jakoż nie mają Pana Boga chwalić? Jakoż Mu dziękować nie mają?”.

DWA TYPY SZLACHCICA - GOSPODARZA

Gospodarz „frasowny”

- Krzyczy na służbę;
- Pogania ją;
- Działa bez planu;
- Wprowadza chaos;
- Służba niechętnie dla niego pracuje;
- Sam męczy się swoim całodziwnym narzekaniem, karaniem, krzykiem;
- Wieczorem nie ma ochoty nawet na jedzenie;
- Nic nie zyskuje taką postawą

Gospodarz „skrzętny”

- Wstaje rano;
- Spokojnie rozmawia z żoną i ekonomem, planując zajęcia na cały dzień;
- Wyznacza służbie konkretne prace, poucza spokojnie, wyjaśnia zadania;
- Motywuje służbę, która bardziej się stara w pracy;
- Nadzoruje przychylnie i z wyrozumiałością pracę w gospodarstwie;
- Cieszy się plonami pracy i dziękuje Bogu

	<i>Legenda o świętym Aleksym</i>	<i>Żywoć człowieka poczciwego</i>
obraz małżeństwa	<ul style="list-style-type: none"> • Oboje małżonkowie wysoko urodzeni. • Mąż jako osoba podejmująca decyzje – żona mu podporządkowana. • Ludzie bardzo pobożni, poświęcający swój związek w imię wyższych idei – dla Boga (białe małżeństwo – trwanie w czystości – a następnie rozstanie). • Miłość i wierność – zwłaszcza ze strony opuszczonej Famijany (nagrodą jest dla niej możliwość wyjęcia z rąk zmarłego Aleksego kartki i ujawnienie jego tożsamości). 	<ul style="list-style-type: none"> • Szlachta ziemiańska – mieszkańcy wsi. • Małżonkowie tworzą wspólnotę – razem przeżywają radości i smutki, są dla siebie podporą przy przeciwnościach losu. • Wartość wspólnej pracy i odpoczynku, życia w harmonii z naturą. • Celem małżeństwa – stworzenie rodziny, posiadanie dzieci, będących darem Boga. • Wspólna troska o dom i dobytek (zapewnienie rodzinie dostatniego życia).
wizja człowieka	<p>Ludzkie życie w całości podporządkowane Bogu i dążeniu do Niego (teocentryzm) – tu: droga ascezy (także w jakimś stopniu w przypadku Famijany); ziemskie życie okazuje się mało istotne w porównaniu z życiem po śmierci.</p> <p><i>Vita contemplativa</i> – życie kontemplacyjne.</p>	<p>Człowiek jest odpowiedzialny za swoje życie oraz za życie swoich bliskich – jego zadaniem jest zapewnienie im bytu. Dzieląc życie ze współmałżonkiem, łatwiej znosić trudy codzienności, jest też ktoś, z kim można wspólnie się cieszyć i odpoczywać. Życie doczesne – spokojne, zgodne, w harmonii z naturą i Bogiem – jest wartością.</p> <p><i>Vita activa</i> – życie aktywne.</p>

MOŻE BĘDZIE LEPIEJ

EWA LIPSKA

- Osobą mówiącą jest dwudziestokilkuletni człowiek, po siedemnastu latach wracający do rodzinnego mieszkania.
- Jego rodzice rozstali się, gdy dziecko chodziło do I klasy szkoły podstawowej.
- Powrót do dawnego mieszkania wywołuje wspomnienia, zwłaszcza to jedno, najbardziej przykre i traumatyczne dla dziecka: rozstanie rodziców (prawdopodobnie rozwód).
- Osoba mówiąca, wymieniając różne momenty wspólnego życia, gorzko zauważa, że w obliczu decyzji o rozstaniu nic nie było już dla rodziców ważne. Dziecko przestało się liczyć w ich planach, decyzję o rozstaniu podjęli sami. Nie chcieli pamiętać o nim ani o dobrych rzeczach, które ich kiedyś łączyły.
- Padający coraz częściej deszcz symbolizuje negatywne emocje i realia świata zewnętrznego (zło?) wkradające się w bezpieczne i ułożone życie rodzinne. Może też symbolizować łzy.
- Emocje: żal; ból z powodu rozpadu (destrukcji) świata dzieciństwa, utraty bezpieczeństwa wynikającego z trwałości rodziny, miłości rodziców; gorycz; rozczarowanie.

Powyższe emocje wywołane są wspomnieniem sytuacji z przeszłości (z dzieciństwa), kiedy rodzice osoby mówiącej postanowili się rozstać.

to, co zapomniane	sens dosłowny	sens symboliczny
pościel	wspólna sypialnia	bliskość, intymność, erotyzm, zmysłowość
pokój	pomieszczenie w mieszkaniu	możliwość odosobnienia, „wyjście” – kompromis, zgoda
szept podawanych dłoni	uścisk	zgoda, wybaczenie, ciepło
nuta po skrzypcach	muzyka, umiejętność gry na skrzypcach	hobby, sztuka, kultura wysoka, piękno w codziennym życiu
dziecko	potomek	owoc miłości
noc	sen, odpoczynek	tajemnica, niepewność, niepokój
nadzieja	wiara w pomyślny obrót spraw	tu: nadzieja na ułożenie się relacji w związku
plaszcz nieprzemakalny	ochrona przed deszczem	bezpieczeństwo, ochrona przed złem, bolesnymi doświadczeniami

INTERPRETACJA TYTUŁU

- Tytuł *Może będzie lepiej* sugeruje poprawę sytuacji rodzinnej po rozpadzie małżeństwa. Zdanie to jednak nie wyraża pewności, a jedynie przypuszczenie. Wyraz „może” podkreśla ironiczność wypowiedzi, niewiarę w zmianę na lepsze, zwłaszcza że „Coraz częściej pada deszcz”.
- Inna interpretacja: negatywne przeżycia w życiu dorosłym wyzwalają potrzebę powrotu do względnie bezpiecznego czasu dzieciństwa (sprzed rozstania) i odnalezienia utraconych doświadczeń życia rodzinnego.

TEZY INTERPRETACYJNE

- ⊙ Wiersz pokazuje skutki rodzinnego kryzysu w życiu dziecka;
- ⊙ Wiersz jest próbą odnalezienia tego, co w dzieciństwie było dobre, aby ocalić w pamięci ulotne, piękne chwile.
- ⊙ Wiersz jest próbą zmierzenia się dorosłego człowieka z traumą z dzieciństwa.