

Temat: Cierpienie, wina i lęk Lady Makbet.

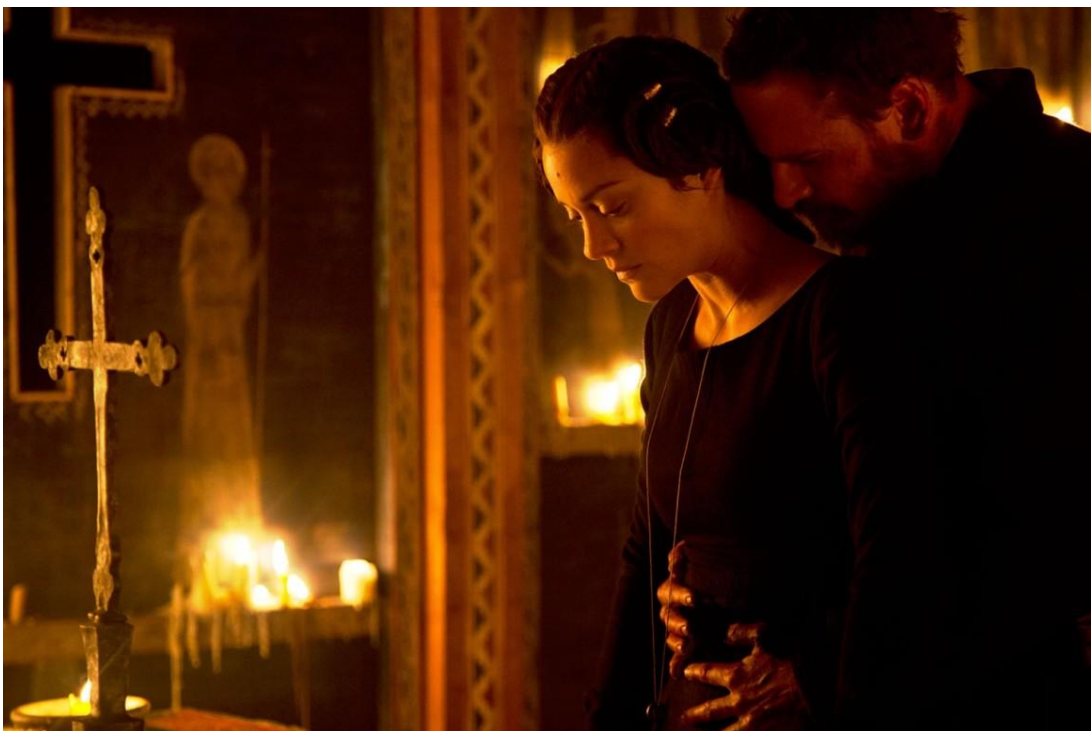
1. Zapoznaj się z poniższymi informacjami - pierwowzory Lady Makbet.

Dr John-Mark Philo, wykładowca na Uniwersytecie Wschodniej Anglii, uważa, że postać Lady Makbet, żony tytułowego bohatera sztuki Szekspira "Makbet", była wzorowana na dwóch władczyniach ze starożytnego Rzymu. Zdaniem Philo, Lady Makbet jest niezwykle podobna do Tanaquili i Tullii, żon rzymskich władców. Obie kobiety doprowadziły do koronacji nowych królów oraz — jak bohaterka dramatu Szekspira — zachęcały swoich mężów, by sięgnęli po władzę.

Wykładowca twierdzi, że Szekspir czerpał inspirację z "Historii Rzymu" Liwiusza w przekładzie Williama Paintera. Książka była niezwykle popularna na dworze Tudorów. "Painter ma obsesję na punkcie kobiet, które wykraczały poza oczekiwania tego, co wydawało się w owym okresie naturalnie akceptowalne dla kobiecego zachowania. Ma obsesję na punkcie wyjątkowych kobiet. Poświęca dużo uwagi tym dwóm rzymskim królowym i uważam, że stąd Szekspir zaczerpnął swoją Lady Makbet".

2. Studium psychologiczne Lady Makbet.

Małżeństwo Makbetów



- a). Jakim małżeństwem są na początku dramatu państwo Makbetowie?
- b). Co znaczą słowa:

**"Byłam karmicielką
I wiem, jak to jest słodko kochać dziecię
Które się karmi"**

List od Makbeta - scena V akt I



- a). O czym Makbet informuje Lady w liście?
- b). Jak Lady Makbet postrzega swojego męża?
- c). Jak planuje pokierować mężem?
- d). Do czego wzywa Duchy? Jaką kobietą chce się stać?
- e). Co oznaczają słowa, które Lady Makbet wypowiada na wieść o wizycie króla Duncana w ich zamku?

**"Aby oszukać świat, naśladuj świat:
Jak on, miej w oku, dłoni i na języku
Ciepłą serdeczność; bądź niewinnym kwiatem,
Pod którym kryje się żmija."**

Manipulacje Lady Makbet



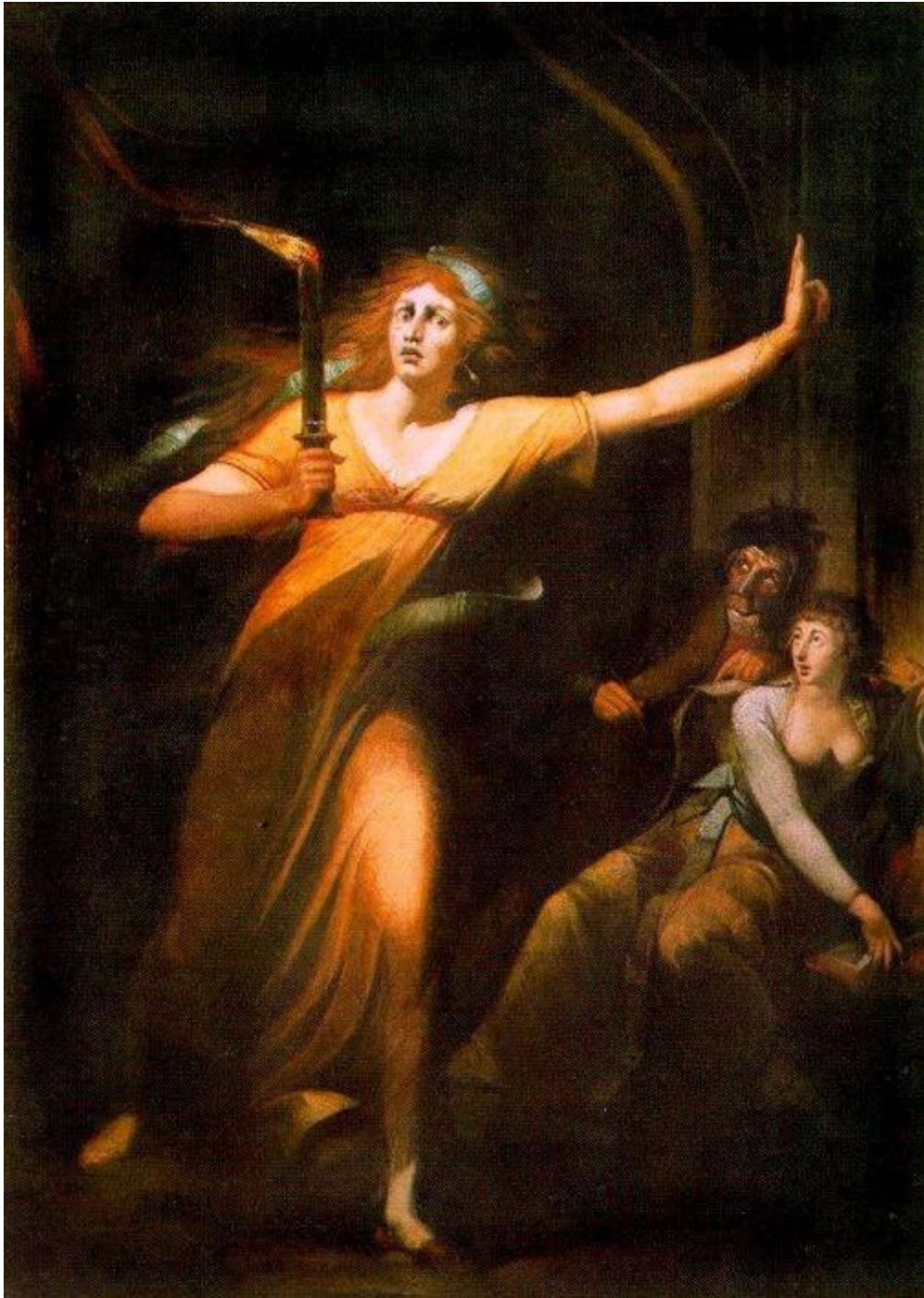
- a). Przypomnij sobie, jakimi argumentami Lady Makbet starała się przekonać męża do zabójstwa króla?
- b). Jakie oblicze Lady Makbet odsłania rozmowa z mężem - scena VII akt I?
- c). Dlaczego Lady Makbet nie chce sama zamordować króla?

Zbrodnia i zdobycie korony



- a). Jak zachowuje się Lady Makbet w trakcie i tuż po zabójstwie króla?
- b). W jaki sposób reaguje, gdy na uczcie Makbet widzi ducha Banka?

Szaleństwo Lady Makbet



a). Jak rozumiesz słowa Lady Makbet ze sceny II aktu III:

"Nie - nic się w życiu na lepsze nie zmienia,
Jeśli nie cieszą spełnione pragnienia.
Zagładę łatwiej już znieść by się dało
Niż tryumf, w którym radości tak mało".

b). Co dzieje się z małżeństwem Makbetów po zdobyciu korony?

c). Jakie urojenia ma Lady Makbet? Czego się boi i dlaczego?

d). Jak lekarz tłumaczy to, co dzieje się z Lady Makbet? Co znaczą słowa:

"...Czyny
Sprzeczne z prawami natury miewają
Sprzeczne z naturą konsekwencje...
Spowiednik byłby tu bardziej potrzebny
Niż lekarz."

e). Jak kończą się dzieje Lady Makbet?

3. Zastanów się, na czym polega tragizm małżeństwa Makbetów i co stanowi istotę tragizmu nowożytnego? Czy ich los zależy od fatum?

Studium psychologiczne Lady Makbet

Małżeństwo Makbetów

Wydaje się, że Makbetowie to kochające się małżeństwo. Świadczy o tym pośpiech, z jakim Makbet chce zawiadomić swoją żonę o nadanym mu tytule Tana Kawdoru i o tajemniczym spotkaniu z trzema wiedźmami, które przepowiadają, że zostanie królem. Są ze sobą zespoleni do tego stopnia, że Lady Makbet nie ma nawet w sztuce własnego imienia. Paradoksalnie to właśnie z tej bliskości rodzi się zbrodnia, którą wspólnie planują. Nie wiadomo, czy Lady Makbet nie straciła urodzonego wcześniej dziecka. Może to uczyniło z niej wyrachowaną, żądną władzy manipulantkę. Możliwe, że dla Lady po stracie swojej pociechy, jedynym sposobem, by uciszyć ból i poradzić sobie z tą niesprawiedliwością losu, było zamknięcie się w sobie i założenie maski silnej, dumnej i nielekającej się niczego kobiety. Niemniej nie jest to dla niej żadne usprawiedliwienie.

List od Makbeta - scena V akt I

Po przeczytaniu listu Lady Makbet reaguje błyskawicznie. Świetnie zna swego męża i bezbłędnie odczytuje myśl, która już rodzi się w jego głowie. Myśl, by sięgnąć po władzę najkrótszą drogą i zamordować króla, który przybywa do nich w gościnę. Można uznać, że Lady Makbet jest żoną idealną, znakomicie reagującą na nastroje i pragnienia swojego męża. Problem polega na tym, że to zbrodnicze, upiorne pragnienia. Wspierająca małżonka bardzo szybko obmyśla też plan realizacji zbrodniczego zamiaru. Jednak w istocie realizuje także własne ambicje. Jest między nimi pod tym względem zgodność charakterów – oboje mają ogromną żądzę władzy. Lady Makbet ujawnia, że już od dawna myśleli o przejęciu władzy, ale nigdy nie było sprzyjających okoliczności. Ponadto boi się słabości męża i jego uczciwości. Wzywa złe duchy, aby pozbawiły ją jej kobiecej natury i napełniły ją okrucieństwem. Ujawnia też swoją hipokryzję, dwulicowość, usprawiedliwiając się tym, że taki jest otaczający ją świat i aby coś w nim zyskać, należy go naśladować. Widać to w scenie powitania króla, gdy przyjmuje go gościnnie i z szacunkiem, grając rolę wspaniałej, życzliwej gospodyni.

"Aby oszukać świat, naśladowuj świat
Jak on, miej w oku, dłoni i na języku
Ciepłą serdeczność; bądź niewinnym kwiatem,
Pod którym kryje się zmija."

Manipulacje Lady Makbet

Motywuując Makbeta do działania, Lady Makbet odtwarza starą, archetypiczną historię Adama i Ewy. Kusi, by mąż sięgnął po zakazany owoc zbrodni w celu realizacji pragnień. I tak jak w przypadku Adama i Ewy, bohaterowie sztuki również tracą raj, który mieli. Byli kochającym się małżeństwem, żyjącym w bliskości pełnej czułości, co przejawia się w wielu dialogach między nimi. Otrzymali zaszczyty, byli ludźmi zamożnymi i powszechnie poważanymi. Zdecydowali się jednak odtworzyć historię upadku starą jak świat.

Lady Makbet i jej mąż są niewolnikami ambicji, nie potrafią się jej przeciwstawić. Lady Makbet jedynie pierwsza artykułuje to, czego oboje pragną, w obliczu rozterek męża popycha go na drogę, która przywiedzie ich do zguby. Manipuluje Makbetem, sztydzi z jego słabości i namawia go do zabójstw, czego nie można w żaden sposób tłumaczyć. Zimne planowanie zbrodni i późniejsza pomoc w jej dokonaniu świadczą o jej okrucieństwie, braku skrupułów. Jest bardziej męska od męża, gdyż wyzbywa się uczuć, niszczy

swoją wrażliwość, chociaż sama nie chce zabić króla, bo zbyt przypomina jej ojca.

Zbrodnia i zdobycie korony

Pomaga mężowi w zabójstwie króla. Makbet nie byłby w stanie dokończyć dzieła tak, by podejrzewania nie padły na niego, gdyby nie Lady Makbet. Praktyczna, wspierająca jest też w stanie zrationalizować każdy swój czyn popełniony w imię hasła – cel uświęca środki. Zacierając ślady, stwarza pozory, że to strażnicy dokonali królobójstwa. Napomina Makbeta, aby nie popadał w panikę, trzeźwo kontroluje sytuację i doprowadza męża na tron. Panuje nad sytuacją na uczcie, gdy Makbet widzi ducha Banka. Lady Makbet to silna, pewna siebie i bezkompromisowa kobieta. Popełniane zbrodnie zdają się nie robić na niej większego wrażenia. Bohaterka działa zgodnie z machiaweliczną zasadą, że cel uświęca środki. Wydaje się, że nic jej nie złamie. To kobieta czynu.

Szaleństwo Lady Makbet

Po zdobyciu korony przez męża, czuje się odepchnięta, pozostawiona samej sobie. To, co miało dać radość i spełnienie, zaczyna dzielić małżonków. Zło nigdy nie jednoczy ludzi, zawsze ich od siebie oddala. Makbet przestaje konsultować się z żoną w sprawie swoich decyzji, początkowo chroniąc ją przed ciężarem kolejnych zbrodni. Potem w ogóle już funkcjonują oddzielnie. Makbet opętany lękiem przed utratą władzy, za którą zapłacił tak wysoką cenę. Lady Makbet błakając się w gorączce po pokojach.

"Nie - nic się w życiu na lepsze nie zmienia,
Jeśli nie cieszą spełnione pragnienia.
Zagładę łatwiej już znieść by się dało
Niż tryumf, w którym radości tak mało".

Nikt nie spodziewałby się, że Lady Makbet nie wytrzyma psychicznie, że da o sobie znać uśpione sumienie i kobieta popadnie w obłąd. Wypiera ze swojej świadomości to, czego dokonała, stwierdzając, że o takich rzeczach nie należy za dużo myśleć. Dlatego też to ostatecznie ona pierwsza popada w całkowite szaleństwo. Wyparcie zbrodni ze sfery świadomości umieszcza ją w sferze podświadomej i Lady Makbet jest niszczone od środka. Jej patologiczny stan Szekspir ukazał bardzo plastycznie. Jej lunatyzmowi towarzyszy lęk przed ciemnością, automatyzm ruchów (słynny gest umywania rąk, rzekomo poplamionych krwią), halucynacje wzrokowe i węchowe (wszędzie widzi krew i wyraźnie czuje jej zapach). Bezbronna, słaba, snuje się po pałacu, budząc

niepokój służby, dam dworu i wezwanego do niej lekarza. W transie zdradza, że jej mąż i ona są odpowiedzialni za kilka zbrodni. Lekarz zauważa, że potrzebuje księdza, by oczyścić swoją duszę i stwierdza, że działanie wbrew naturze (zabójstwo) rodzi sprzeczne z naturą konsekwencje (szaleństwo).

Jedynym wyjściem z sytuacji okazuje się być samobójstwo.

Przemiana wewnętrzna: z silnej, bezkompromisowej kobiety zmienia się w kruchą, bezbroną, apatyczną istotę (po popadnięciu w obłąd).

Zinterpretuj poniższy plakat do przedstawienia teatralnego "Makbet" w reżyserii Mariusza Grzegorzeka. Zapisz w zeszycie.

Weź pod uwagę następujące kwestie:

- Jakie elementy plakatu są najbardziej widoczne (postaci, motywy, napisy)
- Jaka jest kolorystyka plakatu? Co symbolizuje?
- Jakie inne sensory symboliczne sugeruje plakat?
- Jak plakat wiąże się z treścią utworu?
- Jakie treści dramatu będą istotne dla reżysera? Jaką interpretację dzieła proponuje?

William Szekspir

MAKBEŃ

(Macbeth) przekład Jerzy S. Sito

dekoracje i reżyseria Mariusz Grzegorzek

kostiumy Magdalena Moskwa reżyseria światła Szymon Lenkowski

Teatr im. S. Jaracza w Łodzi Dyrektor naczelny Wojciech Nowicki Dyrektor artystyczny Waldemar Zawodźniński sezon 2007/2008



Ireneusz Czop

Ewa Audykowska-Wiśniewska

występują: Monika Badowska Dorota Kiełkiewicz Kamila Sammler Grażyna Walasek Michał Filipiak
Wojciech Gówin Mariusz Jakus Michał Jarmicki Adam Konowski Stanisław Kwaśniak
oraz studenci Wydziału Aktorskiego PWSFTviT: Ewelina Gnysińska Justyna Wasilewska Michał Jaroś
Marcin Łuczak Jan Marcinowski Andrzej Niemyt Marcin Włodarski
instrumenty perkusyjne: Jakub Jeziorowski Łukasz Warenica (Akademia Muzyczna w Łodzi)

TMP ŁÓDŹ

perry plate

SELGROS
Color & Co.



Drukarnia
Selariss

projekt Mariusz Grzegorzek
foto Tomasz Łabier

Wydział Kultury i Sportu Urzędu Miasta Łodzi ul. Żelazna 27/29, 90-120 Łódź, tel. 42 632 22 22, 42 632 22 23, 42 632 22 24, 42 632 22 25, 42 632 22 26, 42 632 22 27, 42 632 22 28, 42 632 22 29, 42 632 22 30, 42 632 22 31, 42 632 22 32, 42 632 22 33, 42 632 22 34, 42 632 22 35, 42 632 22 36, 42 632 22 37, 42 632 22 38, 42 632 22 39, 42 632 22 40, 42 632 22 41, 42 632 22 42, 42 632 22 43, 42 632 22 44, 42 632 22 45, 42 632 22 46, 42 632 22 47, 42 632 22 48, 42 632 22 49, 42 632 22 50, 42 632 22 51, 42 632 22 52, 42 632 22 53, 42 632 22 54, 42 632 22 55, 42 632 22 56, 42 632 22 57, 42 632 22 58, 42 632 22 59, 42 632 22 60, 42 632 22 61, 42 632 22 62, 42 632 22 63, 42 632 22 64, 42 632 22 65, 42 632 22 66, 42 632 22 67, 42 632 22 68, 42 632 22 69, 42 632 22 70, 42 632 22 71, 42 632 22 72, 42 632 22 73, 42 632 22 74, 42 632 22 75, 42 632 22 76, 42 632 22 77, 42 632 22 78, 42 632 22 79, 42 632 22 80, 42 632 22 81, 42 632 22 82, 42 632 22 83, 42 632 22 84, 42 632 22 85, 42 632 22 86, 42 632 22 87, 42 632 22 88, 42 632 22 89, 42 632 22 90, 42 632 22 91, 42 632 22 92, 42 632 22 93, 42 632 22 94, 42 632 22 95, 42 632 22 96, 42 632 22 97, 42 632 22 98, 42 632 22 99, 42 632 22 00

Przeczytaj tekst Stephena Greenblatta, a następnie napisz notatkę syntetyzującą na temat: **Relacje małżeńskie Makbeta i Lady Makbet.**

Intymność małżeńska [...] w *Makbecie* jest wręcz przerażająca. To chyba jedyne miejsce u Shakespeare'a, gdzie mąż i żona mówią do siebie czule, jak prawdziwe małżeństwo. „Ptaszku mój”, zwraca się Makbet do żony, zatajając przed nią, co zrobił – a tak się składa, że właśnie zaplanował morderstwo swego przyjaciela Banka – by tym bardziej go podziwiała, gdy zbrodnia się dokona. Podczas upiornej wieczerzy, kiedy Makbet zaczyna krzyczeć, jako jedyny widząc na swym tronie zakrwawionego Banka, lojalna żona usiłuje go usprawiedliwić [...], po czym na stronie każe mu się wziąć w garść: „Co z ciebie za mężczyzna?”.

Drwina o na poły seksualnym podtekście to struna, w którą Lady Makbet uderza raz po raz, główne narzędzie, dzięki któremu popycha swego niezdecydowanego męża do zabicia króla [...]. Jeżeli te szyderstwa odnoszą skutek, to przede wszystkim dlatego, że małżonkowie znają swe najtajniejsze lęki i żądze i potrafią na nich zagrać, spotykając się na wspólnym gruncie celowej, morderczej zaciekłości.

[...] w całej relacji Makbeta z żoną najbardziej zdumiewa, jak dalece jedno zamieszkuje umysł drugiego. Kiedy widzimy Lady Makbet po raz pierwszy, czyta ona list od męża, w którym ten opisuje spotkanie z wiedźmami i ich przepowiednię, że zostanie królem [...]. Makbet wprost nie może się doczekać powrotu do domu, żeby jak najprędzej podzielić się z żoną tym, co usłyszał. Ona zaś nie tylko od razu podejmuje fantastyczny zamysł, lecz niemal jednym tchem zaczyna snuć rozważania o charakterze męża [...]. Intensywność tej refleksji, sposób, w jaki prosta początkowo obserwacja niemal od razu zamienia się w coś mdląco skomplikowanego, dobitnie dowodzi, że żona bez trudu podąża pokrętnymi ścieżkami męzkowskich myśli i uczuć. I na odwrót, to zrozumienie budzi w niej potrzebę przekazania mu, co sama czuje.

Stephen Greenblatt, *Shakespeare. Stwarzanie świata*, Warszawa 2007,