

Temat: Barok - epoka przeciwieństw.

1. Nazwa epoki.



Długo uważano barok za kolejną, schyłkową fazę renesansu. Oceniano go negatywnie. Nawet nazwa to sugerowała, choć jej pochodzenie jest niesprecyzowane.

- *barocco* – portugalskie słowo oznaczające rzadką, cenną perłę o nieregularnym kształcie lub
- *baroque* – francuski wyraz oznaczający bogactwo zdobnictwa

Nazwa sugeruje charakter epoki:

- nieregularność
- oryginalność
- nietypowość
- niepowtarzalność
- kapryśność
- dziwaczność

2. Czas trwania epoki.

Przyjęło się, że we Włoszech początki baroku przypadają na drugą połowę XVI wieku, a reszta kontynentu przejęła nowe idee na przełomie XVI i XVII

stulecia. Niemal w całej Europie barok trwał do końca XVII wieku – najkrócej jego wpływy były dostrzegalne we Francji.

W Polsce :

- wczesny barok 1580 (*Treny* Jana Kochanowskiego) - 1620,
- dojrzały barok 1620-1680,
- późny barok 1680–1740.

3. Podłoże historyczne.

- **liczne wojny**

W XVII wieku Europa była wstrząsana ciągłymi wojnami, m.in. o podłożu religijnym. Szczególne znaczenie dla ukształtowania się mapy politycznej miała **wojna trzydziestoletnia**. Zaangażowały się w nią niemal wszystkie państwa, podzielone na dwa stronnictwa. Pierwsze z nich tworzyły głównie kraje protestanckie (np. Szwecja) i Francja, drugie – Austria i Hiszpania, w których władali Habsburgowie.



Epizod bitwy pod Lützen – śmierć Gustawa II Adolfa

- **wojny na terenie Rzeczypospolitej**

Na osłabienie kraju miał wpływ m.in. ciąg wojen z: Kozakami (powstanie Chmielnickiego 1648–1654), Szwedami (Potop 1655–1660) i Turkami (1672–1676). Mimo że później Rzeczpospolita podniosła się z kryzysu (największym sukcesem militarnym okazała się odsiecz Wiednia w 1683 roku), to zaczął się powolny proces kryzysu państwa.



Obrona Jasnej Góry w czasie potopu szwedzkiego

- **absolutyzm w Europie zachodniej - demokracja szlachecka w Polsce**

We Francji pojawił się model sprawowania rządów, który będzie dominował już w następnej epoce, czyli oświeceniu. Była to monarchia absolutna, w której panujący skupia w swych rękach niemal pełnię władzy i może powiedzieć: „Państwo to ja!”. Tak podobno stwierdził król francuski Ludwik XIV.

W Polsce władali królowie elekcyjni. Na początek epoki przypadają rządy dynastii Wazów: **Zygmunta III, Władysława IV i Jana Kazimierza**. Po Wazach królowali władcy pochodzenia polskiego, m.in. **Jan III Sobieski**. W końcowej fazie polskiego baroku rządzą w Rzeczypospolitej królowie wywodzący się z dynastii Sasów: **August II Mocny**. Choć Polska była wciąż ogromnym krajem, to coraz wyraźniej odróżniała się od reszty Europy – na

kontynencie dominowały rządy silnej ręki, u nas demokracja szlachecka (uważana przez polską szlachtę za ideał) przeradzała się w panowanie magnatów.



Francuski malarz Henri Testelin namalował obraz ukazujący **młodego Ludwika XIV** podczas koronacji (choć został następcą tronu jako 5-latek, to do jego 22 roku życia władzę faktycznie sprawował kardynał Jules Mazarin).

1648, olej na płótnie, Palace of Versailles, domena publiczna

Ciekawostka:)

Epoka baroku pojmowała życie w kategoriach sztuki teatralnej tzw. **teatralizacja życia**; sceną był świat. Nikt nie ucieleśniał tej zasady lepiej niż Ludwik XIV. Na jego dworze, który pojmowano jako zwierciadlane odbicie kosmosu, król rządził jako Jupiter, Apollo bądź jako wszystko opromieniające swym blaskiem Słońce. [...]

Przekazywaniu takich treści służył kompleksowy system propagandowej prezentacji. W dziedzinie plastycznej były to malowidła historyczne, portrety,

pomniki i medale, w literackiej przede wszystkim panegiryki. Najważniejszym instrumentem stała się jednakże prezentacja samego króla: przebieg całego dnia Ludwika XIV był utożsamiany z drogą i oddziaływaniem Słońca. Każda czynność od rytualnego „*lever*” po „*coucher*”, posiłki, przyjęcia, a nawet spacer po ogrodzie stawały się aktem symbolicznym, metaforą jego boskiej epifanii.

Księgi ceremoniału opisywały skomplikowane i przewlekłe rytuały: wszystkie odbywały się w obecności dworu, częściowo też na oczach ludu. Najważniejszym aktem było *lever*, wstawanie króla z łoża i odziewanie się, odpowiadające wschodowi słońca. Wielostronicowe wskazówki opisują każdy krok, każdą czynność licznej służby; na każdą ewentualność protokół przewidywał gotowy przepis. I tak mijały godziny, zanim Ludwik XIV opuścił łożo i był kompletnie ubrany. [...] To, że pałac [...] i jego wyposażenie były podporządkowane temu conceptowi, jest widoczne jak na dłoni.

W Wersalu, rezydencji Króla Słońce, każde wnętrze było dostosowane do tej metaforycznej interpretacji, sfera prywatna nie istniała.

Wirtualna wycieczka po Wersalu:

<https://artsandculture.google.com/partner/palace-of-versailles?hl=fr>

4. Kontrreformacja i jej wpływ na ukształtowanie estetyki barokowej.

- **kontrreformacja:** ruch w Kościele katolickim zapoczątkowany soborem trydenckim, a zakończony wraz z wojną trzydziestoletnią, zmierzający do uzdrowienia stosunków w Kościele, będący odpowiedzią na reformację. Jego celem było zachęcenie ludzi do powrotu na łono kościoła katolickiego.



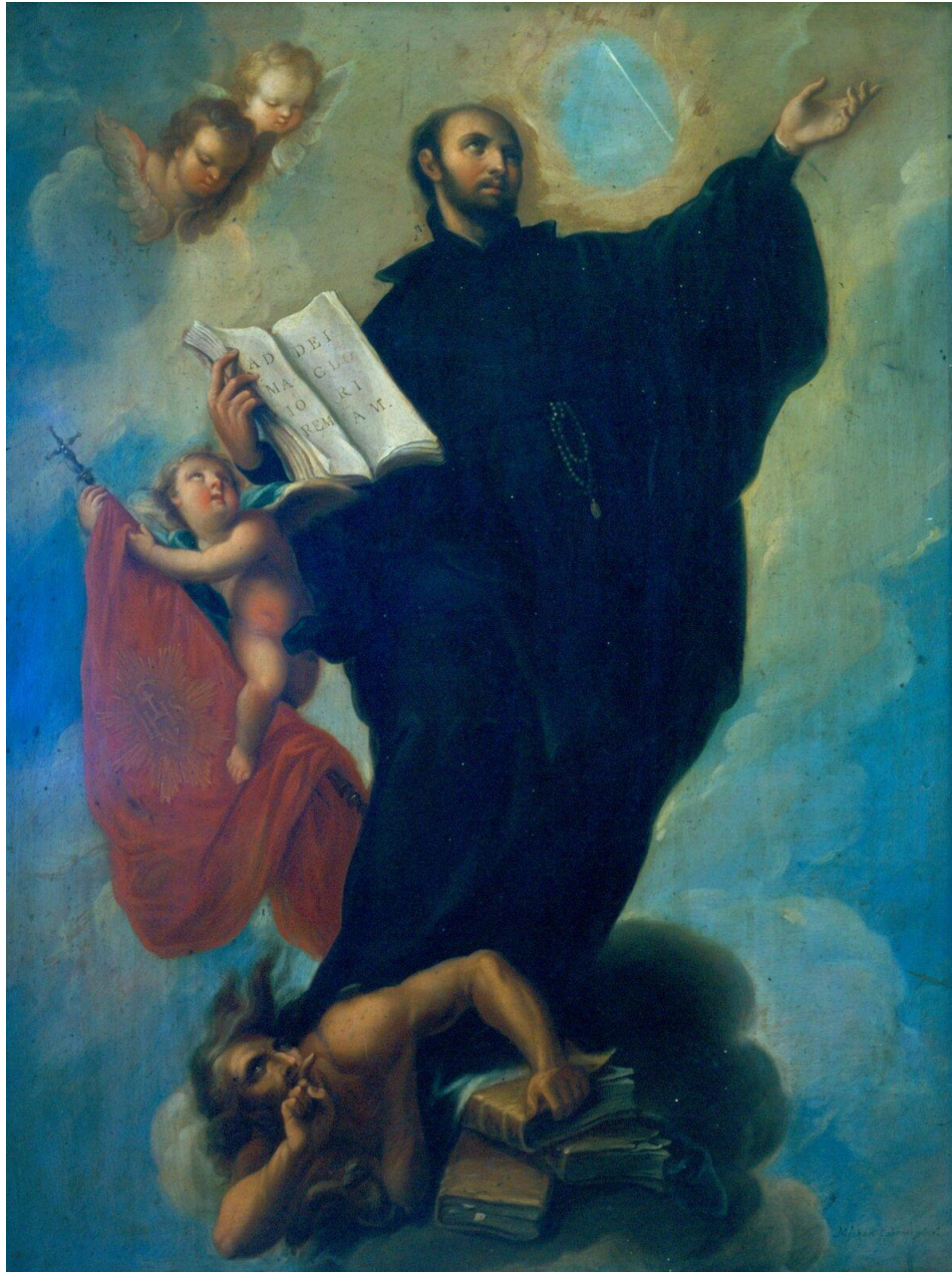
Paolo Farinatis, sobór trydencki, II połowa XVI wieku, olej na płótnie

- **jezuici:**

Wprowadzania w życie uchwał soborowych mieli pilnować biskupi, ale ogromną rolę odegrał też nowy zakon – Towarzystwo Jezusowe (jezuici). Założył go Ignacy Loyola. Za główny cel jezuici uznali szerzenie katolicyzmu *Ad maiorem Dei gloriam* („Na większą chwałę Boga”), a jednym ze sposobów miało być bezwzględne posłuszeństwo papieżowi. Ta postawa oraz fakt, że do zakonu dobierano kandydatów bardzo inteligentnych, a przy tym karnych, sprawiły, że jezuici szybko stali się „wojskiem” papieskim w walce z innowiercami. Dbalosci o wysoki poziom wykształcenia oraz zaangażowaniu w działalność misyjną towarzyszyła umiejętność wpływania na politykę władców wielu krajów (Hiszpanii, Francji, Polski). To z kolei wzbudziło niechęć wobec jezuitów nie tylko wśród chrześcijan należących do Kościołów zreformowanych, lecz także pośród katolików. Określenie *jezuicki* stało się synonimem przymiotników: *podstępny, fałszywy* itd. Naciski polityczne doprowadziły do kasaty zakonu w 1772 roku (przywrócono jego działalność w 1814 roku).

Działania jezuitów:

- ✓ tworzenie kolegiów jezuickich - sieci szkół na terenie całej Europy, aby oddziaływać na młodzież i wychowywać ją w duchu wiary chrześcijańskiej;
- ✓ nowe założenia w sztuce sakralnej - budowanie bogato zdobionych kościołów, które swoim przepychem miały olśniewać wiernych i przyciągać ich do kościołów (zборы protestanckie miały surową architekturę), tak narodził się styl barokowy w architekturze;
- ✓ prace kaznodziejskie - posługiwanie się doskonale opanowaną retoryką, udział w polemikach z innowiercami;
- ✓ cenzura książek - tzw. lista ksiąg zakazanych;
- ✓ walka z naukowcami, których odkrycia nie zgadzały się z nauką kościoła (Giordano Bruno, Galileusz).



XVIII-wieczny meksykański malarz Miguel Cabrera przedstawił na portrecie tryumfującego św. Ignacego Loyolę – założyciela zakonu jezuitów.
Miguel Cabrera, XVIII wiek, olej na miedzi, Museo Nacional de Arte, domena publiczna

5. Źródła, wzory, inspiracje kultury baroku

- antyk – mitologia, retoryka, historia, odwołania do twórczości autorów greckich i rzymskich
- Biblia – tematy i motywy, np. maryjne
- średniowiecze – kultura rycerska, mistyka, motyw śmierci

6. Odkrycia i wynalazki oraz ich wpływ na mentalność człowieka baroku.

W epoce baroku pojawiają się naukowcy, którzy dokonują odkryć z zakresu nauk przyrodniczych i konstruuja wynalazki. Ma to ogromny wpływ na sposób myślenia człowieka XVII wieku, czyli na jego mentalność. Ludzie boją się nieznanego, postęp naukowy ich paraliżuje, dlatego szukają oparcia w Bogu i religii, stąd powrót do znanej ze średniowiecza metafizyki. Fascynacja nowym i strach przed nim rodzą typowe dla baroku kontrasty.

<ul style="list-style-type: none">• teleskop (Galileusz) - możliwość obserwacji kosmosu	<ul style="list-style-type: none">• przekonanie o nieskończoności wszechświata i małości człowieka;• poczucie nieskończonej małości świata;• lęk, niepokój przed nieznanym, pełnym tajemnic wszechświatem
<ul style="list-style-type: none">• mikroskop (wynalazek holenderski) - możliwość odkrycia świata niewidzialnego	
<ul style="list-style-type: none">• zegar mechaniczny - uzmysłowienie upływu czasu	<ul style="list-style-type: none">• poczucie marności ludzkiego życia (motyw vanitas)

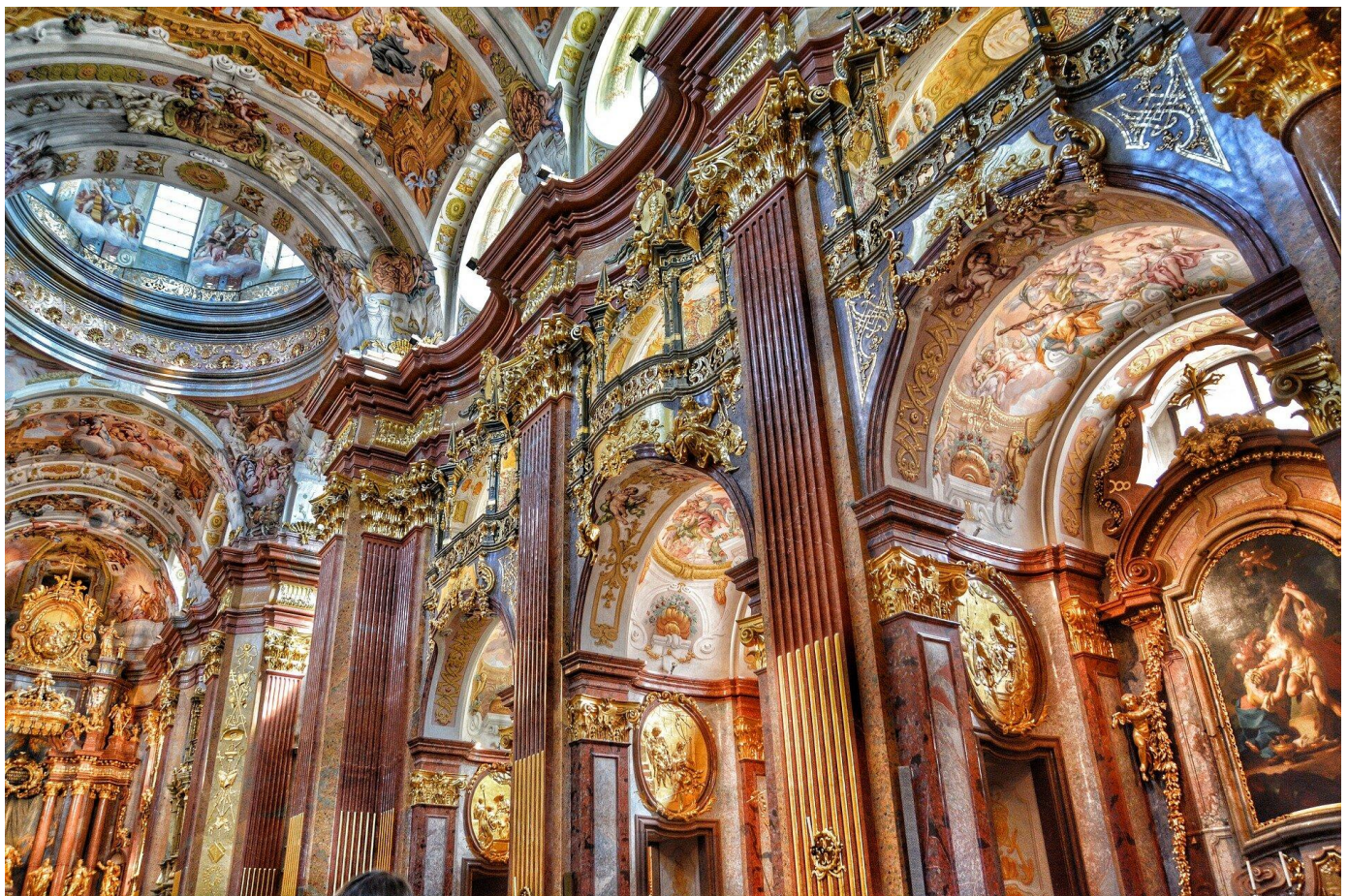
Kontrasty w życiu człowieka baroku

- Makrokosmos świata – mikrokosmos duszy.
 - Nieskończoność czasu i przestrzeni – krótkość ludzkiego życia.
- Materialistyczny charakter świata – duchowy wymiar rzeczywistości.
 - Racjonalizm – mistycyzm.
- Rozwój kultury – zniszczenie gospodarki.
 - Życie dworskie – życie klasztorne.
 - Nowe pałace – nowe kościoły.
- Tematy świeckie – tematy religijne.
 - *Carpe diem – memento mori.*

7. Estetyka baroku - barokowa koncepcja piękna.

W sztuce barokowej dominowały kontrasty. W dziełach to, co realne, łączyło się z pozorami (iluzjonizm), *sacrum* - z *profanum*, asceza - z urodą życia, żarliwa religijność - z wystawnością i przepychem.

Założenia kontrreformacji wpłynęły na tematykę, **bogactwo i przepych form**. Artyści działający na zlecenie Kościoła i dworów monarszych odwoływali się do patosu, teatralizacji i iluzjonizmu, by stworzyć dzieła oszałamiające swoją wielkością i silnie oddziałujące na zmysły widza.

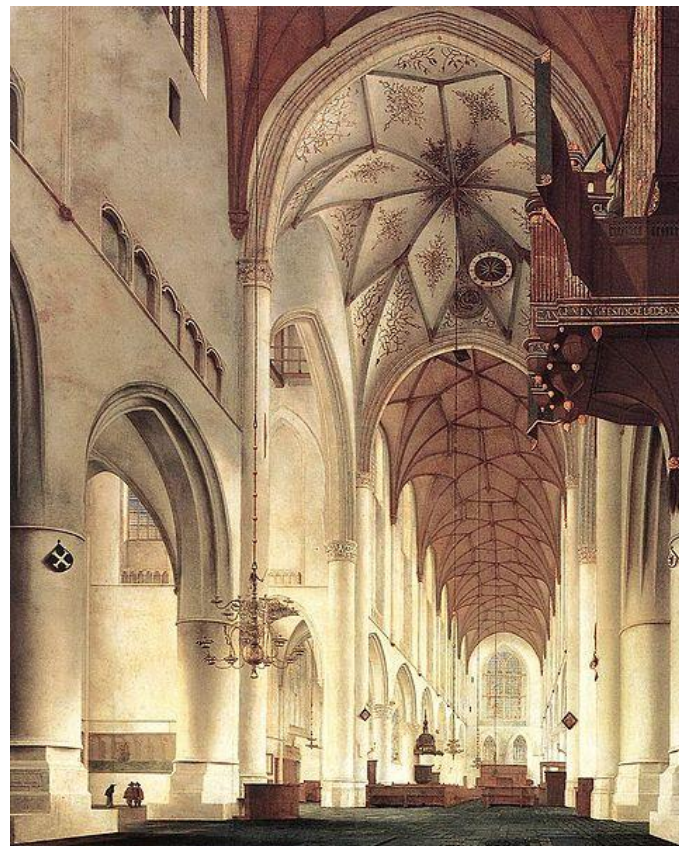


Barokowe wnętrze kościoła w Melku (Austria)
domena publiczna

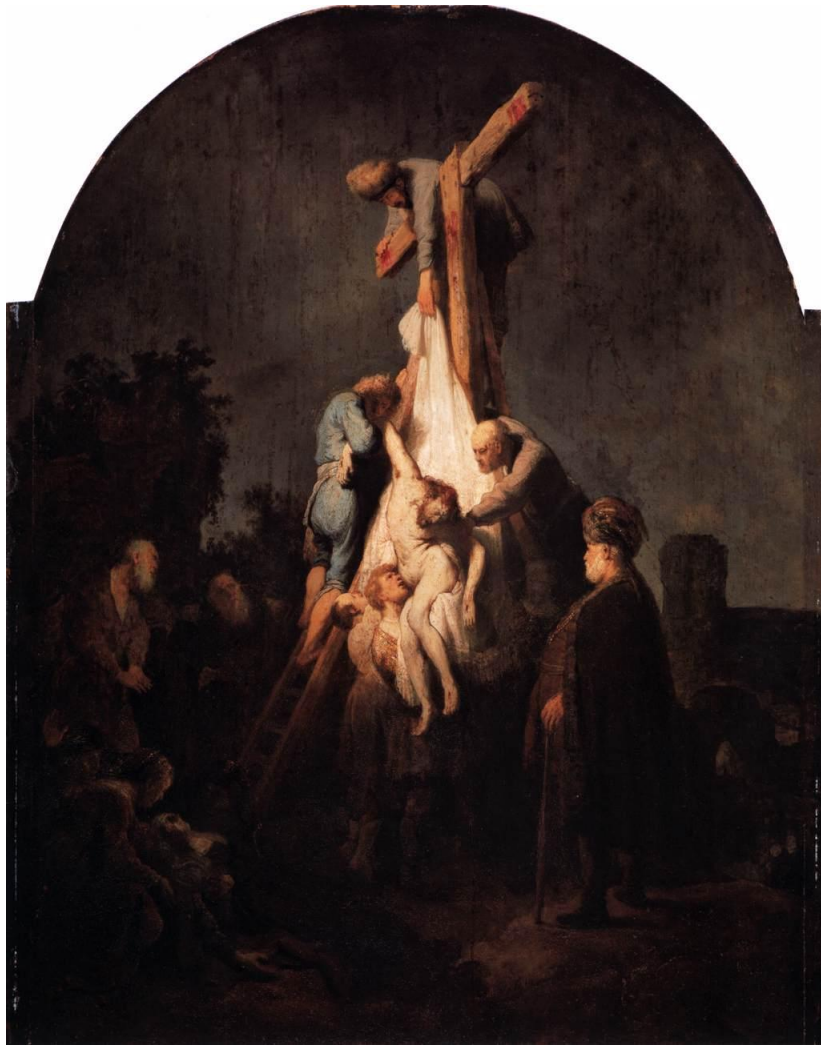
Z drugiej strony, w protestanckiej Holandii sztuka dążyła do kameralności i wyciszenia emocji. Szczególnie istotną rolę odgrywało ekspresyjne, symboliczne światło, przenikające obrazy, uplastyczniające rzeźbę i dookreślające architekturę.



Jan Vermeer, Mleczarka, 1658, **Rijksmuseum, Amsterdam**



Pieter Saenredam, Wnętrze kościoła św. Bawona w Haarlemie, 1648,



Rembrandt, Zdjęcie z krzyża

Przykładem kontrastów może być sposób przedstawienia postaci ludzkiej. Z jednej strony z barokiem nierozłącznie kojarzą się kobiety (nie tylko) o wybujałych kształtach, takie jak na obrazach Petera Paula Rubensa, z drugiej zaś ascetyczne, jak gdyby rozciągnięte w pionie postacie malowane przez El Greca.



Peter Paul Rubens, *Bachus*



El Greco, Wizja św. Jana

Cechy sztuki baroku

- wyolbrzymienia (hiperbolizacje),
 - deformacje,
 - skrajności,
 - kontrasty,
 - dysharmonie,
 - dynamizm,
 - patos,
 - bogactwo form, przepych
 - oryginalność
 - motywy wanitatywne (vanitas)
- **cel:** zaskoczenie, olśnienie odbiorcy

Architektura monumentalizm, okazałość, ekspresja, asymetria planu, bogactwo, rozczłonkowanie i skomplikowanie bryły i dekoracji, głęboki światłocień, iluzja ruchu (falowanie gzymsów) i przestrzeni, teatralność, przepych.

Malarstwo dynamiczna, asymetryczna kompozycja, iluzja trójwymiarowości (malarstwo iluzjonistyczne we wnętrzach – silne skróty perspektywiczne, iluzja rzeczywistej przestrzeni), brak idealizacji, dramatyzm i ekspresja potęgowana silnymi kontrastami światłocieniowymi i kolorystycznymi, *horror vacui* – brak pustego tła, bogactwo elementów.

Rzeźba ukazywanie ruchu, nienaturalne pozy, teatralność, odzwierciedlenie uczuć na twarzach, precyzja w przedstawianiu szczegółów, dynamika i asymetryczność kompozycji.

Muzyka powstanie nowych gatunków: opery, kantaty, oratorium oraz instrumentalnych: *concerto grosso*, koncertu solowego, fugi, toccaty, rozwój muzyki organowej.

7. Zapoznaj się z opisami obrazu i rzeźby barokowej.



Lekcja anatomii doktora Tulpa, Rembrandt

Obraz został namalowany w 1632 r. przez holenderskiego malarza Rembrandta, uwieczniono na nim publiczną sekcję zwłok złodzieja (do publicznych sekcji używano zazwyczaj ciał zgładzonych przestępców) przeprowadzoną przez doktora Nicolaesa Tulpa. Obraz przedstawia Tulpa tłumaczącego widzom szczegóły anatomiczne ludzkiej ręki. Osoby przypatrujące się sekcji to wysoko postawieni mieszkańcy Amsterdamu. Obraz nie jest realistycznym przedstawieniem sekcji zwłok, w rzeczywistości sekcję rozpoczynano zazwyczaj nie od ręki, ale od brzucha zmarłego. Prawdopodobnie malarz chciał uzyskać efekt mniej dramatyczny, malując dzieło w taki właśnie sposób¹.

Układ rąk doktora wskazuje na objaśnianie funkcji preparowanych mięśni i ścięgien przedramienia. Pomimo statyczności namalowanej sceny, dzieło Rembrandta ilustruje twierdzenie Galileusza, Newtona i innych naukowców: ruch jest istotą rzeczy. Postacie na obrazie są uformowane w dwa trójkąty, jeden tworzy ciało zmarłego i osoba anatoma, drugi – widzowie. Centralnym elementem obrazu jest biała sylwetka trupa otoczona cieniem, a źródłem odbitego światła są – jak zwykle na obrazach Rembrandta – jasne twarze postaci i kryzy, kołnierze ubiorów. Dzieło przedstawia nie tylko samą sytuację śmierci, ale i refleksję nad ludzkim istnieniem.



Apollo i Dafne, Bernini

Rzeźba, której temat zaczerpnął jej autor – Bernini – z *Przemian* Owidiusza. (Apollo obraził Erosa i porażony przez niego złotą strzałą miłości zakochał się w Dafne. Jednak nimfa była niezdolna do odwzajemnienia uczucia i uciekała przed nim, aż w końcu ubłagała swego ojca, Penejosa, by ją zamienił w

drzewo laurowe. Z liści lauru Apollo uplótł sobie wieniec, który zyskał znaczenie symboliczne).

Uchwycony przez rzeźbiarza moment metamorfozy ukazuje przeobrażanie się włosów w liście, rąk w gałęzie... Stopy stają się korzeniami, a tułów zaczyna porastać korą. Dramatyczny wyraz twarzy nimfy kontrastuje ze spokojem, chłodem emocjonalnym Apolla, odczuwającego satysfakcję myśliwego dopadającego zwierzyny.

9. Przeczytaj wiersz Wisławy Szymborskiej "Kobiety Rubensa" - podr. str. 164 i wykonaj w zeszycie polecenia od 1 do 7 str. 165.